

O B S A H

- 1. Členové orgánů akciové společnosti**
- 2. ÚVOD**
- 3. Hlavní výsledky roku 1996, předpokládaný vývoj podnikání**
- 4. Přehled hlavních aktivit společnosti**
- 5. Zveřejňované údaje z roční účetní závěrky**
- 6. Návrh na použití účetního zisku**
- 7. Stanovisko dozorčí rady**
- 8. Výrok auditora**
- 9. ZÁVĚR**

1. ČLENOVÉ ORGÁNŮ AKCIOVÉ SPOLEČNOSTI

Představenstvo společnosti :

Mgr. Pavel VYVIJAL, předseda

Dr. Ing. Miroslav KYNCL, místopředseda, ředitel společnosti

Ing. Ivo KOTABA, místopředseda

Ing. Ivan BÁRTA, člen

Ing. Albín DOBEŠ, člen, ekonomický ředitel

Helmut GRYGARČÍK, člen, technický ředitel

Ing. Miroslav ŠRÁMEK, člen

Ing. Petr ŠVÁB, člen, vedoucí organizačně-správního útvaru

Ing. Oldřich VAGNER, člen

Dozorčí rada společnosti :

JUDr. Zdeněk POHL, předseda

Ing. Karel BARDOŇ, člen

Ing. Marie CACHLOVÁ, člen, vedoucí ekonom pro RS Karviná

Karel HOUDEK, člen

Ing. Josef JELÍNEK, člen

Ing. Josef JIŘÍK, člen

PaedDr. Stanislava SUKOVÁ, člen

Ing. Jan ŠVRČEK, člen, vedoucí provozu ČOV a kanalizací RS Nový Jičín

Ing. Pavel TYLEČEK, člen, vedoucí ekonom pro RS Frýdek-Místek

2. ÚVOD

Více než 88 % celkových výnosů a tržeb společnosti bylo v roce 1996 dosaženo realizací hlavních výrobních činností SmVaK Ostrava a.s., která spočívá ve výrobě a distribuci pitné vody, v odvádění a čištění vod odpadních v okresech Frýdek-Místek, Karviná, Opava a Nový Jičín. Na základě smluvních vztahů dodává společnost pitnou vodu i do veřejné vodovodní sítě měst Ostrava, Studénka, Hlučín a dalších obcí. Na základě uzavřeného dodavatelsko-odběratelského vztahu jsou pitnou vodou sezónně zásobovány rovněž přilehlé oblasti na území Polské republiky.

Společnost byla privatizována k 1. 5. 1992 jako první podnik vodovodů a kanalizací spadající do resortu ministerstva zemědělství. Tvoří akciovou společnost smíšeného typu, hlavními akcionáři je 185 měst a obcí ve sféře jejího působení.

Na základě smluvního vztahu jsou provozovány vodovody 49 dalších měst a obcí, 13 kanalizací a 8 čistíren odpadních vod (dále jen ČOV).

3. HLAVNÍ VÝSLEDKY ROKU 1996, PŘEDPOKLÁDANÝ VÝVOJ PODNIKÁNÍ

V hodnoceném roce 1996 akciová společnost zajišťovala stanovený předmět činnosti v plném rozsahu a dosáhla účetního zisku ve výši 105 723 tis.Kč.

Tržby a výnosy vzrostly celkově ve srovnání se skutečností, dosaženou v uplynulém roce 1995 o 17 936 tis.Kč, celkové náklady se zvýšily o 3 878 tis.Kč a dosáhly tak absolutního objemu 815 758 tis.Kč. Absolutní objem dosažených tržeb a výnosů činí 921 481 tis.Kč.

K 1. lednu 1996 byla založena v pořadí již třetí „dceřiná společnost“ SmVaK - inženýring s.r.o.

Vzhledem ke skutečnosti, že majetkový podíl i podíl na obratu těchto dceřiných společností vůči mateřské společnosti SmVaK Ostrava a.s. je nepatrný, rozhodlo představenstvo společnosti v souladu s ustanovením čl. III odst. 2.2 Opatření MF ČR č.j. 281/73 570/93, že tyto společnosti v roce 1996 do konsolidačního celku nevstoupí.

I přes pokles v odběru produkce společnosti, který činil u vody fakturované pitné 1 596 tis.m³ a vody odkanalizované 1 857 tis.m³, dochází ve srovnání s výsledky uplynulých období k růstu rentability produktivity práce.

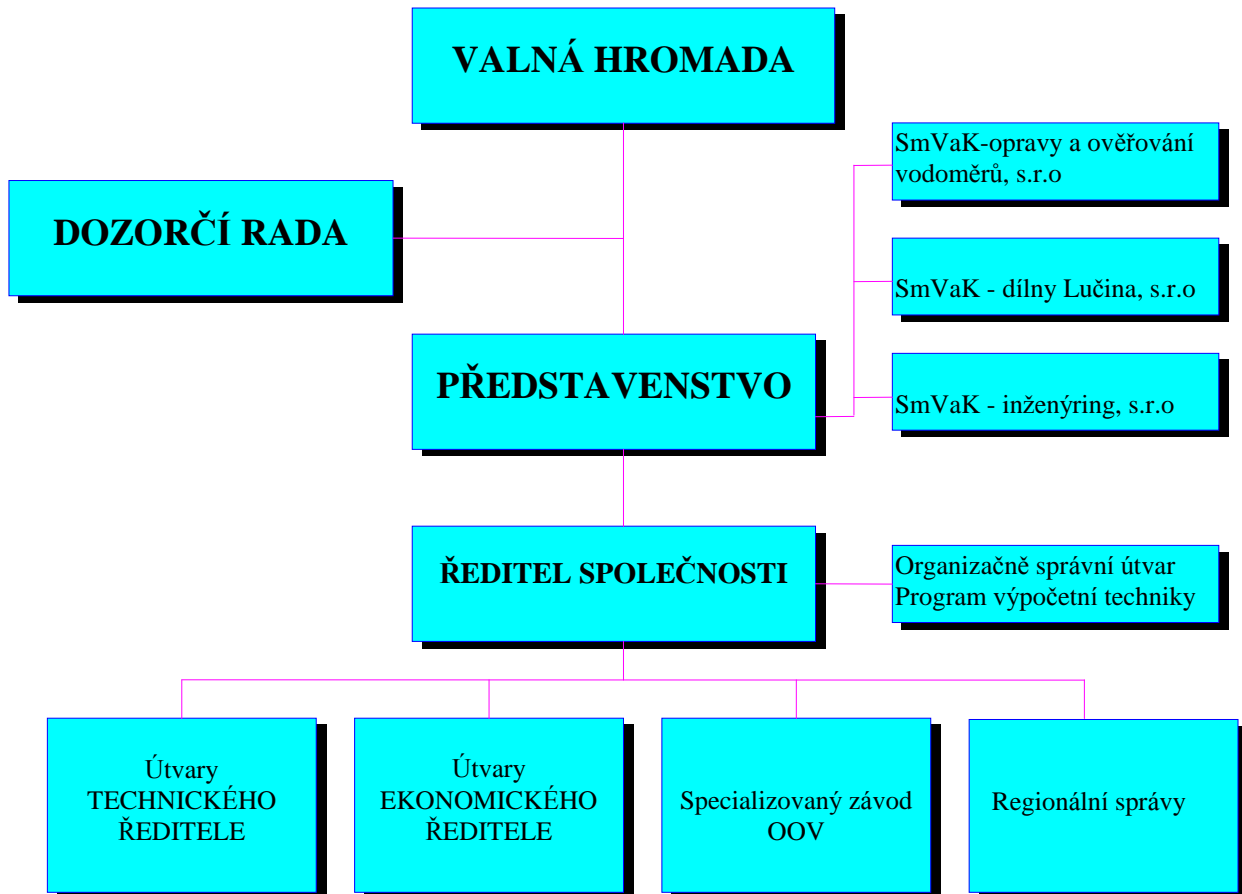
Zásobování pitnou vodou z centrálních i místních zdrojů bylo již tradičně plynulé a nedocházelo k jeho omezování, i když se společnost musela vyrovnávat s dopady povodní v měsíci září 1996 a následně vyhlášeným havarijním stavem vodárenské nádrže Morávka.

Počet obyvatel, zásobovaných pitnou vodou z veřejných vodovodů ve správě SmVaK Ostrava a.s., vzrostl ve srovnání s rokem 1995 na 700 822 osob.

Na veřejnou kanalizaci je napojeno 500 561 obyvatel.

V účetním období roku 1996 bylo formou nepeněžních vkladů infrastrukturního vodohospodářského majetku jednotlivých měst a obcí zásobovaného regionu zvýšeno základní jmění akciové společnosti o 99 513 tis.Kč.

Grafické znázornění organizační struktury společnosti :



Realizační ceny hlavních výrobních činností

Ukazatel (v Kč/m ³)	1992	1993	1994	1995	1996	index 1996/95
voda fakturovaná pitná (vč. předané)	2,61	3,71	5,00	5,23	6,14	1,174
voda fakturovaná pitná (vodné)	2,83	4,66	6,80	7,24	8,48	1,171
voda předaná	2,25	2,32	2,61	2,70	3,17	1,174
voda odkanalizovaná	2,49	4,10	5,37	6,33	7,28	1,150

Skladba tržeb a výkonů hlavních výrobních činností

Ukazatel (v tis. Kč)	1993	1994 *) bez DPa	1995	1996	index 96/95
voda fakt. pitná (vč. před.)	397 305	472 331	469 306	531 434	1,132
v tom : vodné	296 066	367 085	362 372	410 758	1,134
voda předaná	101 239	105 246	106 934	120 676	1,129
voda odkanalizovaná	210 461	231 457	256 137	281 023	1,097

Ukazatel (v tis. m ³)	1993	1994	1995	1996	index 96/95
voda fakt. pitná (celkem)	107 151	94 386	89 658	86 494	0,965
v tom : vodné	63 534	53 987	50 025	48 429	0,968
voda předaná	43 617	40 399	39 633	38 065	0,960
voda odkanalizovaná (stočné)	51 360	43 121	40 446	38 589	0,954

Jak vyplývá z tabulkového přehledu plnění výkonových ukazatelů a jejich vývoje, objem vody fakturované i vody odvedené zaznamenal v roce 1996 ve srovnání s předcházejícími obdobími další sestupnou tendenci.

Pokles spotřeby pitné vody a s tím související snížení množství odváděných a čištěných vod odpadních je ovlivněno změnami podnikatelských aktivit v zásobovaných regionech, jakož i racionálním přístupem odběratelů k ovlivňování vlastní spotřeby.

Časový vývoj tržeb a výnosů celkem (v tis. Kč)

Název ukazatele	1993	1994 *)	1995	1996	index 1996/1995
TRŽBY A VÝNOSY CELKEM	665 904	777 660	903 545	921 481	1,020
v tom :					
• provozní	663 479	764 342	877 709	899 145	1,024
v tom zúčtování ZROHIM	-	4 017	75 800	4 610	0,061
• finanční	598	2 546	13 776	14 852	1,078
• mimořádné	1 827	7 772	12 060	7 484	0,621
TRŽBY A VÝNOSY bez vlivu ZROHIM	-	773 643	827 745	916 871	1,108

*) bez vlivu mimořádně zúčtovaných dohadných položek aktivních za vodné a stočné (dále jen DPa V+S)

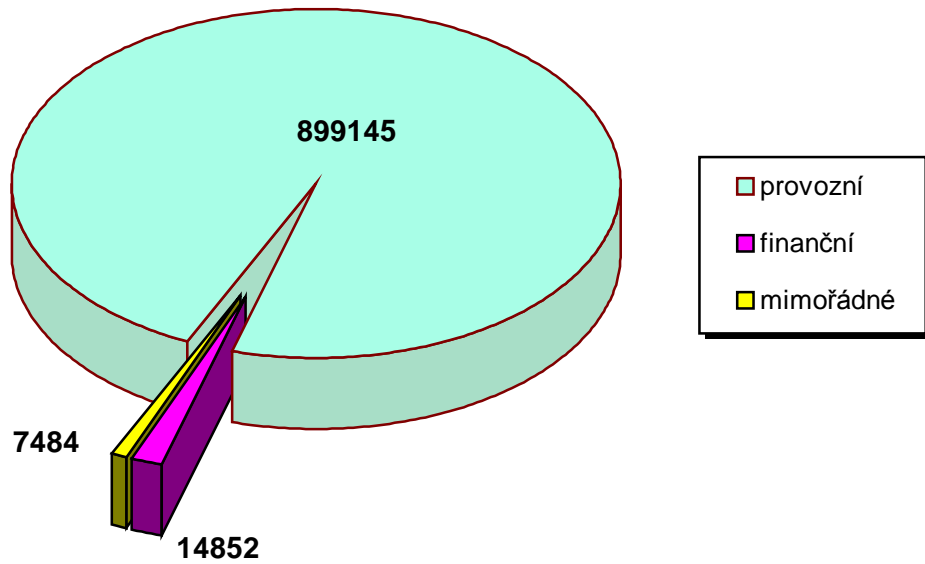
Meziroční pokles „ostatních provozních výnosů“ je ovlivněn zejména výší objemu zúčtování čerpání zákonných rezerv na opravy hmotného investičního majetku (v textu též ZROHIM), kdy bylo v roce 1996 proúčtováno o 71 190 tis. Kč méně než v předešlém roce 1995.

Skladba tržeb a výnosů v letech 1995 a 1996 (v tis. Kč)

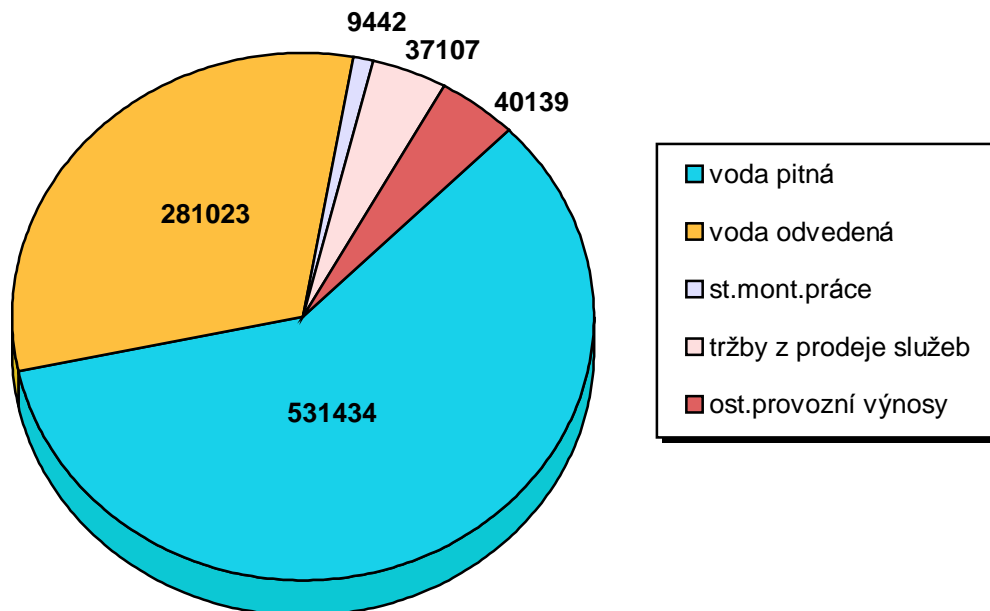
Ukazatel	1995	1996	podíl v % z celkového objemu	
			1995	1996
Tržby a výnosy celkem	903 545	921 481	100,00	100,00
v tom : - provozní	877 709	899 145	97,15	97,58
z toho : voda pitná (vč. předané)	469 306	531 434	51,94	57,67
voda odvedená	256 137	281 023	28,35	30,50
ostatní provozní	152 266	86 688	16,86	9,41
- finanční	13 776	14 852	1,52	1,61
- mimořádné	12 060	7 484	1,33	0,81

Skladba tržeb a výnosů r. 1996

Tržby a výnosy v tis. Kč
celkem 921 481 tis. Kč



Provozní tržby a výnosy v tis. Kč
celkem 899 145 tis. Kč



Skladba provozních tržeb a výnosů (v tis. Kč)

	<i>Ukazatel</i>	1993	1994 *)	1995	1996	<i>index 96/95</i>
A	TRŽBY ZA VLASTNÍ VÝROBKY	618 403	712 785	737 885	823 555	1,116
	v tom :					
A ₁	• voda pitná (bez předané)	296 066	367 085	362 372	410 758	1,134
A ₂	• voda předaná cizí VHO	101 239	105 246	106 934	120 676	1,129
A ₃	• voda odkanalizovaná	210 461	231 457	256 137	281 023	1,097
A ₄	• SMČ	9 874	7 888	10 671	9 442	0,885
A ₅	• ostatní tržby za vl. výr.	763	1 109	1 771	1 656	0,935
B	TRŽBY Z PRODEJE SLUŽEB	16 187	20 313	34 205	37 107	1,085
C	OSTATNÍ PROVOZNÍ VÝNOSY	28 889	34 244	105 619	38 483	0,364
	v tom :					
C ₁	• zúčtování zák. rezerv	-	4 017	75 800	4 610	0,061
C ₂	• zúčtování opr. položek	-	19	1 398	6 536	4,675
	PROVOZNÍ VÝNOSY A TRŽBY	663 479	767 342	877 709	899 145	1,024

*) bez vlivu mimořádně účtovaných DP a V+S

Skladba nákladů a výdajů (v tis. Kč)

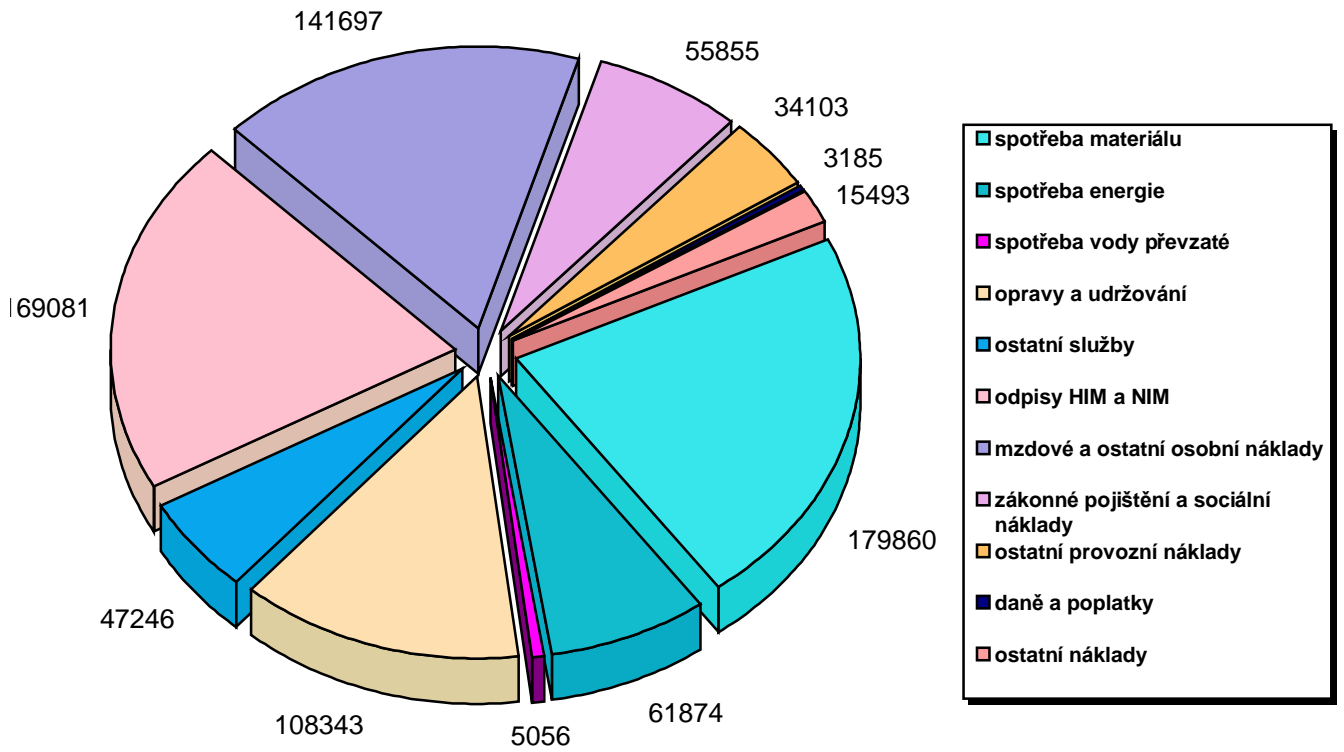
<i>Ukazatel</i>	1995	1996	<i>index 96/95</i>
Náklady celkem	811 880	815 758	1,005
z toho : provozní	802 035	821 793	1,025
v tom : spotřeba materiálu	162 119	179 860	1,109
spotřeba energie	58 057	61 874	1,066
opravy a udržování (vč. zák. rezerv) - úč. 511+552	147 202	108 343	0,736
odpisy HIM a NIM	134 413	169 081	0,126
mzdové a ostatní osobní náklady (dále jen MOON)	133 635	141 697	1,060
zák. pojištění + soc. náklady	50 875	55 855	1,098
finanční	3 374	3 458	1,025
mimořádné vč. daně z příjmu	6 471	- 9 493	-

Záporná hodnota mimořádných nákladů je ovlivněna zejména účtováním „minusové“ části daně z příjmu za rok 1995, kdy po schválení roční účetní závěrky roku 1995 došlo ke změně stanoviska MF ČR ve věci „daňové uznatelnosti“ 60 % nákladů za vypouštění odpadních vod ve výši 6 139 750,- Kč, které jsou u společnosti využity v souladu s ustanovením zákona č. 281/1992 Sb. a konečným zúčtováním úplat za vypouštění odpadní vody s podnikem Povodí Odry. Finančně byl tento dopad zabezpečen v rámci daňové povinnosti roku 1995.

Grafické znázornění skladby nejvýznamnějších provozních nákladů v roce 1996

Provozní náklady v tis. Kč

celkem 821 793 tis. Kč



Oblast **provozních nákladů** je charakterizována nárůstem cen materiálových vstupů, zejména chemikálií, materiálů pro realizaci oprav a údržby vodohospodářských zařízení prováděných vlastními zaměstnanci, surové vody, mezd a v neposlední řadě odpisů hmotného a nehmotného investičního majetku (uvedení nových kapacit do provozu, dokončení investičních akcí, nákup strojů, zařízení a odpisy převzatého infrastrukturního majetku).

Ze srovnání vývoje čerpání nákladů s rokem 1995 vyplývá, že finanční náklady mírně vzrostly o 84 tis. Kč.

V oblasti investování a reinvestování vlastních disponibilních prostředků i zdrojů cizích, které jsou reprezentovány dotací ze státního rozpočtu, návratnou finanční výpomocí ze státního rozpočtu, půjčkou ze SFŽP a částí úplat za vypouštění znečištěných odpadních vod, bylo vynaloženo celkem 217 199 tis. Kč.

Hlavní pozitivní tendence ve srovnání se skutečností dosaženou v roce 1995

1. Zvýšení množství odpadních vod čištěných s vyhovující účinností
2. Trvalé řádné zajištění likvidity a solventnosti v průběhu hodnoceného období.
3. Efektivní využití disponibilních finančních zdrojů měřitelné růstem ziskovosti ve finanční oblasti.
4. Postupné snižování absolutního objemu zásob ve srovnání se skutečností dosaženou k 31.12.1995 o 12,3 % (o 2 733 tis. Kč).
5. Pokles podílu pohledávek po lhůtě splatnosti z 24,33 % na 21,35 % (o 2,88 bodu).
6. Snižování objemu vody nefakturované o 1 %.
7. Meziroční růst rentability i produktivity, pozitivně ovlivněný i poklesem počtu zaměstnanců na 94 % skutečnosti vykázané k poslednímu dni předcházejícího období.

Předpokládaný vývoj podnikání a finanční situace v roce 1997

Strategie a postup při realizaci investiční politiky pro rok 1997 a následující období jsou podřízeny potřebám zajišťování základního předmětu činnosti, přijatého ekologického programu, spočívajícího v modernizaci, rekonstrukcích a výstavbě kanalizací a čistíren odpadních vod, a zajištění zvýšených požadavků na kvalitu a efektivnost při zásobování obyvatelstva i podnikatelských subjektů pitnou vodou (rekonstrukce, modernizace vodohospodářských zařízení, efektivnost při provozování vodárenských zdrojů). V neposlední míře je investiční politika společnosti soustředěna na nutnost dořešit zásobování obyvatel i průmyslu z veřejného vodovodu a odvádění odpadních vod veřejnou kanalizací v regionu působnosti a.s. jako celku, včetně využívání vodohospodářského majetku cizích subjektů.

I přes očekávaný pokles odběrů pitné vody ve srovnání s výsledky roku 1996 a snížení množství odpadních vod odváděných veřejnou kanalizací, předpokládá společnost růst rentability oproti skutečnosti dosažené v roce 1996.

Celková výše dosaženého zisku před zdaněním by měla v roce 1997 dosáhnout 120 mil. Kč. Ve víceletém výhledu se také počítá s dalším zvyšováním základního jmění akciové společnosti formou nepeněžitěho vkladu infrastrukturního vodohospodářského majetku měst a obcí zásobovaného regionu. Rovněž oblast zdrojů financování investiční výstavby předpokládá v roce 1997 účast státního rozpočtu na financování dostavby rozšíření ČOV Opava (dotace ze státního rozpočtu i návratná finanční výpomoc). O účasti státního rozpočtu se jedná i v souvislosti s řešením problematiky čištění odpadních vod ve městě Karviná a výstavby skupinového vodovodu Hradec-Slatina. Očekává se také konečné řešení vlastnických vztahů k pozemkům a vodohospodářským zařízením budovaným v rámci přivaděče, souvisejícího se zkapacitněním vodovodu při výstavbě Slezské Harty a ukončením privatizace bývalého státního podniku a dalších vodohospodářských zařízení.

Ve výkonové oblasti hlavních výrobních činností očekává společnost pokles odběrů pitné vody ve srovnání se skutečností vykázanou v hodnoceném období 1996 o 2,1 % (o 969 tis. m³). Snižování množství vod odvedených veřejnou kanalizací je odhadováno na 400 tis. m³, což představuje 2,4 % loňské skutečnosti.

Ve srovnání s výslednými hodnotami roku 1996 je plánován cca 10 % nárůst celkových nákladů, ovlivněný vyššími cenami vstupů u jednotlivých nákladových položek takto :

- **spotřeba materiálu** - nárůst ceny surové povrchové vody o 25 %, chemikálií, nákup a spotřeba koagulantů v nově provozovaných ČOV
- **spotřeba energie** - nárůst spotřeby je úměrný nově provozovaným kapacitám
- **opravy a udržování** - potřeby pro zajišťování nutných oprav a údržby (při vytvoření ZROHIM) nárůst ovlivněný růstem cen stavebních prací
- **mzdové náklady a zákonné pojištění** - růst ceny živé práce
- **odpisy hmotného investičního majetku** - uvedení nových vodohospodářských a provozních zařízení do užívání

Ve vývoji celkového kapitálu společnosti i jeho vlastního jmění se očekává vzestupná tendence, která bude ovlivněna nejen přijatými opatřeními investičního charakteru (dotace ze státního rozpočtu, případné zvyšování základního jmění a tvorba emisního ažia), ale zejména plánem tvorby účetního zisku pro rok 1997.

Vlastní akcie společnost nepořizuje.

FINANCOVÁNÍ

Provozní část

V průběhu hodnoceného období společnost zabezpečila financování veškeré hospodářské činnosti jako celku.

Společnost byla po celé období solventní (schopna zabezpečit své finanční závazky), volné disponibilní finanční prostředky byly převáděny na termínované a cyklické účty u peněžních ústavů (vč. confirmací). Přijaté úroky se pozitivně odrazily v dosaženém zisku.

Přehled finanční situace společnosti k 31. 12. 1996

<i>legenda</i>	<i>měrná jednotka</i>	<i>1995</i>	<i>1996</i>	<i>index 1996/95</i>
FINANČNÍ MAJETEK CELKEM	tis. Kč	151 170	239 980	1,588
v tom : peníze v pokladně	tis. Kč	183	175	0,956
ceniny	tis. Kč	388	439	1,131
bankovní účty	tis. Kč	150 599	239 366	1,589

Stavy půjček a úvěrů k 31. 12. 1996

<i>Věřitel</i>	<i>předmět a forma úvěrování</i>	<i>tis. Kč</i>	<i>poznámka</i>
Státní rozpočet	návratná finanční výpomoc ze SR na financování výstavby ČOV Opava (čerpáno v r. 1996)	17 600	bude spláceno po dobu 5-ti let po ukončení výstavby
Státní rozpočet	návratná finanční výpomoc ze SR na financování výstavby ČOV Frýdek-Místek (čerpáno v r. 1995)	95 500	bude spláceno po dobu 10-ti let po ukončení výstavby, k 31.3.1997 splaceno 667 tis. Kč
SFŽP	půjčka - účelová podpora ze SFŽP na financování výstavby ČOV Opava (čerpáno v r. 1995)	25 000	bude splaceno do 31.3.1999 po dokončení výstavby

Vývoj pohledávek

Přestože ve vývoji pohledávek (účetovaných na účtě č. 311) po lhůtě splatnosti došlo ve srovnání se skutečností dosaženou v roce 1995 k poklesu, je nutno této problematice trvale věnovat zvýšenou pozornost. V průměru činí pohledávky po lhůtě splatnosti (vč. občanů) 21,35 %. V roce 1996 bylo nutno vymáhat pohledávky po lhůtě splatnosti nejen vůči podnikatelským subjektům a vlastníkům nemovitostí, ale i občanům a dalším fyzickým osobám. Z celkového objemu pohledávek po lhůtě splatnosti dluží domácnosti za vodné a stočné 2 491 tis. Kč, tj. 11,44 %.

Pohledávky za odběrateli

<i>Ukazatel (v tis. Kč)</i>	<i>k 31.12.1995</i>	<i>k 31.12.1996</i>	<i>index 1996/95</i>
Pohledávky celkem (vč. fyzických osob a občanů) - účet 311	89 867	101 960	1,135
Pohledávky po lhůtě splatnosti (vč. fyzických osob a občanů)	21 774	21 769	0,999
Podíl pohledávek po lhůtě splatnosti na pohledávky celkem (v %)	24,23	21,35	0,881

MZDY, ZAMĚSTNANCI

Struktura vyplacených mezd a počtu zaměstnanců vyplývá z následujících tabulkových přehledů :

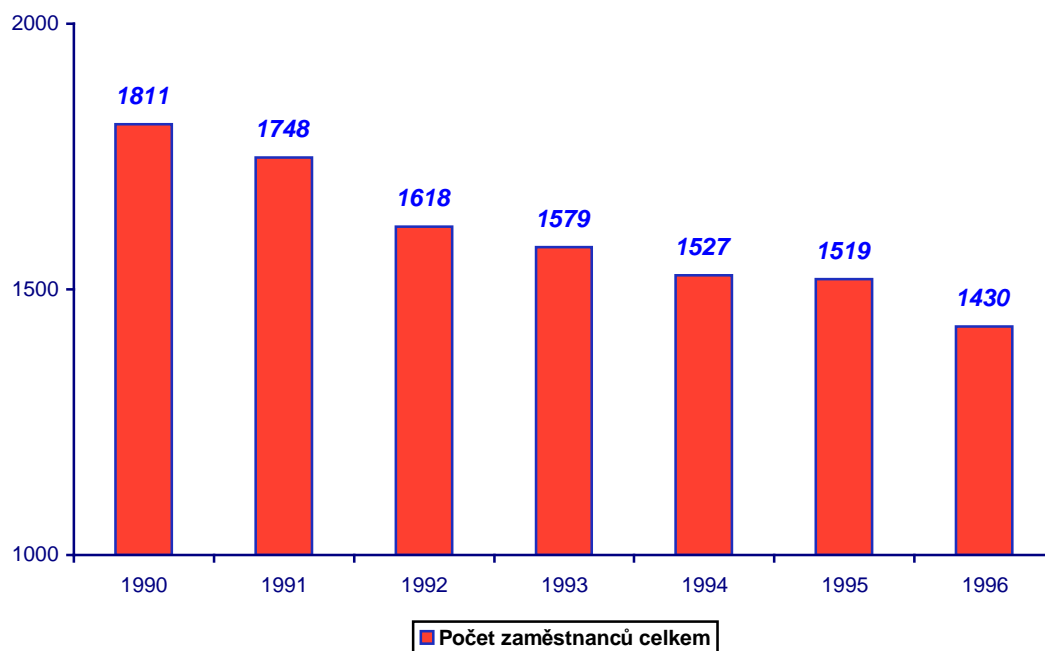
Ukazatel	měrná jednotka	Skuteč. 1993	Skuteč. 1994	Skuteč. 1995	Skuteč. 1996	Index 96/95
Průměrný evidenční počet zaměstnanců	osob	1 579	1 527	1 519	1 430	0,941
Mzdové prostředky celkem	tis. Kč	99 990	112 871	133 635	146 361*)	1,095
Mzdové a ostatní osobní náklady	tis. Kč	99 990	112 871	133 635	141 697	1,060
v tom : OON	tis. Kč	285	1 084	807	565	0,700
Průměrná měsíční mzda celkem	Kč	5 262	6 101	7 287	8 496 *)	1,166
Produktivita ze zisku na zaměstnance	Kč	39 728	60 692	60 346	73 932	1,225

*) vč. fondových mezd

Skladba průměrné měsíční mzdy v Kč

Ukazatel	Skuteč. 1993	Skuteč. 1994	Skuteč. 1995	Skuteč. 1996	Rozdíl 96 - 95	1996 - podíl v % na celk. obj.
Základní mzda	3 259	3 815	4 455	5 285	830	62,20
Příplatky vč. pohotovosti	173	169	211	236	25	2,78
Náhrady mezd	571	628	796	966	170	11,37
Prémie	818	959	1 766	1 979	213	23,30
Mimořádné odměny	21	27	34	5	- 29	0,06
Ostatní odměny	418	503	25	25	0	0,29
Celkem	5 262	6 101	7 287	8 496	1 209	100,00

Vývoj stavu zaměstnanců



PŘEHLED ZÁKLADNÍCH UKAZATELŮ HOSPODAŘENÍ A JEJICH VÝVOJ

Ukazatel	Měrná jednotka	1993	1994	1995	1996	Index 1996/95
Tržby a výnosy	tis. Kč	665 904	777 660	903 545	921 481	1,020
v tom : provozní	tis. Kč	663 479	767 342	877 709	899 146	1,024
finanční	tis. Kč	598	2 546	13 776	14 852	1,078
mimořádné	tis. Kč	1 827	7 772	12 060	7 484	0,621
Náklady celkem	tis. Kč	603 174	684 983	811 880	815 758	1,005
v tom : provozní	tis. Kč	582 080	677 138	802 035	821 793	1,025
finanční	tis. Kč	3 989	3 219	3 374	3 458	1,025
mimořádné	tis. Kč	17 196	4 626	6 471	- 9 493	-
ZISK účetní	tis. Kč	62 730	92 677	91 665	105 723	1,153
Produktivita výnosů a tržeb	tis.Kč/ 1 zam.	421,73	509,27	594,83	644,39	1,083
Produktivita ze zisku (rentabilita zaměstn.)	Kč/1 zam.	39 728	60 692	60 346	73 932	1,225
Celkové zásoby	tis. Kč	56 541	23 267	22 144	19 411	0,877
Průměrný evidenční počet zaměstnanců	osoby	1 579	1 527	1 519	1 430	0,941

Meziroční nárůst produktivity práce z vytvořeného zisku činí 22,5 %, růst produktivity práce z celkového obratu představuje 8,4 %.

Tržby a výnosy jsou charakterizovány meziročním nárůstem 2 %, což je ovlivněno i dopadem v účtování realizovaných oprav, na které byla v roce 1995 čerpána ZROHIM. Rozdíl tohoto dopadu ve výnosech představuje 71 190 tis. Kč ve „prospěch“ roku 1995 ve srovnání s hodnoceným obdobím (viz tabulka a komentář v oddílu Skladba tržeb a výnosů hlavních výrobních činností).

Meziroční růst celkových nákladů o 0,5 % je ovlivněn účtováním mimořádných nákladů. Důvody jsou popsány v oddílu Skladba nákladů a výdajů.

A. UKAZATELE EFEKTIVNOSTI A AKTIVITY

Ukazatel	měr. jedn.	hodnota		komentář - hodnocení	index 1996/95
		95	96		

Rentabilita úhrnného kapitálu	%	1,64	1,79	Efektivnost využití vloženého kapitálu, bez ohledu na zdroj, odkud kapitál pochází. Meziroční růst o 9,1 % je příznivý.	1,091
Rentabilita vlastního kapitálu	%	1,81	1,95	Ukazatel vyjadřuje, do jaké míry společnost reprodukuje vlastní zdroje. Platí, že výnosnost vlastního kapitálu je vyšší, než výnosnost celkového kapitálu. Meziroční růst činí 7,7 %, je příznivý.	1,077
Výnosnost akcie	Kč	29,30	32,71	Z uvedeného vyplývá podíl zisku na 1 akcii. Meziroční růst při zvýšení ZJ v průběhu roku 1996 je příznivý.	1,116
Rentabilita výnosů (ziskovost)	%	10,28	11,57	Ukazatel udává, z kolika % je společnost zisková.	1,125
Rentabilita celkových nákladů	%	11,29	12,96	Udává, kolik procent zisku společnost vyprodukovala z 1,- Kč vynaložených nákladů.	1,148
Doba obratu úhrnného kapitálu	dny	2 570	2 445	Ukazatel vyjadřuje, za kolik dní se obrátí vlastní a cizí kapitál ve vztahu k tržbám.	0,951
Doba obratu vlastního kapitálu	dny	2 326	2 242	Ukazatel vyjadřuje dobu obratu vlastního kapitálu ve vztahu k tržbám.	0,964
Doba obratu zásob	dny	10	8	Pomocí obratovosti uvedených složek majetku je sledována hospodářská aktivita společnosti.	0,800
Doba obratu pohledávek	dny	48	64		1,333
Doba obratu závazků	dny	47	42		0,894

B. UKAZATELE FINANČNÍ

Ukazatel	měr. jed.	hodnota		komentář - hodnocení	index 1996/95
		95	96		
POMĚROVÉ UKAZATELE					
Doba obratu stálých aktiv	dny	2 406	2 239	Ukazatel vyjadřuje dobu obratu stálých aktiv.	0,931
Doba obratu celkových aktiv	dny	2 570	2 445	Ukazatel vyjadřuje dobu obratu aktiv společnosti celkem.	0,951
Likvidita 1. stupně - okamžitá	%	134	234	Schopnost dostat vlastním závazkům je vysoká.	1,476
Likvidita 2. stupně - pohotová	%	226	384	Společnost je schopna dostat svým závazkům.	1,669
Likvidita 3. stupně - běžná, celková	%	247	405	V tržních podmínkách je doporučená hodnota - min. hodnota 250 % *).	1,640

Ukazatel	měr. jedn.	hodnota		komentář - hodnocení	index 1996/95
		95	96		
ROZDÍLOVÉ UKAZATELE - TZV. FONDY FINANČNÍCH PROSTŘEDKŮ					
Okamžité peněžní prostředky	tis.Kč	38 528	137 619	Vyjadřuje likvidní prostředky 1. stupně - schopnost okamžitě splatit krátkodobé dluhy.	3,572
Netto (čistý) peněžní majetek	tis.Kč	142 367	291 696	Likvidní prostředky 1. stupně + krátkodobé pohledávky - krátkodobé závazky.	2,049
Netto (čistý) pracovní kapitál	tis.Kč	165 803	312 074	Oběžný majetek - krátkodobé dluhy.	1,882
Celková zadluženost	%	9,22	7,80	Ukazatel vyjadřuje, v jakém rozsahu je majetek podniku kryt cizími zdroji (ovlivněno pronájem HIM od měst a obcí, 60-ti % úplat dle zák. 281/1992 Sb., půjčkami ze SR a SFŽP).	0,846
Zadluženost vlastního kapitálu	%	10,18	8,50	Velmi nízká zadluženost, kvantifikace ovlivněna pronajatým HIM měst a obcí, účtováním 60-ti % úplat dle zák. 281/1992 Sb., půjčkami ze SR a SFŽP.	0,843
Úrokové krytí	%	64 653	440 613	Udává, jak je kryto placení úroku ziskem (úroky minimální).	6,815
Solventnost	%	47	52	Tržní ekonomika považuje 30 % solventnost *) za minimum.	1,106

*) Prof. Ing. Miroslav Nejezchleba

Jak sestavovat a číst finanční a hospodářské rozborů podniku, vydalo AKS Ostrava, 1994

C. UKAZATELE VÝROBNÍ A PROVOZNÍ

Ukazatel	měr. jedn.	hodnota		komentář - hodnocení	index 1996/95
		95	96		
Mzdová produktivita „A“	Kč	6,10	6,42	Udává, kolik výnosů připadá na 1,- Kč vyplacených celkových mezd (bez mimořádných výnosů a vlivu ZROHIM).	1,052
Mzdová produktivita „B“	Kč	2,92	3,40	Udává, jaká část přidané hodnoty připadá na 1,- Kč vyplacených mezd.	1,164
Produktivita HIM	Kč	0,12	0,12	Vyjadřuje stupeň využití HIM, kolik výnosů vyprodukuje 1,- Kč vložená do HIM. V podmínkách VH, které je na PC HIM náročné, hodnota běžná.	1,000
Stupeň odepsání HIM	%	28,10	28,86	Udává, z kolika % je v průměru odepsán HIM.	0,989
Nákladovost výnosů	Kč	0,91	0,89	Zatížení výnosů (bez mimořádných) celkovými náklady na 1,- Kč výnosů, pokles nákladovosti o 2,2 %	1,027
Materiálová náročnost výnosů	Kč	0,25	0,26	Zatížení výnosů (bez mimořádných) spotřebou materiálu a energie. Projev meziročního růstu cen v těchto nákladových položkách je zřejmý z vypočteného indexu.	1,040
Vázanost zásob na výnosy	Kč	0,025	0,021	Ukazatel vyjadřuje, jaký objem zásob je vázán na 1,- Kč výnosů. Meziroční pokles je příznivý.	0,840

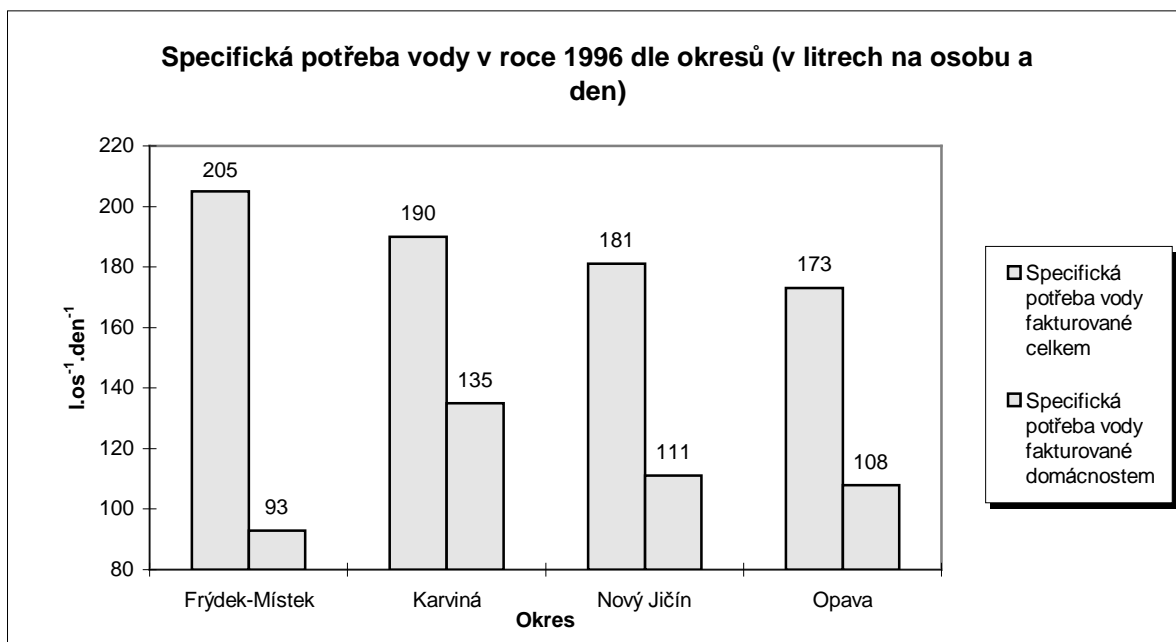
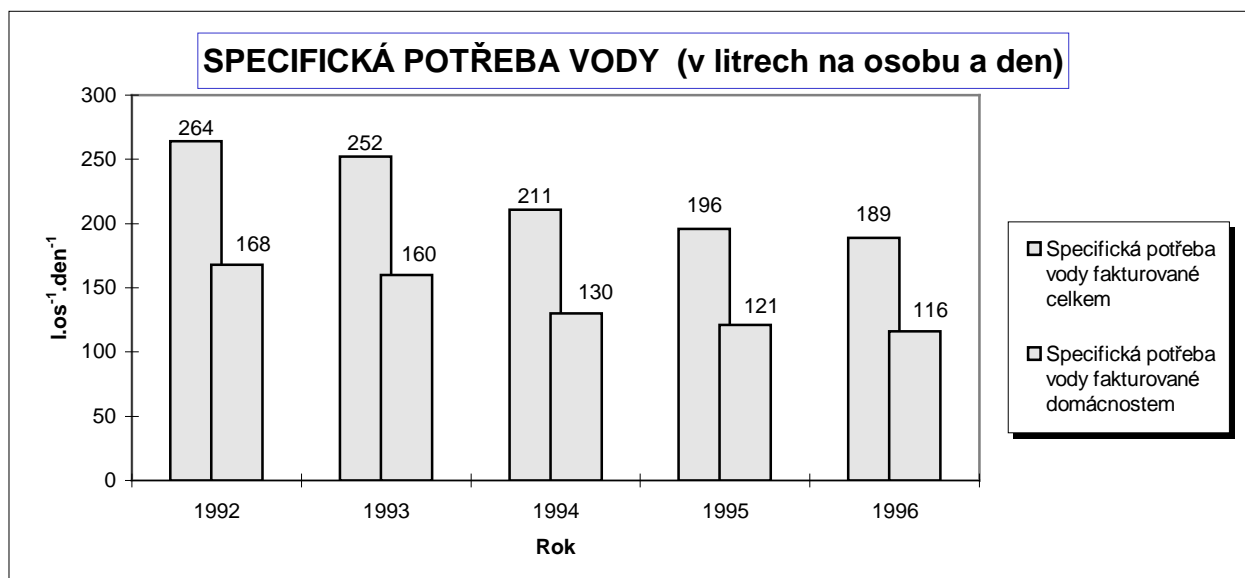
4. PŘEHLED HLAVNÍCH AKTIVIT SPOLEČNOSTI

Provoz vodovodů

Pokračující strukturální změny v regionu a prováděná opatření na úseku měření spotřeby vody v bytech dále působily na snižování spotřeby pitné vody. V roce 1996 došlo ke snížení výroby pitné vody oproti roku předchozímu o 3363 tis.m³. U vody fakturované došlo k celkovému poklesu spotřeby o 3,2 %, z toho u domácnosti o 3,9 % a u ostatních odběratelů o 3,2 %, a to i přesto, že byl zaznamenán nárůst v počtu napojených obyvatel na veřejný vodovod.

V roce 1996 se snížila specifická potřeba vody fakturované celkem na 189 l na osobu a den.

Specifická potřeba vody fakturované domácnostem klesla na 116 litrů na osobu a den.



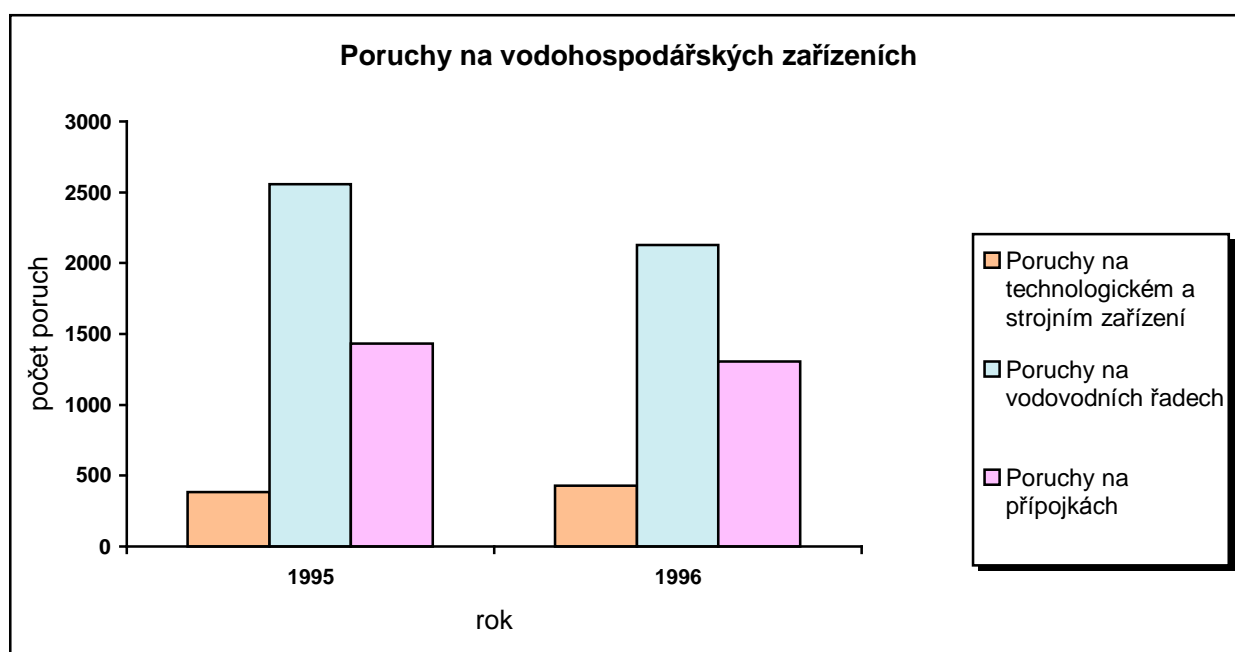
EMBED

K zabezpečení co nejpřesnějšího měření odběru vody byla zahájena montáž nových typů vodoměrů s vyšší třídou přesnosti.

Z celkového počtu 99 552 odběrů je 96,3% měřeno vodoměry. Celkový počet osazených vodoměrů představuje 95 856 ks, neměřených odběrů (paušálů) je 3696 ks.

K plynulému provozu vodovodních sítí v roce 1996 přispěla řada opatření na úseku oprav a rekonstrukcí, které postupně přinášejí snížení poruchovosti těchto zařízení. K tomuto zlepšení došlo i přes velmi nepříznivé klimatické podmínky v I.čtvrtletí roku 1996, které způsobily mimořádné množství poruch na vodovodních řadech a přípojkách.

V roce 1996 bylo odstraněno 3 866 poruch, z toho 2 129 na hlavních vodovodních řadech, 1 307 na vodovodních přípojkách a 430 na technologickém a strojním zařízení. Nejvyšší počet poruch byl způsoben vlivem poddolování území v okrese Karviná.



Technologické procesy výroby a distribuce vody jsou postupně automatizovány, což se příznivě projevuje v plynulé dodávce pitné vody a ve snižování nároků na obsluhu.

Požadavky na dodávku pitné vody z centrálních zdrojů Ostravského oblastního vodovodu (dále jen OOV) byly plně uspokojeny i v době plánovaných výluk.

Povodeň v září 1996 byla příčinou vzniku havarijního stavu na přehradě Morávka. Tato situace ovlivnila způsob distribuce v systému OOV. Dodávka vody z úpravní vody Vyšní Lhoty byla nahrazována dodávkou z úpravní vody Nová Ves u Frýdlantu (zdroj Šance). V plynulém zásobování pitnou vodou, ať již z důvodu poruchovosti zařízení či nedostatku vody ve zdrojích, se nevyskytly závažnější výpadky.

V roce 1996 byly z ekonomických a provozních důvodů odstaveny drobné místní zdroje Hrbolná, Frýdlant, Řepiště-Oblesky, Dobroslavice a Marklovice. Dodávka pitné vody byla zajištěna ze systému OOV.

Kvalita dodávané pitné vody vyhovovala v průběhu celého roku 1996 požadavkům hygienických předpisů. Pitná voda z centrálních zdrojů úpraven vod Nová Ves a Vyšní Lhoty má velmi dobrou kvalitu, vyhovující trvale ČSN 757111 - Pitná voda, a uvedené zdroje patří v České republice k nejlepším. Kvalitativní ukazatele produkované pitné vody jsou důsledně kontrolovány jak vlastními laboratořemi, tak i orgány hygienické služby.

Kvalita vody v úpravkách vod centrálních zdrojů

Kvalita vody	Měrná jednotka	Mezní hodnota dle ČSN 757111	ÚV	ÚV	ÚV
			Podhradí	Nová Ves	Vyšší Lhoty
			Upravená voda prům.hodnota	Upravená voda prům.hodnota	Upravená voda prům.hodnota
pH		6 - 8	7,71	7,81	7,60
Alkalita	mmol.l ⁻¹	-	0,78	0,61	0,43
Acidita	mmol.l ⁻¹	-	0,08	0,02	0,02
Barva	mgPt.l ⁻¹	20	3,79	1,41	0,70
Zákal	ZF	5	2,17	0,28	0,08
Oxidovatelnost	mgO ₂ .l ⁻¹	3	2,47	1,39	0,70
Železo	mg.l ⁻¹	0,3	0,02	0,02	0,02
Mangan	mg.l ⁻¹	0,1	0,01	0,04	0,00
Dusičnany	mg.l ⁻¹	50	14,50	4,05	4,20
Dusitany	mg.l ⁻¹	0,1	0,00	0,01	0,00
Čpavek	mg.l ⁻¹	0,5	0,08	0,03	0,05
Hliník	mg.l ⁻¹	0,2	0,07	0,05	0,01
Baryum	mg.l ⁻¹	1,0	<0,05	<0,05	<0,10
Zinek	mg.l ⁻¹	5	0,02	0,01	0,01
Měď	mg.l ⁻¹	0,1	<0,003	<0,003	0,003
Chrom	mg.l ⁻¹	0,05	0,003	<0,003	<0,003
Nikl	mg.l ⁻¹	0,1	<0,003	<0,003	<0,003
Stříbro	mg.l ⁻¹	0,05	<0,003	<0,003	<0,003
Selen	mg.l ⁻¹	0,01	0,001	0,001	0,001
Olovo	mg.l ⁻¹	0,05	<0,01	<0,01	<0,01
Kadmium	mg.l ⁻¹	0,005	<0,001	<0,001	<0,001
Rtuť	mg.l ⁻¹	0,001	<0,0005	0,0005	0,0003
Chloroform	μg.l ⁻¹	30	10,0	16,0	15
PCB	ng.l ⁻¹	50	<10	<10	<10

Základní údaje o vodovodech

čís.	Ukazatel	1995	1996
1.	Počet obyvatel v zásobovaném regionu	858 674	857 854
2.	Počet napojených obyvatel v rámci a.s.	700 008	700 822
3.	Podíl napojených obyvatel v rámci a.s. (%)	81,5	81,7
4.	Počet veřejných vodovodů z toho : skupinových	140 49	115 51
5.	Délka vodovodní sítě (km)	3 836	3 837
6.	Počet vodovodních přípojek	92 409	94 087
7.	Délka vodovodních přípojek (km)	757	758
8.	Počet osazených vodoměrů	93 542	95 856
9.	Počet vyměněných vodoměrů/rok	18 915	23 799
10.	Počet paušálních odběrů	4 197	3 696
11.	Počet čerpacích a přečerpávacích stanic	153	140
12.	Počet úpraven vod z toho : na vodu podzemní	24 15	23 14
13.	Výkon úpraven vod (l.s ⁻¹) z toho : na vodu podzemní (l.s ⁻¹)	5 243 275	5 220 250
14.	Počet vodojemů	323	334
15.	Objem vodojemů (m ³)	351 376	352 318

Přehled o výrobě a dodávce vody v hmotných jednotkách

Ukazatel	Měrná jednotka	1995	1996
Voda vyrobená ve vlastních zařízeních	tis.m ³	108 541	105 178
Voda převzatá od cizích VH organizací	tis.m ³	359	388
Voda předaná cizím VH organizacím	tis.m ³	39 633	38 065
Voda vyrobená, určená k realizaci přímým spotřebitelům	tis.m ³	69 267	67 501
Voda fakturovaná	tis.m ³	50 025	48 429
v tom : domácnosti	tis.m ³	30 817	29 613
ostatní	tis.m ³	19 208	18 816

Výzkum, vývoj

Pozornost byla věnována i provoznímu výzkumu a vývoji, byly ověřovány moderní postupy protikorozní ochrany vodovodních sítí. Úspěšně byl ukončen zkušební provoz dávkování chlordioxidu v úpravně vody Nová Ves u Frýdlantu. Byly aplikovány moderní metody sanace železobetonových konstrukcí komor vodojemu ve Frýdku-Místku, v Záblatí a v Doubravě.

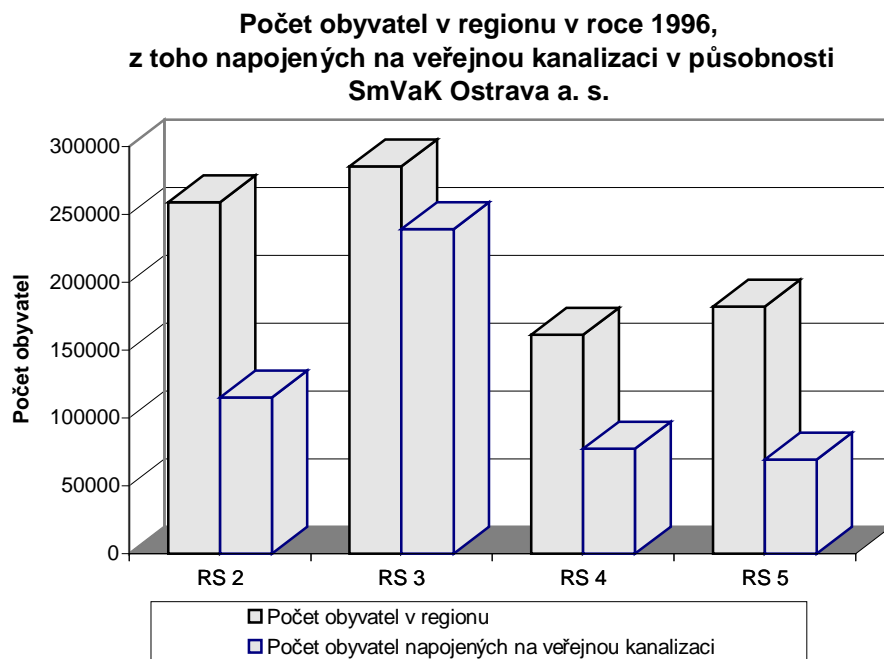
Provoz kanalizací

Odvádění odpadních vod bylo v průběhu celého roku 1996 plynulé, stejně jako provoz čistíren odpadních vod (dále jen ČOV), kde se zvýšilo množství odpadních vod čištěných s vyhovující účinností.

Sestupný trend ve spotřebě pitné vody se projevil i poklesem množství odvedených vod odpadních o 1 813 m³.

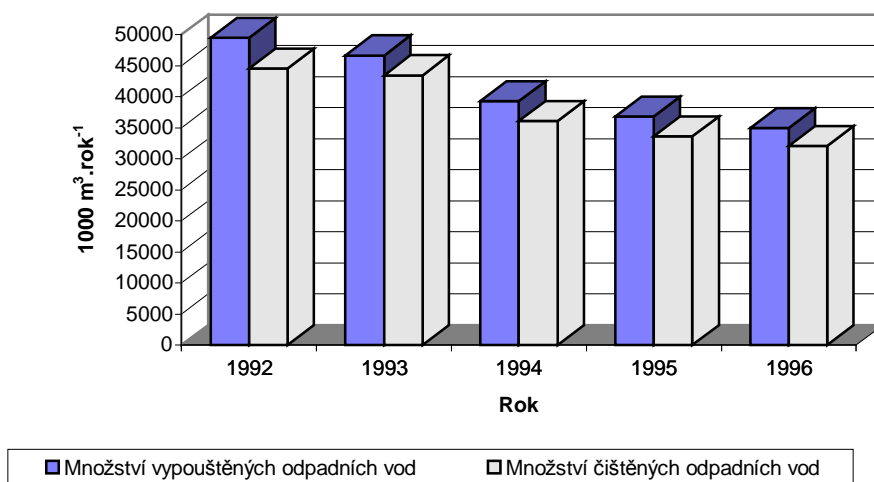
Počet obyvatel napojených na veřejnou kanalizaci v majetku SmVaK Ostrava a.s. činil v roce 1996 500 561 osob, což reprezentuje 54,8 % z celkového počtu obyvatel.

Přehled napojených obyvatel v jednotlivých okresech je zřejmý z následujícího grafu



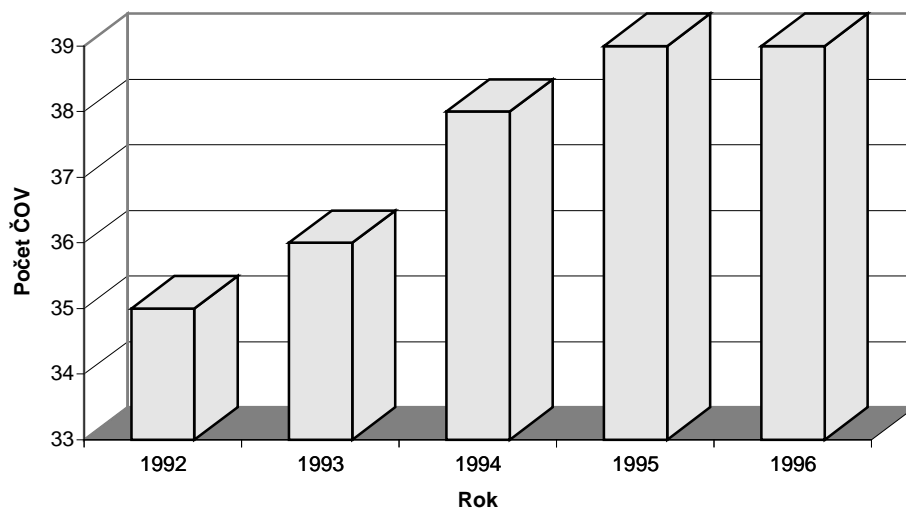
V roce 1996 bylo veřejnou kanalizací odvedeno 34 981 tis m³.

Množství vypouštěných a čištěných odpadních vod (bez vod srážkových)



Pokračoval program oprav kanalizací, který příznivě ovlivňuje provozní vlastnosti a poruchovost stokové sítě. V roce 1996 se na kanalizačních sítích a přípojkách opravovalo 948 poruch. Značná část poruch se trvale objevuje v lokalitách okresu Karviná, kde negativně působí důlní vlivy. Při opravách a rekonstrukcích kanalizačních sítí se klade důraz na jakost trubních materiálů a kvalitu prováděných stavebních prací.

Počet čistíren odpadních vod

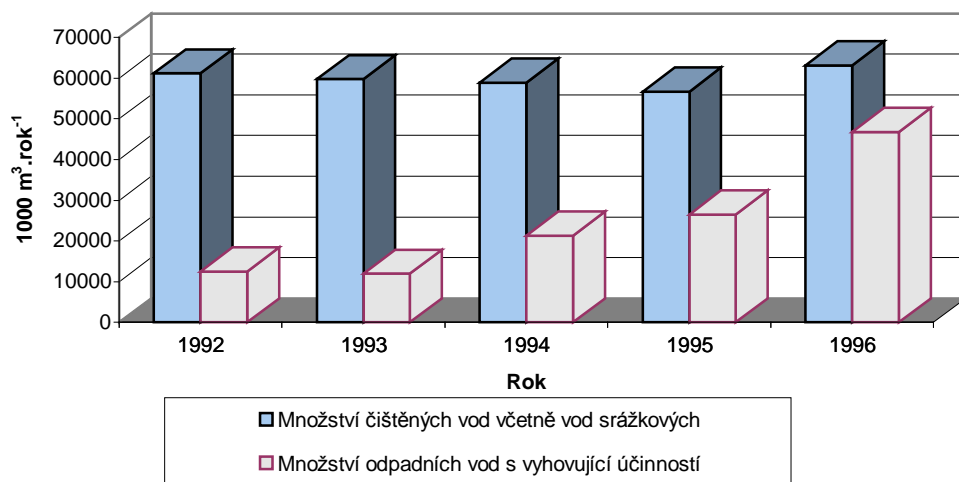


V roce 1996 byla zprovozněna 1. stavba rekonstrukce ČOV Opava, celá modernizace bude dokončena v polovině roku 1997.

V prosinci 1996 byl úspěšně ukončen zkušební provoz ČOV Frýdek-Místek.

Dokončováním nových mechanicko-biologických čistíren výrazně stoupá množství odpadních vod čistěných s vyhovující účinností.

Množství odpadních vod čistěných včetně vod srážkových a z toho s vyhovující účinností



Základní technické údaje o kanalizacích a čistírnách odpadních vod

<i>Ukazatel</i>	<i>měrná jednotka</i>	<i>1995</i>	<i>1996</i>
1. Počet obyvatel bydlících v domech napojených na veřejnou kanalizaci	počet	501 386	500 561
2. Počet obcí s veřejnou kanalizací	počet	52	52
3. Počet čistíren odpadních vod	počet	39	39
4. Kapacita čistíren odpadních vod	m ³ .d ⁻¹	222 431	222 537
5. Délka kanalizační sítě	km	1 008	1010
6. Počet kanalizačních přípojek	počet	31 223	31 734
7. Délka kanalizačních přípojek	km	253	281
8. Množství vypouštěných odpadních vod do veřejné kanalizace	tis.m ³	36 794	34 981
9. Množství čištěných odpadních vod (vč. srážkových)	tis.m ³	56 728	63 130
10. Kaly produkované z čistíren odpadních vod (v sušině)	t.r ⁻¹	9 130	10 578

Opravy vodohospodářských zařízení

Na úseku péče o hmotný majetek byly postupně realizovány jednotlivé investiční akce a jmenovité opravy dle zpracovaných střednědobých plánů společnosti.

Při zařazování akcí do plánu realizace byla zohledňována zejména tato hlediska: stav sítě, optimalizace tlakových poměrů ve vodovodních sítích a u kanalizací pak přepojování výústí na čistírny odpadních vod, likvidace havarijních stavů a snižování balastních vod.

Vlastní technická řešení u těchto staveb byla směřována do optimalizace dimenzí, technické unifikace řešení a používání takových materiálů, které ve svém důsledku co nejlépe vyřeší danou problematiku a to i s ohledem na vynaložené náklady.

Jako dlouhodobý program byly v roce 1996 zpracovány ve spolupráci s Ministerstvem zemědělství ČR a Okresními úřady Nový Jičín a Frýdek-Místek programy rozvoje vodovodů a kanalizací okresů a to jako společná koncepční řešení do roku 2015. V tomto směru budeme pokračovat i v roce 1997.

Seznam hlavních dodavatelských oprav

<i>název</i>	<i>Rozpočtové náklady (v mil. Kč)</i>
Úpravna vody Podhradí, stavební opravy	1,391
Vodojem Záblatí, sanace železobetonových konstrukcí	2,105
Vodojem Frýdek, sanace železobetonových konstrukcí	4,351
Paskov-centrum, oprava vodovodu	1,154
Frýdek-Místek, oprava kanalizace ul. Puškinova	2,657
Třinec-Kamionka, oprava vodovodu	1,799
Třinec-Kanada, oprava vodovodu ul. Míru	3,700
Paskov, oprava vodovodu - I. etapa	1,961
Orlová, oprava vodovodu ul. Palackého	1,041
Albrechtice-střed, oprava vodovodu	1,342
Prostřední Suchá, oprava vodovodu U lékárny	1,859
Petřvald-Březiny, oprava kanalizace	1,685
Karviná, oprava kanalizace, ul. Studentská	2,157
Bohumín-Skrečoch, oprava kanalizace ul. 1. máje	2,599
Odry, oprava vodovodu přípojek, ul. Sokolovská	1,014
Frenštát p./R., oprava vodovodní sítě	1,912
Dobroslavice, oprava vodovodu	1,493
Opava, oprava kanalizace, ul. Hradecká - I. část	1,782

INVESTIČNÍ VÝSTAVBA

V roce 1996 bylo dokončeno a uvedeno do provozu 67 staveb.

Inženýrskou činnost při přípravě a realizace investičních akcí v roce 1996 téměř výhradně zajišťovala dceřiná společnost SmVaK - inženýring, s.r.o.

Výběr zhotovitelů, jak na projektovou přípravu, tak na realizaci, byl prováděn na základě obchodních veřejných soutěží, což příznivě ovlivňovalo výši investičních nákladů a termíny realizace jednotlivých investičních akcí.

Seznam hlavních staveb

<i>název akce</i>	<i>termín zahájení</i>	<i>termín dokončení</i>	<i>rozpočtový náklad v mil. Kč</i>	<i>profinancováno v mil. Kč 1.1. - 31.12.96</i>
Antošovice, rekonstrukce shybky	9/95	6/96	9,756	2,490
Úpravna vody Podhradí, rekonstrukce energetiky	9/95	6/96	11,911	4,986
Úpravna vody Podhradí, rekonstrukce dávkování	9/96	12/96	7,680	7,628
Úpravna vody Podhradí, rekonstrukce ATS	6/96	8/96	1,668	1,590
Jablunkov-Lomná, vodovod	7/95	7/96	23,391	2,114
Nový Jičín - vodoměrné šachty	7/96	10/96	1,596	1,301
Karviná - dispečink	11/96	7/97	12,478	5,131
Napojení Bílova na OOV	2/96	4/96	1,271	1,273
Úpravna vody Nová Ves, rekonstrukce kompresorovny	10/96	12/96	2,105	2,125
Příbor, kanalizace vyústí Benátky	10/96	12/96	1,182	1,107
Opava, ČOV	4/95	6/97	171,616	83,470
OOV, dispečink III. etapa	4/96	7/97	11,797	2,996
Úpravna vody Nová Ves, rekonstrukce kotelny	96	97	4,030	1,500
Rekonstrukce redukční stanice Poruba	10/96	5/97	3,205	1,204
Chlorovna Bludovice	8/96	11/96	1,344	1,305
Palkovice, vodovod ASŘ	11/96	2/97	1,481	1,286
Vratimov, kan.přepojení na ÚČOV	95	12/97	4,010	2,520
Havířov-Životice, rekonstrukce ATS	8/96	11/96	1,017	1,005
ČOV Český Těšín, rekonstrukce hrubého předčištění	7/96	10/96	1,253	1,213
Bílovec, kanalizace Radotínská	9/95	4/96	2,500	2,500
Příbor-Klokočov, kanalizace	96	96	2,500	2,000
Nový Jičín, rekonstrukce kanalizace, ul. Úprkova	8/96	10/96	1,138	1,139
ČOV Nový Jičín, rekonstrukce hrubého předčištění	10/96	12/96	1,600	1,600
Dolní Lhota, rekonstrukce vodovodu	9/96	12/96	1,119	1,145
Skřípov-Hrabství, vodovod	7/96	5/97	1,300	1,180
Dolní Benešov, kanalizace ul. Nádražní	12/96	5/97	3,070	1,085
Vodojem Frýdek, rekonstrukce	8/96	12/96	1,548	1,388

5. ZVEŘEJŇOVANÉ ÚDAJE Z ROČNÍ ÚČETNÍ ZÁVĚRKY

Obchodní jméno :

Severomoravské vodovody a kanalizace Ostrava a.s.

IČO : 45193665

Sídlo: 28. října 169, 709 45 Ostrava zveřejňuje podle § 20 zák. 563/91 Sb. hlavní údaje z účetní závěrky za rok 1996
 ověřené auditorem (obchodní jméno) + číslo oprávnění Ing. Ladislav Baláž, 417 dne : 14.4.1997
 auditorský výrok : bez výhrad,

)

R O Z V A H A (v tis. Kč)

		běžný rok	minulý rok			běžný rok	minulý rok
	AKTIVA CELKEM	5 900 983	5 581 459		PASIVA CELKEM	5 900 983	5 581 459
A	Pohledávky za upsané vlastní jmění	-	-	A	VLASTNÍ JMĚNÍ	5 411 527	5 052 456
B	STÁLÁ AKTIVA	5 405 566	5 225 675	A.I	základní jmění	3 232 031	3 132 518
B.I.	nehmotný investiční majetek	8 590	11 010	A.II	kapitálové fondy	1 435 355	1 272 907
B.II	hmotný investiční majetek	5 394 683	5 213 165	A.III.	fondy tvořené ze zisku	342 725	341 882
B.III	finanční investice	2 293	1 500	±A.IV.	hosp. výsledek min let	295 693	213 484
B.III.1	z toho : podíl.cen.papíry a vkl. v podn. s rozhod. vliv	2 293	1 500	±A.V.	hosp. výsledek účetního období	105 723	91 665
C	OBĚŽNÁ AKTIVA	414 435	278 445	B	CIZÍ ZDROJE	485 347	525 493
C.I.	zásoby	19 411	22 144	B.I	rezervy	25 255	10 954
C.II	dlouhodobé pohledávky	967	1 292	B.II	dlouhodobé závazky	357 731	401 897
C.III.	krátkodobé pohledávky	154 077	103 839	B.III	krátkodobé závazky	102 361	102 642
C.IV	finanční majetek	239 980	151 170	B.IV.	bankovní úvěry a výpomoci	-	10 000
D	OSTATNÍ AKTIVA	80 982	77 339	B.IV.1	z toho : dlouhodobé bank.úvěry	-	-
				C	OSTATNÍ PASIVA	4 109	3 510

V Ý K A Z Z I S K Ů A Z T R Á T (v tis. Kč)

I+II	Výkony a prodej zboží	867 441	780 745	•	Provozní hosp. výsledek	77 353	75 674
I+II.1	z toho : tržby za prodej vl. výr., služeb a zboží	860 661	772 090	XI+XII	Zúčtování rezerv a opr. položek do fin. výnosů	1	2
II.2	Změna stavu vnitropodn. zásob vlastní výroby	96	-703	L+M	Tvorba rezerv a opravných položek na fin. náklady	-	1
II.3	Aktivace	6 684	9 358	VIII+IX+X+XII+XII+XIV	Jiné finanční výnosy	14 850	13 774
A+B	Výkon, spotřeba a náklady na prodej zboží	385 385	390 483	K+N+O+P+R	Jiné finanční náklady	-2 270	11 061
+	Přidaná hodnota	482 056	390 262	•	Hosp. výsl. z fin. operací vč. daně z příjmu z běžné čin..	11 392	10 402
C	Osobní náklady	197 882	184 870	••	Hosp. výsl. za běž. činnost	94 474	78 388
E	Odpisy nehmotného a hmotného invest. maj.	169 081	134 413	XVI	Mimořádné výnosy	7 484	12 060
IV+V	Zúčtování rezerv, opr. položek a čas. rozl. provozních výnosů	11 146	77 198	S+T	Mimořádné náklady	-3 765	-1 217
G+H	Tvorba rezerv, oprav. položek a čas. rozl. provozních položek	25 778	32 815	•	Mimořádný hosp. výsledek	11 249	13 277
III+VI+VII	Jiné provozní výnosy	20 559	19 766	•••	Hosp.výsl. za účet. období	105 723	91 665
D+F+I+J	Jiné provozní náklady	43 667	59 454	<i>Místo uložení výroční zprávy : SmVaK Ostrava a.s. 28. října 169. 709 45 Ostrava</i>			

Dceřiné podniky (název a sídlo) :	Osoby s více než 20% podílem na ZJ (+ výše vkladu v %) :
- SmVaK - opravy a ověřování vodoměrů, s.r.o. Opava - SmVaK - dílny Lučina, s.r.o., Lučina - SmVaK - inženýring, s.r.o., Ostrava	nejsou

6. NÁVRH NA POUŽITÍ ÚČETNÍHO ZISKU SPOLEČNOSTI ZA ROK 1996

v tis. Kč

ČISTÝ DISPONIBILNÍ ZISK CELKEM	105 723
<i>Rozdělení :</i>	
1. Tvorba zákonného rezervního fondu ve výši 5 % čistého disponibilního zisku ve smyslu ustanovení § 217 zák. č. 213/91 Sb.	5 286
2. Tvorba sociálního fondu společnosti • 3 % objemu vyplacených MOON)	4 251
3. Výplata tantiém členům orgánů společnosti	932
4. Výplata dividend	0
5. NEROZDĚLENÝ ZISK	95 254

Akce investičního charakteru celkem	95 254
<i>Rozdělení :</i>	
Rozšíření OOV a rekonstrukce zdrojů	12 020
Dispečerské řízení a automatizace technologických procesů	9 860
Rekonstrukce kanalizací a ČOV	34 412
Rekonstrukce vodovodů	25 970
Zdroje určené pro investiční akce dosud nespecifikované. O jejich použití pro tento účel rozhodne představenstvo a.s.	12 992

7. STANOVISKO DOZORČÍ RADY

Zpracování stanoviska dozorčí rady předcházela namátková prověrka těchto předložených podkladů :

1. Účetnictví akciové společnosti (hlavní účetní kniha, vnitropodnikové výkaznictví dle vnitřních organizačních jednotek).
2. Roční účetní závěrka společnosti k 31. prosinci 1996 (rozvaha, výsledovka, příloha v „plném rozsahu“, stanoveném Opatřením MF ČR čj. 281/80 380/96) ze dne 2. 12. 1996.
3. Daňové přiznání společnosti, zpracované v souladu s ustanovením zákona č. 337/1992 Sb. a zákona č. 586/1992 Sb. ve znění dalších změn a doplňků.
4. Návrhu „Výroční zprávy společnosti“ a „Rozborů hospodaření“ za hodnocené období a zprávy o výsledcích hospodaření a finanční situaci zpracované dle § 80 č. 152/1996 Sb. (dále jen roční zpráva).

Při posuzování jednotlivých údajů a zpracování stanoviska bylo postupováno dle následující osnovy :

1. Namátková prověrka návaznosti zůstatků syntetických účtů dle Účtového rozvrhu na údaje uvedené v roční účetní závěrce
2. Posouzení eventuálních změn emise akcií, podíl managementu na kapitálu společnosti
3. Organizační změny, kapitálový podíl v „dceřiných společnostech“, změny základního jmění provedené v roce 1996.
4. Tvorba zisku
5. Rezervy a fondy
6. Nové investice
7. Posouzení změn kapitálu společnosti
8. Posouzení úplnosti rozsahu poskytování informací v návaznosti na ustanovení zákona č. 591/1992
9. Stanovisko k návrhu rozdělení disponibilního zisku
10. Závěr dozorčí rady

Výsledky zjištění k jednotlivým bodům osnovy :

ad 1)

Namátkovou prověrkou byla konstatována návaznost zůstatků syntetických účtů dle platného účtového rozvrhu na údaje uváděné v účetních výkazech, které jsou součástí roční účetní závěrky (výsledovka, rozvaha).

ad 2)

V průběhu hodnoceného období bylo zvýšeno základní jmění společnosti, kdy formou nepeněžních vkladů infrastrukturního vodohospodářského majetku měst a obcí bylo upsáno 99 513 ks nových akcií.

V majetku členů představenstva, dozorčí rady a ředitelů společnosti je celkem 2 335 ks akcií SmVaK Ostrava a.s., což představuje 0,07 % z celkového objemu vydaných akcií. Zaměstnanecké akcie nebyly v rámci společnosti vydány.

ad 3)

V účetním období roku 1996 pracovaly ve skupině tři společnosti s ručením omezeným (dceřiné společnosti), kde se akciová společnost SmVaK Ostrava (mateřská společnost) podílí na jejich základním jmění takto :

název společnosti s. r. o	základní jmění k 1.9.1995		% podíl mateřské společn.
	celkem v Kč	v tom : vklad a. s.	
SmVaK - dílny Lučina, s.r.o. se sídlem Lučina, č.p. 258, okres Frýdek-Místek (společník p. Dalibor Onderek) vznikla ke dni 28.8.1995	650 000	500 000	76,90
SmVaK - opravy a ověřování vodoměrů, s.r.o. se sídlem v Opavě, Jaselská ul. č. 47 (společník p. Ing. Vladimír Fuchs) vznikla ke dni 13.7.1995	1 250 000	1 000 000	80,00
SmVaK - Inženýring, s.r.o. se sídlem v Ostravě, 28.října 169 (společník Ing.Vladislav Pala) vznikla ke dni 1.1.1996	1 000 000	793 000	79,30

Vzhledem k faktu, že jejich podíl na obratu i na vlastním jmění je nevýznamný, rozhodlo představenstvo společnosti, v souladu s ustanovením „Opatření MF ČR čj. 281/73 570/93“, uveřejněným ve Finančním zpravodaji č. 1/1994, že tyto s.r.o. do konsolidačního celku nevstoupí, a tudíž a.s. nebude sestavovat konsolidovanou účetní závěrku, ani účtovat o odložené dani z příjmu.

ad 4) Tvorba zisku

Celkový zisk dosažený v roce 1996 činí před zdaněním 106 186 tis. Kč. Plánovaný objem tak byl splněn lépe o 3 578 tis. Kč, což činí 3,48 %.

Daň z příjmu právnických osob činí 463 tis. Kč.

Čistý (účetní) disponibilní zisk činí 105 723 tis. Kč.

Společnost dosáhla :	hospodářský výsledek za běžnou činnosti	94 474 tis. Kč
	mimořádný hospodářský výsledek	11 249 tis.Kč

ad 5) Rezervy a fondy

a) REZERVY

Společnost v roce 1996 tvořila zákonné rezervy na opravy hmotného investičního majetku v souladu se zněním zákona č. 593/1992 Sb. ve znění změn a dodatků. Zůstatek rezervy (viz účet 451) pro následující období činí 25 255 tis. Kč.

Účet 454 (Rezerva na kurzové ztráty) vykazuje nulový zůstatek.

b) FONDY ZÁKONNÉ

Zákonný rezervní fond je tvořen v souladu s ustanovením obchodního zákona (viz návrh na rozdělení zisku).

Fond rezerv byl dále dotován na základě výsledků jednání valné hromady akcionářů dne 6. 6. 1996 ve výši 4 583 tis. Kč. Zůstatek ke dni 31. 12. 1996 činí 339 334 tis. Kč.

c) SOCIÁLNÍ FOND

Sociální fond společnosti byl dotován ze zisku roku 1995 celkovou částkou 4 009 tis. Kč. Čerpání sociálního fondu je v souladu s usnesením představenstva společnosti, která je rozpracována platnou kolektivní smlouvou. Zůstatek sociálního fondu k 31. 12. 1996 činí 3 391 tis. Kč.

Rezervy i fondy byly tvořeny i čerpány v roce 1996 v souladu se stanovami společnosti, zákonnými i vnitropodnikovými předpisy.

ad 6) Nové investice

V roce 1996 byly realizovány investice v celkové výši 235 622 tis. Kč.

Realizace profinancovaných investičních aktivit a.s. v letech 1995 a 1996 je uvedeno v následující tabulce (v tis. Kč).

	1995	1996
1. Akce investiční výstavby celkem (stavby)	301 579	195 936
zdroj financování : odpisy HIM a NIM	110 825	74 813
zisk r. 1993	20 513	7 351
zisk r. 1994	33 916	22 555
zisk r. 1995	-	9 606
SFŽP - půjčka	25 000	-
SFŽP - dotace	-	52 700
SR - NFV	95 500	17 600
úplaty za vypouštění odpadních vod	15 825	11 311
2. Stroje a zařízení celkem (SZNR)	60 621	39 686
zdroj financování : odpisy HIM a NIM	11 205	18 442
zisk r. 1993	11 800	-
zisk r. 1994	37 616	9 280
zisk r. 1995	-	11 964
Celkem (pol. 1 + 2)	362 200	235 622

Poznámka : V čerpání dle bodu 1) je připočtena částka 1 167 tis. Kč představující splátku státní dotace poskytnuté na investiční akci ČOV Frýdek-Místek, uhrazená z vlastních zdrojů.

Prostředky určené pro financování prosté i rozšířené reprodukce HIM společnosti byly orientovány na modernizace, rekonstrukce a výstavbu nových vodohospodářských zařízení, výkupy pozemků, obnovu strojního vybavení a širší uplatnění výpočetní techniky.

Významnými stavbami ekologického charakteru byl další postup při výstavbě rozšíření ČOV v Opavě. Na financování ČOV Opava se v roce 1996 podílel SR dotací ve výši 52 700 tis. Kč a návratnou finanční výpomocí ve výši 17 600 tis. Kč.

ad 7) Posouzení změn kapitálu společnosti

Ze zůstatků rozvahových účtů ke dni 31. prosince 1996, bilance společnosti a přílohy k účetní závěrce vyplývá následující pohyb vlastního jmění :

<u>Stav k 1. 1. 1996</u>	<u>Stav k 31. 12. 1996</u>	<u>Rozdíl</u>
5 052 456	5 411 527	359 071

Z uvedeného přehledu je zřejmý celkový nárůst vlastního jmění společnosti, což bylo ovlivněno následujícími položkami :

	<u>tis. Kč</u>
• základní jmění	99 513

• kapitálové fondy	162 448
v tom : emisní ažio	98 372
• rezervní fond	4 583
• sociální fond (zahrnuta tvorba ze zisku 1995 a čerpání 1996)	-3 740
• hospodářský výsledek minulých let (vč. zisku r. 1995, zahrnuto čerpání a tvorba fondů)	82 209
• zisk roku 1995	-91 665
• hospodářský výsledek běžného období	105 723

ad 8) Společnost zabezpečila v roce 1996 rozpracování „Prospektu emitenta cenného papíru“, který byl základním dokumentem pro účely přijetí cenného papíru SmVak Ostrava a.s. k obchodu na vedlejším trhu Burzy cenných papírů Praha, a.s.

Akcie společnosti jsou od 2. poloviny roku 1996 volně obchodovatelné.

V návaznosti na ustanovení § 80 zákona č. 152/1996 Sb. je společnosti povinna předložit v termínu do 31.3.1997 zprávu o výsledcích hospodaření a finanční situaci akciové společnosti za účetní období roku 1996.

Provedenou kontrolou bylo konstatováno, že zpráva byla projednána představenstvem společnosti dne 6.3.1997 a po stránce obsahové i formální splňuje náležitosti předepsané § 80 zákona č. 152/1996 Sb. i informace o skutečnostech uvedených v § 74 zákona č. 591/1992 Sb. o cenných papírech.

ad 9) **Stanovisko k návrhu na rozdělení zisku**

NÁVRH NA POUŽITÍ ÚČETNÍHO ZISKU SPOLEČNOSTI ZA ROK 1996

	Kč
ČISTÝ DISPONIBILNÍ ZISK CELKEM	105 723 431,36
1. Tvorba zákonného rezervního fondu	5 286 172,00
2. Tvorba sociálního fondu	4 250 903,36
3. Výplata tantiém	931 680,00
NEROZDĚLENÝ ZISK	95 254 676,00

Prostředky nerozděleného zisku budou použity pro financování investičních potřeb.

Výplata dividend se vzhledem k závěrům přijatým na 1. řádné valné hromadě nedoporučuje.

ad 10) **Z Á V Ě R**

Účetní závěrka společnosti za rok 1996, včetně návrhu na rozdělení disponibilního zisku společnosti byly namátkově přezkoumány z účetnictví a výkaznictví společnosti za rok 1996. Kontrolou nebylo shledáno závad.

Dozorčí rada doporučuje schválit roční účetní závěrku společnosti i rozdělení zisku dosaženého v roce 1996 na jednání řádné valné hromady dne 5. 6. 1997.

Projednáno a schváleno dozorčí radou dne 14. 3. 1997.

JUDr. Zdeněk POHL
předseda dozorčí rady

8. VÝROK AUDITORA

ZPRÁVA AUDITORA

určená pro akcionáře společnosti

SEVEROMORAVSKÉ VODOVODY A KANALIZACE OSTRAVA a.s.

Jako auditor účetní jednotky Severomoravské vodovody a kanalizace Ostrava a.s.

jsem ověřil účetní závěrku sestavenou k 31.12.1996 a účetní informace obsažené ve výroční zprávě účetní jednotky za rok 1996

Auditorské ověření roční účetní závěrky sestavené k 31.12.1996 je provedeno v souladu se zněním zákona ČNR č. 524/92 Sb. o auditorech a Komoře auditorů ČR a auditorskými směrnici vydanými Komorou auditorů ČR.

Za sestavení účetní závěrky, za vedení účetnictví, jeho průkaznost, úplnost a správnost odpovídá statutární orgán účetní jednotky. Povinností auditora je získat informace potřebné pro ověření účetní závěrky a vyjádřit na základě ověření názor na účetní závěrku jako celek. Auditorské postupy byly provedeny výběrovým způsobem, prokazujícím údaje roční účetní závěrky, a to s ohledem na významnost vykazovaných skutečností.

Na základě výsledků použitých auditorských postupů nebyly zjištěny žádné skutečnosti, které by naznačovaly, že účetní záznamy, na základě kterých byla účetní závěrka sestavena, nebyla úplné, průkazné a správné ve všech významných souvislostech.

Dle názoru auditora účetní závěrka předložená k ověření ve všech významných souvislostech věrně zobrazuje majetek a závazky, finanční situaci účetní jednotky

SEVEROMORAVSKÉ VODOVODY A KANALIZACE OSTRAVA a.s.

k 31.12.1996 a výsledek hospodaření za účetní období roku 1996, v souladu se zněním zákona š. 563/91 Sb. o účetnictví a příslušnými platnými předpisy.

Po provedeném ověření navrhuji roční účetní závěrku sestavenou k 31.12.1996 v účetní jednotce

SEVEROMORAVSKÉ VODOVODY A KANALIZACE OSTRAVA a.s.

s c h v á l i t b e z v ý h r a d

V Ostravě dne 14.04.1997

auditor

ing. Ladislav BALÁŽ, číslo dekretu 417

9. ZÁVĚR

Rok 1996 je pro akciovou společnost Severomoravské vodovody a kanalizace Ostrava charakterizován celkovou hospodářskou i společenskou prosperitou.

I přes velmi nepříznivé povětrnostní vlivy v prvních měsících roku a povodně v září 1996 dokázala společnost zajistit plynulé zásobování všech odběratelů kvalitní pitnou vodou. Výpadky nebyly zaznamenány ani v odvádění a čištění vod odpadních.

Pokles odběrů pitné vody a jeho dopad do oblasti tržeb, výnosů a hospodářského výsledku jako celku se podařilo eliminovat zvýšenými aktivitami v ostatních činnostech, finanční výnosy nevyjímaje.

Závazky společnosti, spojené s uplatňováním zaměstnaneckých povinností i práv, včetně vytváření základních standardních sociálních podmínek vlastním zaměstnancům, byly zabezpečeny v rozsahu stanoveném uzavřenou kolektivní smlouvou.

V roce 1997 bude pozornost společnosti zaměřena zejména na další postup při přejímání infrastrukturního vodohospodářského hmotného investičního majetku osvědčenými metodami (zvyšování základního jmění), dokončování rozestavěných investic a v neposlední řadě na rovnoměrný hospodářský rozvoj společnosti jako celkuprovázený bezporuchovým naplněním předmětu činnosti v plném rozsahu.

Příloha : Roční účetní závěrka v plném rozsahu