

*Severomoravské vodovody a kanalizace OSTRAVA akciová společnost*  
*28. října 169, 709 45 Ostrava*

*N á v r h*

**VÝROČNÍ ZPRÁVA**  
**za rok 1995**

*Ostrava, duben 1996*

**SEVEROMORAVSKÉ VODOVODY A KANALIZACE  
OSTRAVA a.s.**

ul. 28. října 169, 709 45 Ostrava

IČO 45193665

DIČ 390 - 45193665

telefon 069/5847 111

fax 069/662 4205

**O B S A H**

číslo strany

1.	Členové orgánů akciové společnosti	3
2.	ÚVOD	4
3.	Hlavní výsledky roku 1995	4 - 20
4.	Přehled hlavních aktivit společnosti	21 - 28
5.	Údaje z roční účetní závěrky	29
6.	Návrh použití účetního zisku	30
7.	Stanovisko dozorčí rady	31 - 34
8.	Výrok auditora	35
9.	ZÁVĚR	36

## **1. ČLENOVÉ ORGÁNŮ AKCIOVÉ SPOLEČNOSTI**

### ***Představenstvo společnosti :***

*Mgr. Pavel VYVIJAL, předseda*

*Dr. Ing. Miroslav KYNCL, místopředseda, ředitel společnosti*

*Ing. Ivo KOTABA, místopředseda*

*Ing. Ivan BÁRTA, člen od 26. 6. 1995 (do 26. 6. 1995 JUDr. Josef SKŘÍČEK)*

*Ing. Albín DOBEŠ, člen, ekonomický ředitel*

*Helmut GRYGARČÍK, člen, technický ředitel*

*Ing. Miroslav ŠRÁMEK, člen*

*Ing. Petr ŠVÁB, člen, vedoucí organizačně-správního útvaru*

*Ing. Oldřich VAGNER, člen od 27. 4. 1995 (do 27. 4. 1995 Ing. Vladimír FUCHS)*

### ***Dozorčí rada společnosti :***

*JUDr. Zdeněk POHL, předseda*

*Ing. Karel BARDON, člen od 26. 6. 1995 (do 26. 6. 1995 Ing. Petr VONDRÁČEK)*

*Ing. Marie CACHLOVÁ, člen, vedoucí ekonom pro RS Karviná*

*Karel HOUDEK, člen*

*Ing. Josef JELÍNEK, člen od 26. 6. 1995 (do 26. 6. 1995 Ing. Rudolf ZAHRADNÍK)*

*Ing. Josef JIŘÍK, člen*

*PaedDr. Stanislava SUKOVÁ, člen*

*Ing. Jan ŠVRČEK, člen, vedoucí provozu ČOV a kanalizací RS Nový Jičín*

*Ing. Pavel TYLEČEK, člen, vedoucí ekonom pro RS Frýdek-Místek*

## **2. ÚVOD**

Hlavním posláním akciové společnosti Severomoravské vodovody a kanalizace Ostrava, která byla založena 1. května 1992, je výroba a rozvod pitné vody spolu s odváděním a čištěním vod odpadních.

Působí na území okresů Frýdek-Místek, Karviná, Nový Jičín a Opava.

Na základě smluvního vztahu dodává pitnou vodu i do veřejné vodovodní sítě měst Ostrava, Studénka, Hlučín a několika dalších obcí.

Společnost byla privatizována v rámci velké privatizace jako první podnik vodovodů a kanalizací spadající do resortu ministerstva zemědělství. Je akciovou společností smíšeného typu, hlavními akcionáři je 184 měst a obcí ve sféře jejího působení.

Na základě smluvního vztahu jsou provozovány vodovody dalších 58 měst a obcí, 11 kanalizací a 7 čistíren odpadních vod (dále jen ČOV).

## **3. HLAVNÍ VÝSLEDKY ROKU 1995**

V uplynulém roce 1995 akciová společnost své společenské poslání naplnila.

Počet obyvatel zásobovaných pitnou vodou z veřejných vodovodů činil v hodnoceném období roku 1995 700 008 obyvatel, což představuje 81,5 % z celkového počtu obyvatel žijících v zásobovaných oblastech.

Počet obyvatel bydlících v domech napojených na veřejnou kanalizaci, která je provozována společností, dosáhl v hodnoceném období 501 386 osob, což představuje 58,4 % z celkového počtu obyvatel v dosahu činnosti společnosti. Ve srovnání s uplynulým obdobím dochází k nárůstu o 1 751 obyvatel, tj. 0,35 %.

V hmotných dodávkách pitné vody (v tis. m<sup>3</sup>) a tím i ve výrobě se projevil ve srovnání s výsledky dosaženými v roce 1994 další pokles. Tento činil u vody vyrobené 9 218 tis. m<sup>3</sup>, u vody fakturované pitné 3 962 tis. m<sup>3</sup> (v tom u domácností 2 439 tis. m<sup>3</sup>). K poklesu došlo i v kategorii tzv. vody předané o 766 tis. m<sup>3</sup> (1,9 %).

Klesající tendence jsou zřejmé i na úseku odvádění a čištění vod odpadních. Pokles odvedených odpadních vod o 2 675 tis. m<sup>3</sup> ve srovnání se skutečností dosaženou v loňském roce představuje 6,2 %. Celkem bylo v loňském roce 1995 odkanalizováno 40 446 tis. m<sup>3</sup> odpadních a srážkových vod.

Zásobování pitnou vodou z centrálních zdrojů bylo již tradičně plynulé a nedocházelo k jeho omezování.

V roce 1995 byly u společnosti realizovány organizační změny, jejichž cílem bylo optimalizovat organizační strukturu akciové společnosti v rozhodujících sférách její činnosti.

S platností nového organizačního řádu, který nabyl účinnosti dnem 1. července 1995, došlo i k zjednodušení řízení výrobní a technicko-provozní činnosti a k upřesnění kompetencí a zodpovědnosti při zajišťování úkolů svěřených úseků. K 1. srpnu 1995 byla zahájena účelná centralizace činností na úseku řízení ekonomiky.

K 1. září 1995 byly založeny dvě tzv. „dceřiné společnosti“ :

1. SmVaK - dílny Lučina, s.r.o., kde se na celkovém základním jmění ve výši 650 tis. Kč podílí SmVaK Ostrava a.s. 77 %. Podíl obrátu této s.r.o. na celkovém obrátu společnosti v roce 1995 činí 0,09 %, podíl vlastního jmění s.r.o. na vlastním jmění akciové společnosti 0,01 %.

2. SmVaK - opravy a ověřování vodoměrů, s.r.o., kde se na celkovém základním jmění ve výši 1 250 tis. Kč podílí naše akciová společnost 80 %. Podíl obrátu této s.r.o. na celkovém obrátu společnosti v roce 1995 činí 0,25 %, podíl vlastního jmění 0,03 %.

Vzhledem ke skutečnosti, že majetkový podíl i podíl na obrátu celkem těchto „dceřiných společností“ vůči „matce“ je nepatrný, rozhodlo představenstvo společnosti v souladu s ustanovením čl. III odst. 2.2 Opatření MF ČR čj. 281/73 570/93, že tyto společnosti pro rok 1995 do konsolidačního celku nevstoupí.

I přes další pokles v odběru produkce společnosti dochází ve srovnání s výsledky uplynulých období k růstu produktivity o 16,8 % a společnost dosáhla účetního zisku ve výši 91 665 tis. Kč.

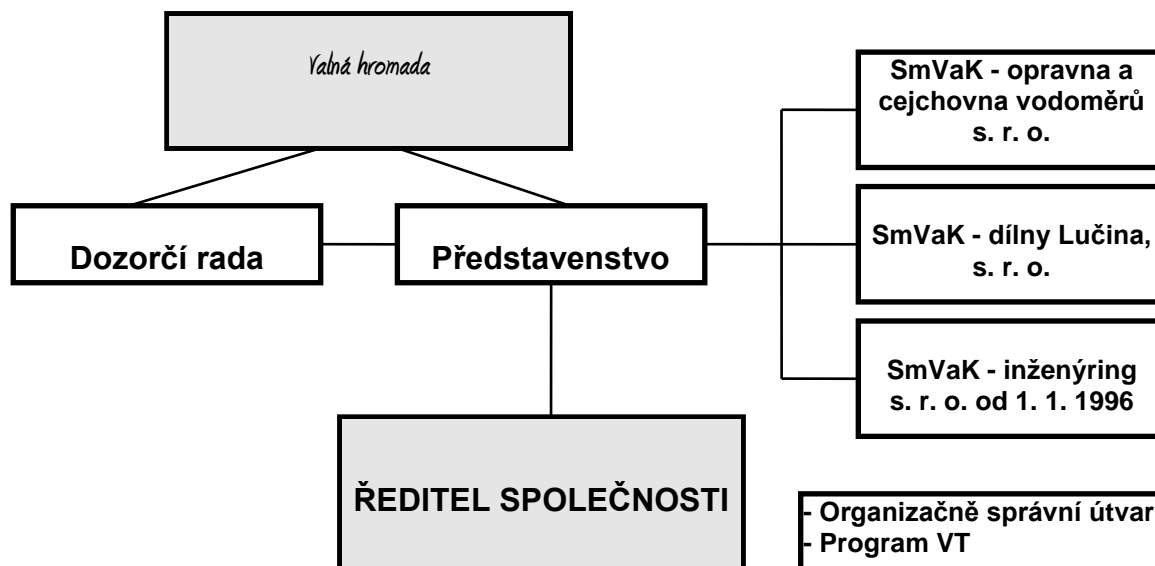
Tržby a výnosy vzrostly celkem ve srovnání se skutečností dosaženou v roce 1994 o 125 885 tis. Kč, což představuje meziroční nárůst 16,19 %. Tento růst je ovlivněn úpravou cen vodného a stočného s platností od 1. ledna 1995, vyšší aktivitou společnosti v oblasti zvyšování výnosnosti v „ostatních“ činnostech a permanentním tlakem na maximální zhodnocování finančního kapitálu.

Celkové náklady vzrostly ve srovnání se skutečností roku 1994 o 18,5 %. Bylo to způsobeno zejména změnami cen jednotlivých vstupů (surová voda, chemikálie), uvedením nového hmotného investičního majetku do užívání, potřebami zvýšeného objemu oprav a udržování vodohospodářských zařízení, zvýšením cen spotřeby živé práce a změnami v zásadách pro kvantifikaci daně z příjmu právnických osob. Objem nákladů zúčtovaných pro potřeby oprav a udržování se ve srovnání s předcházejícím rokem zvýšil o 40 183 tis. Kč, což představuje 38 % nárůst.

Rok 1995 lze hodnotit jako rok stabilizace principů tržního hospodářství v konkrétních podmínkách oboru vodovodů a kanalizací. Dochází k upevnění ekonomických vztahů uvnitř i vně společnosti, veškerá činnost v průběhu roku probíhá plynule, při respektování požadované efektivnosti a zabezpečení finanční solventnosti. Očekávané tendence, publikované ve výroční zprávě roku 1994, se prokázaly jako reálné.

Základní jmění akciové společnosti, které činí 3 132 518 000,- Kč, je rozděleno na 2 711 133 ks akcií na jméno a 421 385 ks akcií na doručitele po 1 000,- Kč jmenovité hodnoty.

#### Grafické znázornění organizační struktury společnosti :



**Realizační ceny hlavních výrobních činností**

<b>Ukazatel (v Kč/m<sup>3</sup>)</b>	<b>1992</b>	<b>1993</b>	<b>1994</b>	<b>1995</b>	<b>index 1993/92</b>	<b>index 1994/93</b>	<b>index 1995/94</b>
voda fakturovaná pitná (vč. předané)	2,61	3,71	5,00	5,23	1,421	1,348	1,046
voda fakturovaná pitná (vodné)	2,83	4,66	6,80	7,24	1,647	1,459	1,065
voda předaná	2,25	2,32	2,61	2,70	1,031	1,125	1,034
voda odkanalizovaná	2,49	4,10	5,37	6,33	1,647	1,310	1,179

**Skladba tržeb a výnosů hlavních výrobních činností**

<b>Ukazatel (v tis. Kč)</b>	<b>1993</b>	<b>1994 ) bez DPa</b>	<b>1995</b>	<b>index 94/93</b>	<b>index 95/94</b>	<b>index 95/93</b>
voda fakt. pitná (vč. před.)	397 305	472 331	469 306	1,189	0,994	1,181
v tom : vodné	296 066	367 085	362 372	1,240	0,987	1,224
předaná	101 239	105 246	106 934	1,040	1,016	1,056
voda odkanalizovaná	210 461	231 457	256 137	1,100	1,107	1,217

/pokles odběrů „rychlejší“ než nárůst ceny/

<b>Ukazatel (v tis. m<sup>3</sup>)</b>	<b>1993</b>	<b>1994</b>	<b>1995</b>	<b>index 94/93</b>	<b>index 95/94</b>	<b>index 95/93</b>
voda fakt. pitná (celkem)	107 151	94 386	89 658	0,881	0,950	0,837
v tom : vodné	63 534	53 987	50 025	0,850	0,927	0,787
předaná	43 617	40 399	39 633	0,926	0,981	0,909
voda odkanalizovaná (stočné)	51 360	43 121	40 446	0,840	0,938	0,788

Jak vyplývá z tabulkového přehledu plnění výkonových ukazatelů a jejich vývoje, objem vody fakturované i vody odvedené zaznamenal v roce 1995 ve srovnání s rokem 1994 klesající tendenci. Pokles však již nebyl tak progresivní jako v roce 1994.

Pokles spotřeby pitné vody a s tím související pokles odváděných a čištěných vod odpadních je ovlivněn změnami procesů podnikatelských aktivit v zásobovaných regionech, jakož i racionálním přístupem občanů při ovlivňování vlastní spotřeby.

Z uvedeného přehledu tržeb za vlastní výroby dle jednotlivých období je zřejmé, že minimální mezioční nárůst cen vody pitné (mezioční nárůst 1995/1994 u vodného bez DPH pro domácnosti

S 00V

Regionální správy

Útvary  
TECHNICKÉHO  
ŘEDITELEÚtvary  
EKONOMICKÉHO  
ŘEDITELE

činí 1,45 % a u ostatních odběratelů 2,05 %) byl pomalejší než meziroční pokles odběrů pitné vody (viz tabulka na straně 6).

Meziroční nárůst „ostatních provozních výnosů“ je ovlivněn metodikou zúčtování zákonných rezerv na opravy hmotného investičního majetku (v textu též ZROHIM) a opravných položek aktivních.

### **Časový vývoj tržeb a výnosů celkem (v tis. Kč)**

<i>Název ukazatele</i>	<b>1993</b>	<b>1994 *)</b>	<b>1995</b>	<i>index 1995/1993</i>	<i>index 1995/1994</i>
TRŽBY A VÝNOSY CELKEM	665 904	777 660	903 545	1,357	1,162
v tom :					
• provozní	663 479	767 342	877 709	1,323	1,144
• finanční	598	2 546	13 776	23,037	5,411
• mimořádné	1 827	7 772	12 060	6,601	1,552

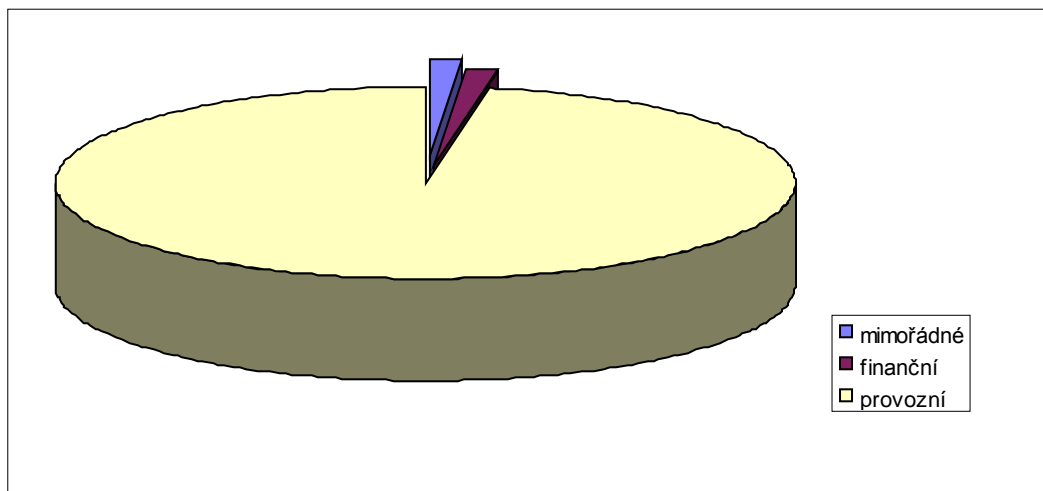
\*) bez vlivu mimořádně zúčtovaných dohadných položek aktivních za vodné a stočné (dále jen DPa V+S)

### **Skladba tržeb a výnosů v letech 1994 a 1995 (v tis. Kč)**

<i>Ukazatel</i>	<b>*) 1994</b>	<b>1995</b>	<i>podíl v % z celkového objemu</i>	
			<b>1994</b>	<b>1995</b>
Tržby a výnosy celkem	777 660	903 545	100,00	100,00
v tom : - <b>provozní</b>	767 342	877 709	98,67	97,15
z toho : voda pitná (vč. předané)	472 331	469 306	60,74	51,94
voda odvedená	231 457	256 137	29,76	28,35
- <b>finanční</b>	2 546	13 776	0,33	1,52
- <b>mimořádné</b>	7 772	12 060	1,00	1,33

\*) bez vlivu mimořádně účtovaných DPa V+S

### **Skladba tržeb a výnosů r. 1995**



### Skladba provozních tržeb a výnosů (v tis. Kč)

	<i>Ukazatel</i>	1993	1994 *)	1995	<i>index 95/93</i>	<i>index 95/94</i>
A	<b>TRŽBY ZA VLASTNÍ VÝKONY</b>	618 403	712 785	737 885	1,193	1,035
	v tom :					
A <sub>1</sub>	• voda pitná (bez předané)	296 066	367 085	362 372	1,224	0,987
A <sub>2</sub>	• voda předaná cizí VHO	101 239	105 246	106 934	1,056	1,016
A <sub>3</sub>	• voda odkanalizovaná	210 461	231 457	256 137	1,217	1,107
A <sub>4</sub>	• SMČ	9 874	7 888	10 671	1,081	1,353
A <sub>5</sub>	• ostatní tržby za vl. výr.	763	1 109	1 771	2,321	1,597
B	<b>TRŽBY Z PRODEJE SLUŽEB</b>	16 187	20 313	34 205	2,113	1,684
C	<b>OSTATNÍ PROVOZNÍ VÝNOSY</b>	28 889	34 244	105 619	3,656	3,084
	v tom :					
C <sub>1</sub>	• zúčtování zák. rezerv	-	4 017	75 800	-	18,870
C <sub>2</sub>	• zúčtování opr. položek	-	19	1 398	-	73,578
	<b>PROVOZNÍ VÝNOSY A TRŽBY</b>	<b>663 479</b>	<b>767 342</b>	<b>877 709</b>	<b>1,323</b>	<b>1,144</b>

\*) bez vlivu mimořádně účtovaných DP a V+S

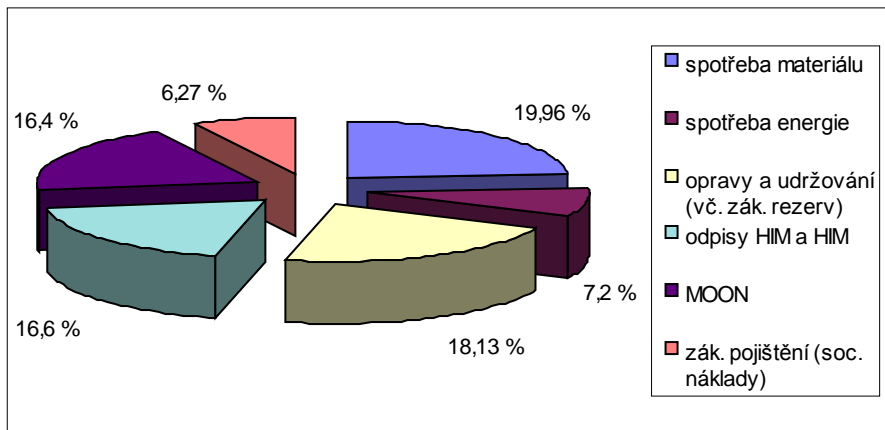
### Skladba nákladů a výdajů (v tis. Kč)

<i>Ukazatel</i>	1994	1995	<i>index 95/94</i>
<b>Náklady celkem</b>	684 983	811 880	1,185
z toho : <b>provozní</b>	677 138	802 035	1,184
v tom : spotřeba materiálů	138 474	162 119	1,171
spotřeba energie	57 915	58 057	1,002
opravy a udržování (vč. zák. rezerv) - úč. 511+552	107 019	147 202	1,375
odpisy HIM a NIM	117 783	134 413	1,141



mzdové a ostatní osobní náklady (dále jen MOON)	112 871	133 635	1,184
zák. pojištění + soc. náklady	42 364	50 875	1,201
<b>finanční</b>	<b>3 219</b>	<b>3 374</b>	<b>1,048</b>
<b>mimořádné vč. daně z příjmu</b>	<b>4 626</b>	<b>6 471</b>	<b>1,399</b>

#### **Grafické znázornění skladby nejvýznamnějších nákladů v roce 1995**



Oblast **provozních nákladů** je charakterizována nárůstem cen materiálových vstupů, zejména chemikálií, materiálů pro realizaci oprav a údržby vodohospodářských zařízení, surové vody, mezd a v neposlední řadě odpisů HIM a NIM (uvedení nových kapacit do provozu, dokončení investičních akcí, nákup strojů, zařízení a odpisy pronajatého infrastrukturního majetku).

Ze srovnání vývoje čerpání nákladů s rokem 1994 vyplývá, že finanční náklady mírně vzrostly o 155 tis. Kč (platba úroků úvěru a půjčky ze Státního fondu životního prostředí (dále jen SFŽP), která je výrazným způsobem eliminována v oblasti finančních výnosů).

Oblast **mimořádných nákladů** je ovlivněna vratkami úplat za znečištění vypouštěných odpadních vod na základě vyúčtování provedeného podnikem Povodí Odry a kvantifikací daně z příjmu právnických osob.

V oblasti investování a reinvestování vlastních disponibilních prostředků i zdrojů cizích, které jsou reprezentovány návratnou finanční výpomocí ze státního rozpočtu, půjčkou ze SFŽP a částí úplat za vypouštění znečištěných odpadních vod, bylo vynaloženo celkem 464 576 tis. Kč.

#### **Hlavní pozitivní tendence ve srovnání se skutečností dosaženou v roce 1994**

1. Meziroční růst produktivity z tržeb a výnosů, pozitivně ovlivněný i poklesem počtu zaměstnanců.
2. Řádné zajištění likvidity a solventnosti po celé hodnocené období.
3. Stabilizace nákladovosti v oblasti spotřeby energie i přes fakt, že jsou do provozu uváděna nová vodohospodářská zařízení.
4. Progresivní růst finančních výnosů a dosažení finančního zisku svědčí o efektivním využití vlastních finančních zdrojů v průběhu roku včetně jejich zhodnocení.
5. Snížení absolutního objemu zásob ve finančním vyjádření o 1 123 tis. Kč.
6. Snížení celkového objemu pohledávek za odběrateli po lhůtě splatnosti o 1 070 tis. Kč.
7. Snížení podílu pohledávek za odběrateli po lhůtě splatnosti z 29,49 % na 24,23 %.
8. Zvýšení finančního rozsahu oprav vodovodů a kanalizací.

Také plynulé zásobování pitnou vodou a zvýšený objem odpadních vod čištěných s vyhovující účinností jsou příznivě hodnoceným výsledkem roku 1995.

#### **Očekávané tendence pro rok 1996**

V kalendářním roce 1996 se očekává pokles prodeje pitné vody ve srovnání s výsledky dosaženými v roce 1995 o 902 tis. m<sup>3</sup>, což představuje asi 1,8 %. Pokles množství odvedených vod odpadních je odhadnut na cca 2,5 %, což činí 1 021 tis. m<sup>3</sup>. U prodeje vody předané se předpokládá pokles cca o 1 763 tis. m<sup>3</sup>, tj. 4,4 %.

Ve srovnání se skutečností dosaženou v roce 1995 je plánován také pokles celkových nákladů o cca 1,8 %. Tento předpoklad je ovlivněn metodou účtování zákonných rezerv na opravu hmotného investičního majetku v roce 1995, u ostatních nákladových položek se předpokládá nárůst.

#### **Konkrétně k jednotlivým nákladovým položkám :**

- spotřeba materiálu - růst ceny chemikálií, použití kvalitnějších materiálů při opravách a údržbě vodovodních sítí, nákup koagulantů pro ČOV a růst cen surové vody o 18 %
- spotřeba energie - růst spotřeby u nově uvedených kapacit do provozu (nová čerpací stanice Podhradí, ČOV Frýdek-Místek, apod.), převod vytápění vybraných objektů z pevných paliv na plynná média
- opravy a udržování -růst finančních prostředků pro financování oprav a údržby vodohospodářských zařízení dodavatelským způsobem, po abstrahování od metodického dopadu účtování zákonných rezerv na opravy HIM
- mzdové náklady a zákonné pojištění - růst ceny živé práce
- odpisy HIM a NIM - provozování nových vodohospodářských kapacit (úpravna vody Lomná, vodárenská část Slezská Harta, vodojem HTP - DTP Karviná, dispečink Opava, ČOV Frýdek-Místek, kanalizace Vítkov, modernizace ČOV Frýdlant, Lučina, Český Těšín, kanalizace Bohumín atd.), zvýšení základního jmění společnosti formou nepeněžních vkladů měst a obcí.

V roce 1996 se předpokládá, že absolutní výše zisku bude ve srovnání se skutečností dosaženou v roce 1995 nižší z důvodu nižší míry zisku při tvorbě cen vodného a stočného, platných pro rok 1996, a zajištění požadovaného objemu financování oprav a údržby vodohospodářského zařízení i v roce 1996.

Ve vývoji celkového kapitálu společnosti i jeho základního jmění se očekává vzestupná tendence, která bude ovlivněna jak tvorbou zisku z hospodaření v roce 1996, tak zvýšením základního jmění společnosti převzetím vodohospodářských zařízení jednotlivých měst a obcí akcionářů naší společnosti.

Představenstvo společnosti schválilo v roce 1995 rozhodnutí o přijetí cizího kapitálu formou půjčky z SFŽP na výstavbu ČOV Opava ve výši 25 000 tis. Kč, další část této ČOV bude financována formou individuální dotace ze státního rozpočtu a návratné finanční výpomoci ze státního rozpočtu v celkové výši 70 300 tis. Kč (52 700 tis. Kč + 17 600 tis. Kč).

V roce 1996 společnost počítá se spoluúčastí státního rozpočtu při financování „dostavby“ ČOV Karviná, kdy se připravuje převod investorství této významné ekologické stavby z OKD a.s. na akciovou společnost SmVaK Ostrava.

Změnou, uskutečněnou od 1. 1. 1996, je založení v pořadí již třetí „dceřiné“ společnosti - SmVaK inženýring, s.r.o. Tato společnost, která vzniká z bývalého odboru investic, zabezpečí investiční výstavbu a investiční dozor významných oprav, modernizací i rekonstrukcí.

## **FINANCOVÁNÍ**

### **Provozní část**

V průběhu hodnoceného období zabezpečila společnost veškeré úkoly s oblastí financování související.

Společnost byla po celé období solventní (schopna zabezpečit své finanční závazky), volně disponibilní finanční prostředky byly převáděny na termínované a cyklické účty u peněžních ústavů (vč. confirmací).

### **Vývoj pohledávek**

Přestože ve vývoji pohledávek (účtovaných na účtě č. 311) po lhůtě splatnosti došlo ve srovnání se skutečností dosaženou v roce 1994 k poklesu, je nutno této problematice i nadále věnovat zvýšenou pozornost. V průměru činí pohledávky po lhůtě splatnosti (vč. občanů) 24,23 %. V roce 1995 bylo nutno věnovat pozornost i vymáhání pohledávek po lhůtě splatnosti nejen vůči podnikatelským subjektům a vlastníkům nemovitostí, ale i občanům a dalším fyzickým osobám. Z celkového objemu pohledávek po lhůtě splatnosti dluží domácnosti za vodné a stočné 4 213 tis. Kč, tj. 19,86 % celkového objemu pohledávek po lhůtě splatnosti.

### **Pohledávky za odběrateli**

<b><i>Ukazatel (v tis. Kč)</i></b>	<b><i>1994</i></b>	<b><i>1995</i></b>	<b><i>index 1995/94</i></b>
Pohledávky celkem (vč. fyzických osob a občanů) - účet 311	77 445	89 867	1,160
v tom : pohledávky s dopadem opravných položek (úč. 311 - 391)	76 115	83 387	1,096
pohledávky po lhůtě splatnosti (vč.	22 844	21 774	0,953

fyzických osob a občanů)			
podíl pohledávek po lhůtě splatnosti na pohledávky celkem (v %)	29,49	24,23	0,822

### **Přehled finanční situace společnosti k 31. 12. 1995**

<i>legenda</i>	<i>měrná jednotka</i>	<i>částka</i>
FINANČNÍ MAJETEK CELKEM	tis. Kč	151 170
v tom : peníze v pokladně	tis. Kč	183
ceniny	tis. Kč	388
bankovní účty	tis. Kč	150 599

### **Stavy půjček a úvěrů k 31. 12. 1995**

<i>Věřitel</i>	<i>předmět úvěrování</i>	<i>tis. Kč</i>	<i>poznámka</i>
Státní rozpočet	návratná finanční výpomoc ze SR na financování výstavby ČOV Frýdek-Místek	95 500	bude spláceno po dobu 10-ti let po ukončení výstavby
SFŽP	půjčka ze SFŽP na financování výstavby ČOV Opava	25 000	bude spláceno po dokončení výstavby
Bankovní dům SKALA	krátkodobý provozní úvěr, splacen 3. 1. 1996	10 000	bylo splaceno

**MZDY, ZAMĚSTNANCI**

**Struktura vyplacených mezd a počtu pracovníků vyplývá z následujících tabulkových přehledů :**

<b>Ukazatel</b>	<b>měrná jednotka</b>	<b>Skuteč. 1993</b>	<b>Skuteč. 1994</b>	<b>Skuteč 1995</b>	<b>Index 95/94</b>
Průměrný evid. počet zaměstnanců	osob	1 579	1 527	1 519	0,995
Mzdové prostředky	tis. Kč	99 990	112 871	133 635	1,184
v tom : OON	tis. Kč	285	1 084	807	0,744
Průměrná měsíční mzda	Kč	5 262	6 101	7 287	1,194
Produktivita ze zisku před zdaněním na zaměstnance	Kč	40 398	65 026	66 264	1,019

\*) bez DPa za VaS

**Skladba průměrné měsíční mzdy v Kč**

<b>Ukazatel</b>	<b>Skuteč. 1993</b>	<b>Skuteč. 1994</b>	<b>Skuteč. 1995</b>	<b>Rozdíl 95 - 94</b>	<b>1995 - podíl % na celk. obj.</b>
Základní mzda	3 259	3 815	4 455	640	61,14
Příplatky vč. pohotovosti	173	169	211	42	2,90
Náhrady mezd	571	628	796	168	10,92
Prémie	818	959	1 766	807	24,23

Mimořádné odměny	21	27	34	7	0,47
Ostatní odměny	418	503	25	- 478	0,34
Celkem	5 262	6 101	7 287	1 186	100,00

**Průměrné výdělky za rok 1994 a 1995 dle profese**

<i>Profese</i>	<i>1994 počet zaměstnanců (osob)</i>	<i>1994 průměrná hod. mzda (v Kč)</i>	<i>1995 počet zaměstnanců (osob)</i>	<i>1995 průměrná mzda hodinová (v Kč)</i>	<i>Index 4 : 2</i>	<i>Index 5 : 3</i>
<i>1</i>	<i>2</i>	<i>3</i>	<i>4</i>	<i>5</i>	<i>6</i>	<i>7</i>
TH zaměstnanci	418	46,86	431	54,08	1,03	1,15
Vodárenský dělník	163	22,94	158	26,71	0,97	1,16
Strojník vodáren. zařízení	250	29,58	246	35,25	0,98	1,19
Provozní montér vodovodů	189	37,57	195	45,16	1,03	1,20
Čistič kanalizačních zařízení	74	34,44	76	40,13	1,03	1,16
Provozní elektrikář	49	36,55	51	45,09	1,04	1,23
Provozní zámečnick	82	37,62	85	45,65	1,04	1,21
Ostatní	302	30,09	277	32,49	0,92	1,08
<b>Celkem</b>	<b>1 527</b>	<b>34,66</b>	<b>1 519</b>	<b>41,25</b>	<b>0,99</b>	<b>1,19</b>

V roce 1995 ukončilo pracovní poměr celkem 386 zaměstnanců, což představuje 25,28 % z celkového počtu. Náhradou bylo přijato 322 zaměstnanců, tj. 21,09 % k celkovému stavu.

## INVESTIČNÍ VÝSTAVBA

Cílem investiční výstavby v roce 1995 bylo především zajistit urychlení a zkvalitnění investičního procesu, dodržení termínů výstavby a kvality prováděných prací. Z celkového počtu 73 rozestavěných a v roce 1995 zahájených staveb bylo v průběhu roku dokončeno a uvedeno do provozu 37 staveb.

Investiční aktivity a jejich komparace z hlediska účetního čerpání s předcházejícím obdobím vyplývají z následujícího přehledu :

<i>Ukazatel</i>	<i>měrná jednotka</i>	<b>1993</b>	<b>1994</b>	<b>1995</b>
Účelové stavby	tis. Kč	393 447	448 198	391 527
SZNR celkem	tis. Kč	31 561	27 770	63 702
v tom : stroje	tis. Kč	18 141	21 206	50 769
vodoměry	tis. Kč	13 420	6 564	5 142
NIM	tis. Kč	1 751	1 255	7 791
Realizace	tis. Kč	427 759	477 223	455 229
Zálohy na účelové stavby	tis. Kč	247 029	106 736	6 998
Zálohy na SZNR	tis. Kč	737	1 335	2 349
Zálohy na NIM	tis. Kč	-	6 443	-
<b>Součet</b>	<b>tis. Kč</b>	<b>675 525</b>	<b>591 737</b>	<b>464 576</b>

Inženýrská činnost na úseku přípravy a realizace akcí byla v průběhu roku téměř výhradně zajišťována vlastním útvarem investiční výstavby. V rámci realizovaných organizačních změn bylo v průběhu 2. pololetí r. 1995 rozhodnuto o založení inženýrské organizace SmVaK - Inženýring, spol. s r.o., a to k 1.1.1996.

Výběr zhotovitelů (dodavatelů) investičních akcí byl prováděn na základě obchodně veřejných soutěží a výběrových řízení. Toto příznivě ovlivňovalo investiční náklady a umožnilo zkracování termínů prováděných prací.

Seznam hlavních staveb, které byly zabezpečovány v roce 1995, je uveden v tabulkovém přehledu.

### **SEZNAM HLAVNÍCH STAVEB**

<b>Název stavby</b>	<b>Termín zahájení</b>	<b>Termín dokončení</b>	<b>RN v tis. Kč</b>	<b>1.1.- 31.12.95 profinancováno v tis. Kč</b>
Frýdlant, ČOV uskladň.nádrž	6/94	3/95	580	563
OOV dispečink, II.část	4/94	4/95	8 951	496
Vítkov, kanalizace Opavská	11/94	4/95	3 350	2 095
Opava, kanalizace Gudrichova	10/94	5/95	2 780	1 784
Sedlnice-Bartošovice, vodovod	10/94	8/95	3 250	1 035
ČOV Nový Jičín, rek.hr.předč.	1/95	9/95	1 250	950
Podhradí, sklad chlor.sod.	5/95	10/95	3 450	3 236
Opava, Jaselská, plynofikace	7/95	10/95	700	628
Petřvald, napojení na OOV	9/95	11/95	5 109	4 329
Bílou, chlorovna	6/95	11/95	1 200	957
Bohumín, kanalizace	3/94	11/95	5 388	274
Nová Ves ÚV, rekonst.chlor.	8/95	11/95	8 490	8 394
Frýdek-Místek ČOV	7/90	12/95	557 420	140 041
Vítkovsko, dispečink	6/95	12/95	4 940	4 448
Podhradí, rekonstr.strojovny	5/95	12/95	5 192	5 037
Nový Jičín, dispečink	9/93	12/95	9 300	2 470
Zimný-Prašivá, vodovod	4/94	12/95	5 916	4 349
Vyšní Lhoty - plynofikace	6/94	1/96	2 389	630
Vratimov-Paskov, vodovod	7/95	1/96	10 585	9 630



Podhradí, rekonstr.energet.centra	9/95	2/96	12 175	6 240
Antošovice, rekonstr.shybky	9/95	3/96	10 200	7 537
Karviná, měrné objekty	6/95	4/96	2 034	1 612
Jablunkov Lomná, vodovod	7/95	5/96	22 580	19 654
Opava ČOV	4/95	6/97	165 608	47 764

### **PŘEHLED ZÁKLADNÍCH UKAZATELŮ HOSPODAŘENÍ A JEJICH VÝVOJ**

<b>Ukazatel</b>	<b>Měrná jednotka</b>	<b>1993</b>	<b>1994</b>	<b>1995</b>	<b>Index 1995/1994</b>	<b>Index 1995/1993</b>
<b>Voda fakturovaná pitná</b>	tis. m3	107 151	94 386	89 658	0,950	0,837
v tom : domácnosti	tis. m3	40 278	33 256	30 817	0,927	0,765
ostatní	tis. m3	23 256	20 731	19 208	0,927	0,826
předaná	tis. m3	43 617	40 399	39 633	0,981	0,909
<b>Voda odvedená</b>	tis. m3	51 360	43 121	40 446	0,938	0,788
v tom : domácnosti	tis. m3	30 506	24 831	23 260	0,937	0,762
ostatní	tis. m3	20 854	18 290	17 186	0,940	0,824
<b>Tržby a výnosy</b>	tis. Kč	665 904	777 660	903 545	1,162	1,357
v tom : provozní	tis. Kč	663 479	767 342	877 709	1,144	1,323
finanční	tis. Kč	598	2 546	13 776	5,411	23,037
mimořádné	tis. Kč	1 827	7 772	12 060	1,552	6,601
<b>Náklady celkem</b>	tis. Kč	603 174	684 983	811 880	1,185	1,346
v tom : provozní (50-55)	tis. Kč	582 080	677 138	802 035	1,184	1,378
finanční	tis. Kč	3 989	3 219	3 374	1,048	0,846
mimořádné vč. daně z příjmu	tis. Kč	17 196	4 626	6 471	1,399	0,376
Hospodářský výsledek před zdaněním	tis. Kč	63 789	99 294	100 655	1,014	1,578
ZISK účetní	tis. Kč	62 730	92 677	91 665	0,989	1,461
Investice celkem (realizované)	tis. Kč	427 759	477 223	455 229	0,954	1,064
Produktivita výnosů a tržeb	tis.Kč/1 zam.	421,73	509,27	594,83	1,168	1,410
Produktivita ze zisku	Kč/1 zam.	39 728	60 692	60 346	0,994	1,519
Celkové zásoby	tis. Kč	26 541	23 267	22 144	0,952	0,834
Průměrný evidenční počet zaměstnanců	osoby	1 579	1 527	1 519	0,995	0,962

### **K přehledu základních ukazatelů o hospodaření a jejich vývoji**

Z kvantifikace uvedených hmotných ukazatelů je zřejmý další pokles výroby a dodávek pitné vody ve srovnání se skutečnými dosaženými v uplynulých obdobích.

Tržby a výnosy jsou charakterizovány celkovým nárůstem 16,2 %, celkové náklady vzrostly o 18,5 %, což je ovlivněno i metodikou účtování ZROHIM, tvořených v předešlém roce. Po odečtení těchto nákladů činí celkový meziroční nárůst 7,46 %.

Meziroční nárůst produktivity z celkových tržeb a výnosů činí 16,8 %, produktivita ze zisku je absolutně zhruba na úrovni roku 1994.

### **A. UKAZATELE EFEKTIVNOSTI A AKTIVITY**

<b>Ukazatel</b>	<b>měr. jed.</b>	<b>hodnota</b>	<b>komentář - hodnocení</b>
Rentabilita úhrnného kapitálu	%	1,64	Efektivnost využití vloženého kapitálu, bez ohledu na zdroj, odkud kapitál pochází. Hodnota je běžná v podmínkách oboru VaK, který je náročný na vybavení VH zařízeními.
Rentabilita vlastního kapitálu	%	1,81	Ukazatel vyjadřuje, do jaké míry společnost reprodukuje vlastní zdroje. Platí, že výnosnost vlastního kapitálu je vyšší, než výnosnost celkového kapitálu. Platí, že ukazatel je větší, než běžná úroková míra (0,5 až 1,0 %).
Rentabilita základního jmění	Kč	29,30	Z uvedeného vyplývá podíl zisku na 1 akcii.
Rentabilita výnosů (ziskovost)	%	10,28	Ukazatel udává, z kolika % je společnost zisková.
Rentabilita tržeb (prodeje)	%	11,72	Ukazatel vyjadřuje % vytvořeného zisku na 1,- Kč tržeb.
Rentabilita nákladů	%	11,43	Udává, kolik procent zisku společnost vyprodukovala z 1,- Kč vynaložených nákladů.
Doba obratu úhrnného kapitálu	dny	2 570	Ukazatel vyjadřuje, za kolik dní se obrátí vlastní a cizí kapitál ve vztahu k tržbám.
Doba obratu vlastního kapitálu	dny	2 326	Ukazatel vyjadřuje dobu obratu vlastního kapitálu ve vztahu k tržbám.
Doba obratu zásob	dny	10	Pomocí obratovosti uvedených složek majetku je sledována hospodářská aktivita společnosti.
Doba obratu pohledávek	dny	48	
Doba obratu závazků	dny	47	

### **B. UKAZATELE FINANČNÍ**

<i>Ukazatel</i>	<i>měr. jed.</i>	<i>hodnota</i>	<i>komentář - hodnocení</i>
<b>POMĚROVÉ UKAZATELE</b>			
Doba obratu stálých aktiv	dny	2 406	Ukazatel vyjadřuje dobu obratu stálých aktiv
Doba obratu celkových aktiv	dny	2 570	Ukazatel vyjadřuje dobu obratu aktiv společnosti celkem
Likvidita 1. stupně - okamžitá	%	134	Optimální hodnota min. 100 %
Likvidita 2. stupně - pohotová	%	226	Uspokojivá hodnota min. 150 %
Likvidita 3. stupně - běžná, celková	%	247	V tržních podmínkách je doporučená hodnota 150 - 250 % *)

\*) Prof. Ing. Miroslav Nejezchleba

*Jak sestavovat a číst finanční a hospodářské rozborů podniku, vydalo AKS Ostrava, 1994*

<i>Ukazatel</i>	<i>měr. jed.</i>	<i>hodnota</i>	<i>komentář - hodnocení</i>
<b>ROZDÍLOVÉ UKAZATELE - TZV. FONDY FINANČNÍCH PROSTŘEDKŮ</b>			
Okamžité peněžní prostředky	tis.Kč	38 528	Vyjadřuje likvidní prostředky 1. stupně - schopnost okamžitě splatit krátkodobé dluhy.
Netto (čistý) peněžní majetek	tis.Kč	142 367	Likvidní prostředky 1. stupně + krátkodobé pohledávky - krátkodobé závazky
Netto (čistý) pracovní kapitál	tis.Kč	165 803	Oběžný majetek - krátkodobé dluhy
Celková zadluženost	%	9,22	Ukazatel vyjadřuje, v jakém rozsahu je majetek podniku kryt cizími zdroji (ovlivněno pronájmem HIM od měst a obcí, 60-ti % úplat dle zák. 281/1992 Sb., půjčkami ze SR a SFŽP)
Zadluženost vlastního kapitálu	%	10,18	Velmi nízká zadluženost, kvantifikace ovlivněna pronajatým HIM měst a obcí, účtováním 60-ti % úplat dle zák. 281/1992 Sb., půjčkami ze SR a SFŽP
Úrokové krytí	%	64 653	Udává, jak je kryto placení úroku ziskem.
Solventnost	%	47	Tržní ekonomika považuje 30 % solventnost *) za minimum, vyjádřeno 157 % minima.

\*) Prof. Ing. Miroslav Nejezchleba

*Jak sestavovat a číst finanční a hospodářské rozborů podniku, vydalo AKS Ostrava, 1994*

### **C. UKAZATELE VÝROBNÍ A PROVOZNÍ**

<i>Ukazatel</i>	<i>měr. jed.</i>	<i>hodnota</i>	<i>komentář - hodnocení</i>
Mzdová produktivita „A“	Kč	6,67	Udává, kolik výnosů připadá na 1,- Kč vyplacených mezd (bez mimořádných výnosů)
Mzdová produktivita „B“	Kč	2,92	Udává, jaká část přidané hodnoty připadá na 1,- Kč vyplacených mezd
Produktivita HIM	Kč	0,12	Vyjadřuje stupeň využití HIM, kolik výnosů vyprodukuje 1,- Kč vložená do HIM. V podmínkách VH, které je na PC HIM náročné, hodnota běžná.
Stupeň odepsání HIM	%	71,90	Udává, z kolika % je v průměru odepsán HIM. Skutečnost

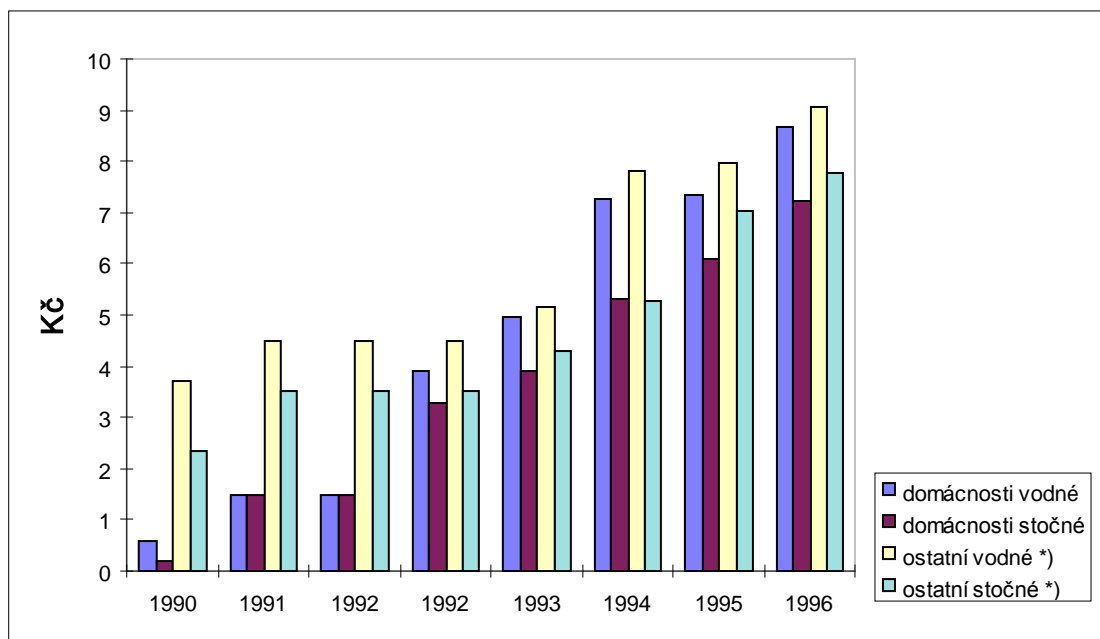
			r. 1995 svědčí o „stárnutí“ podniku, ve srovnání s rokem 1994 (71,51 %).
Nákladovost výnosů	Kč	0,91	Zatížení výnosů (bez mimořádných) celkovými náklady činí 91 hal. na 1,- Kč výnosů
Materiálová náročnost výnosů	Kč	0,25	Zatížení výnosů (bez mimořádných) spotřebou materiálu a energie.
Vázanost zásob na výnosy	Kč	0,025	Ukazatel vyjadřuje, jaký objem zásob je vázán na 1,- Kč výnosů.
Struktura nákladů • materiálových • energie • mzdových • výkonové spotřeby • daní a poplatků • odpisů HIM • na opravy (vč.ZROHIM) • finančních • mimořádných	%	19,97 7,15 16,46 48,10 3,10 16,56 16,24 0,42 0,80	Udává, jak se daný druh nákladů podílí na celkových nákladech.  (úč. 511 + zůst. ZROHIM)

**Vývoj cen vodného a stočného pro obyvatelstvo a ostatní odběratelé od roku 1990**

(údaje v Kč)

<b>Odběratel/rok</b>	<b>1990</b>	<b>1991</b>	<b>1992 do 31.8.</b>	<b>1992 od 1.9.</b>	<b>1993</b>	<b>1994</b>	<b>1995</b>	<b>1996</b>	<b>nárůst 95/94 v %</b>
domácnosti vodné	0,60	1,50	1,50	3,90	4,95	7,26	7,36	8,66	1,38
domácnosti stočné	0,20	1,50	1,50	3,30	3,90	5,30	6,11	7,21	15,28
ostatní vodné *)	3,70	4,50	4,50	4,50	5,15*)	7,80*)	7,96*)	9,05*)	2,05
ostatní stočné *)	2,35	3,50	3,50	3,50	4,30*)	5,29*)	7,02*)	7,79*)	32,70

\*) cena bez DPH



\*) cena bez DPH

## 4. PŘEHLED HLAVNÍCH AKTIVIT SPOLEČNOSTI

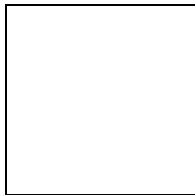
### Provoz vodovodů

V roce 1995 bylo vyrobeno 108 541 tis. m<sup>3</sup> vody, což je o 9 218 tis. m<sup>3</sup> méně než v roce 1994. Trend ve snižování spotřeby pitné vody pokračoval i v roce 1995. Hlavní příčinou jsou úsporná opatření u odběratelů pitné vody. Oproti roku 1994 došlo k poklesu vody fakturované o 7,3%. Pokles u domácností a u ostatních odběratelů byl stejný. U vody předané jiným vodohospodářským organizacím představovalo toto snížení 1,9 %.

Počet obyvatel napojených na veřejný vodovod v majetku společnosti činil v roce 1995 700 008 osob, což představuje 81,5% napojení. Specifická potřeba vody na obyvatele a den byla u vody fakturované celkem 196 l a u vody fakturované domácnostem 121 l.

--	--

V průběhu roku 1995 bylo vyměněno 18 915 ks vodoměrů. Počet osazených vodoměrů činil 93 542 ks. Počet neměřených odběrů (paušálů) se proti roku 1994 snížil o 1 004 ks na 4 197 ks. Z celkového počtu 97 739 odběrů je 95,7% měřeno vodoměry.



V roce 1995 byly odstraněny 4 372 poruchy, z toho 2 556 na hlavních vodovodních řadech, 1 430 na vodovodních přípojkách a 386 na technologickém a strojním zařízení. Nejvyšší počet poruch byl vlivem poddolování území evidován v okrese Karviná.

Požadavky na dodávku pitné vody z centrálních zdrojů (systém OOV) byly plně uspokojeny i v době výluk při opravách poruch a výluk souvisejících s plánovanými obnovami a repasemi rozhodujících armatur. Potřeby vody byly s rezervou centrálními úpravami vody pokryty.

Soustavná pozornost je věnována zlepšování kvality vyráběné a dodávané pitné vody. V úpravně vody Podhradí byl úspěšně dokončen zkušební provoz dávkování chlordioxidu, byla realizována výstavba dávkování chlordioxidu v úpravně vody Nová Ves, kde byl v prosinci zahájen zkušební provoz. Na přivaděčích DN 800 Bruzovice - Bludovice, DN 600 Dobrá - Tošanovice, DN 500 Vyšní Lhoty - Dobrá byla realizována oprava vnitřní izolace potrubí moderní metodou - cementací v celkové délce 12 890 m.

V průběhu roku se nevyskytly závažnější výpadky z titulu poruch či nedostatku vody. Po dobu odstraňování poruch docházelo k přerušení dodávky vody spotřebitelům pouze místně a krátkodobě a dle potřeby byly odstávky řešeny náhradním zásobováním.

Výstavbou úpravy vody v Dolní Lomné, vodojemu a přívodního řadu v roce 1995 se vyřešila plynulá dodávka pitné vody v oblasti Jablunkova. V průběhu roku 1995 byly z ekonomických a provozních důvodů odstaveny zdroje Palkovice - Ještěrka, Petřvald - Dvorek, Tichá, Vítkov - Mlýn a úpravna vody Paskov. Dodávka pitné vody byla plněna ze systému OOV.

Velký důraz byl kladen na snižování vody nefakturované (ztráty vody v trubní síti a vlastní technologická spotřeba vody). Proti roku 1994 došlo ke snížení vody nefakturované o 4 538 tis. m<sup>3</sup> na hodnotu 19 242 tis. m<sup>3</sup>, což představuje 17,6 % z vody vyrobené. Pozitivně se zde projevuje budování dispečerského způsobu řízení, opravy vodovodů, včasné odstraňování poruch a vyhledávání skrytých poruch.

Kvalita dodávané pitné vody vyhovovala ukazatelům předepsaným příslušnými normami. U dodávek pitné vody z centrálních zdrojů úpraven vod Nová Ves a Vyšní Lhoty se jedná o vody velmi dobré kvality, vyhovující trvale ČSN 757111 - Pitná voda. Tyto zdroje patří v rámci ČR k nejlepším. Kvalita dodávané pitné vody je důsledně kontrolována jak vlastními laboratořemi, tak i orgány hygienické služby.

### **Kvalita vody v úpravách vod z centrálních zdrojů**

		<b>ÚV Podhradí</b>	<b>ÚV Nová Ves</b>	<b>ÚV Vyšní Lhoty</b>	
Kvalita vody	Měrná jednotka	Mezná hodnota dle ČSN 757111	Upravená voda prům.hodnota	Upravená voda prům.hodnota	Upravená voda prům.hodnota

pH		6 - 8	7,70	8,02	7,70
Alkalita	mmol.l <sup>-1</sup>	-	0,78	0,60	0,42
Acidita	mmol.l <sup>-1</sup>	-	0,08	0,01	0,02
Barva	mgPt.l <sup>-1</sup>	20	3,01	2,32	0,90
Zákal	ZF	5	1,87	0,24	0,00
Oxidovatelnost	mgO <sub>2</sub> .l <sup>-1</sup>	3	2,21	1,42	0,91
Železo	mg.l <sup>-1</sup>	0,3	0,01	0,02	0,01
Mangan	mg.l <sup>-1</sup>	0,1	0,00	0,03	0,00
Dusičnany	mg.l <sup>-1</sup>	50	13,94	3,30	4,00
Dusitany	mg.l <sup>-1</sup>	0,1	0,00	0,01	0,00
Čpavek	mg.l <sup>-1</sup>	0,5	0,10	0,07	0,05
Rozp.kyslík	mgO <sub>2</sub> .l <sup>-1</sup>	-	10,83	12,30	10,33
Hliník	mg.l <sup>-1</sup>	0,2	0,05	0,01	0,01
Baryum	mg.l <sup>-1</sup>	1,0	<0,07	<0,08	<0,07
Zinek	mg.l <sup>-1</sup>	5	0,02	0,02	0,02
Měď	mg.l <sup>-1</sup>	0,1	<0,004	<0,005	<0,007
Chrom	mg.l <sup>-1</sup>	0,05	<0,005	<0,005	<0,007
Nikl	mg.l <sup>-1</sup>	0,1	<0,005	<0,005	<0,007
Stříbro	mg.l <sup>-1</sup>	0,05	<0,005	<0,005	<0,007
Selen	mg.l <sup>-1</sup>	0,01	<0,001	<0,004	<0,001
Olovo	mg.l <sup>-1</sup>	0,05	<0,01	<0,01	<0,02
Kadmium	mg.l <sup>-1</sup>	0,005	<0,001	<0,001	<0,002
Rtuť	mg.l <sup>-1</sup>	0,001	<0,0003	<0,0003	<0,0002
Chloroform	?g.l <sup>-1</sup>	30	<10,3	<5,3	<5,6
PCB	ng.l <sup>-1</sup>	50	<5	<5	<5

Pozn. Doporučená hodnota pro kojeneckou vodu je pod 15 mg.l<sup>-1</sup>.

### **Základní údaje o vodovodech**

čís.	Ukazatel	1994	1995
1.	Počet obyvatel v zásobovaném regionu	858 559	858 674
2.	Počet napojených obyvatel v rámci a.s.	699 580	700 008
3.	Podíl napojených obyvatel v rámci a.s. (%)	81,5	81,5
4.	Počet veřejných vodovodů z toho : skupinových	140 49	140 49
5.	Délka vodovodní sítě (km) z toho : skupinových vodovodů (km)	3 818 2 694	3 839 2 702
6.	Počet vodovodních přípojek	93 469	94 409
7.	Délka vodovodních přípojek (km)	750	757
8.	Počet osazených vodoměrů	92 487	93 542
9.	Počet vyměněných vodoměrů/rok	20 340	18 915
10.	Počet paušálních odběrů	5 201	4 197
11.	Počet čerpacích a přečerpávacích stanic	160	153
12.	Počet úpraven vod z toho : na vodu podzemní	21 13	21 15

13.	Výkon úpraven vod (l.s <sup>-1</sup> ) z toho : na vodu podzemní (l.s <sup>-1</sup> )	5 179 382	5 243 275
14.	Počet vodojemů	316	323
15.	Objem vodojemů (m <sup>3</sup> )	347 340	351 376

### **Přehled o výrobě a dodávce vody v hmotných jednotkách**

<i>Ukazatel</i>	<i>Měrná jednotka</i>	<b>1994</b>	<b>1995</b>
Voda vyrobená ve vlastních zařízeních	tis.m <sup>3</sup>	117 759	108 541
Voda převzatá od cizích VH organizací	tis.m <sup>3</sup>	407	359
Voda předaná cizím VH organizacím	tis.m <sup>3</sup>	40 399	39 633
Voda vyrobená, určená k realizaci přímým spotřebitelům	tis.m <sup>3</sup>	77 767	69 267
Voda fakturovaná	tis.m <sup>3</sup>	53 987	50 025
v tom : domácnosti	tis.m <sup>3</sup>	33 256	30 817
ostatní	tis.m <sup>3</sup>	20 731	19 208

### **Provoz kanalizací**

V roce 1995 bylo odkanalizováno celkem 36 794 tis m<sup>3</sup> odpadních vod včetně 3 652 tis m<sup>3</sup> srážkových vod za úhradu. Vyčištěno bylo celkem 56 728 tis m<sup>3</sup> odpadních vod, z toho čištěné odpadní vody bez vod srážkových činí 33 587 tis m<sup>3</sup> a srážky 23 141 tis m<sup>3</sup>, což dokumentuje následující graf.

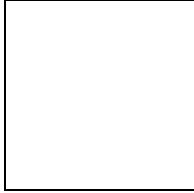


Na úseku stokových sítí byla mimo běžnou údržbu a preventivní čištění zaměřena zvýšená pozornost zpřístupňování poklopů revizních šachtic, zpracovávání podkladů pro pasportizaci sítě,

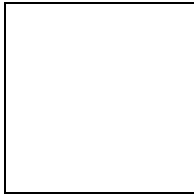


průzkumu stavu sítí a objektivizaci nutností oprav. Pokračovalo se v napojování kanalizací bez čištění na čistírny odpadních vod

Provoz čistíren odpadních vod byl plynulý, nepoznamenán žádnou výraznou havárií. Došlo k dalšímu snížení vypouštěného zbytkového znečištění do toků a ke zvýšení množství odpadních vod čištěných s vyhovující účinností.



V roce 1995 řádně proběhl a byl ukončen zkušební provoz čistírny odpadních vod Třinec, při kterém byly potvrzeny projektové parametry. Zkušební provoz čistírny odpadních vod Havířov potvrdil velmi dobré odbourávání organických látek -BSK<sub>5</sub>. Dokončena byla i největší investiční akce v oblasti čistírenství - rozšíření čistírny odpadních vod Frýdek - Místek, která je vybavena nejmodernější technologií s nitrifikací a denitrifikací, jemnobublinnou aerací, výrobou elektrické energie z přebytků bioplynu a vysokým stupněm regulace a automatizace. Kromě těchto investičně náročných akcí probíhala i řada drobnějších akcí.



- 
- 

● **Základní technické údaje o kanalizacích a čistírnách odpadních vod**

<i>U k a z a t e l</i>	<i>měrná jednotka</i>	<i>1994</i>	<i>1995</i>
1. Počet obyvatel bydlících v domech napojených na veřejnou kanalizaci	počet	499 635	501 386
2. Počet obcí s veřejnou kanalizací	počet	51	52
3. Počet čistíren odpadních vod	počet	38	42
4. Kapacita čistíren odpadních vod	m <sup>3</sup> .d <sup>-1</sup>	208 430	226 210
5. Délka kanalizační sítě	km	1 049	1 051
6. Počet kanalizačních přípojek	počet	31 402	31 223
7. Délka kanalizačních přípojek	km	252	253
8. Množství odpadních vod vypouštěných do veřejné kanalizace	tis.m <sup>3</sup>	39 312	36 794

9. z toho čištěných	tis.m <sup>3</sup>	36 104	33 587
10. Množství čištěných odpadních vod (vč. srážkových)	tis.m <sup>3</sup>	58 852	56 728
11. Kaly produkované z čistíren odpadních vod	t.r <sup>-1</sup>	7 120	9 130

## **OPRAVY A ÚDRŽBA HMOTNÉHO MAJETKU (HM)**

Opravy a udržování hmotného investičního majetku společnosti bylo zabezpečováno v převážné míře dodavatelským způsobem.

Na úseku vodovodů byly hlavně vyměňovány a opravovány poruchové vodovodní řady a přípojky, opravovány vnitřní izolace potrubí a byla prováděna repase armatur.

Na úseku kanalizací byla pozornost věnována zejména opravám porušených úseků stok a přípojek, revizních šachet, zpřístupnění poklopů a opravám technologických celků ČOV. Pro zjišťování narušených úseků kanalizace bylo používáno televizní kamery.

### **Seznam větších jmenovitých oprav o RN nad 1 mil.Kč**

<i>název</i>	<i>RN (v mil.Kč)</i>
Přivaděč Bruzovice-Bludovice, vnitřní izolace	7,095
Přivaděč Dobrá-Tošanovice, vnitřní izolace	1,945
Přivaděč V.Lhoty-Dobrá, vnitřní izolace	2,613
Vodojem Bludovice - sanace ŽB konstrukcí	4,121
Fryčovice - vodovod	2,146
Stará Ves n./O. - vodovod	3,824
Raškovice - vodovod	1,367
Český Těšín, ul.J.Bořka - kanalizace	1,118
Bohumín, ul.Čáslavská a ČSA - kanalizace	3,894
Havířov-Suchá, ul.Hornická - odlehč.komory a stoky	1,278
Český Těšín, ul.Štefánikova, Nádražní - kanalizace	3,894
Havířov - ČOV, dešťová zdrž	2,275
Karviná, ul.Tyršova - kanalizace	2,996
Havířov-Šumbark, cementace potrubí	1,700
Rychvald-Záblatí, vodovod	3,508
Petřvald-Parcelace, vodovod	2,481
Nový Jičín-Šenov, ul.Malostranská, vodovod	1,456
Štramberk-Kozina, vodovod	1,613
Příbor, ul.Šmeralova- vodovod	1,425
Vřesina, ul.Hlavní - vodovod	1,521
Fulnek, ul.Palackého - kanalizace	2,358
Háj-Smolkov, vodovod	2,034
Staré Těchanovice, vodovod	3,629
Vítkov, ul.Opavská - kanaliz.šachty	2,025
Opava, ul.Gudrichova - dešťová kanalizace	1,038
Petřvald - Březiny, kanalizace	2,996
Opava, ul.Mánesova - kanalizace	2,093
ÚV Podhradí - střechy haly filtrů	1,410

## 5. ÚDAJE Z ROČNÍ ÚČETNÍ ZÁVĚRKY

### I. Údaje z ROZVAHY ke dni 31.12.1995

<b>A K T I V A</b>	<b>tis. Kč</b>	<b>P A S I V A</b>	<b>tis. Kč</b>
<b>STÁLÁ AKTIVA</b>	<b>5 225 675</b>	<b>VLASTNÍ JMĚNÍ</b>	<b>5 052 456</b>
Nehmotný investiční majetek	11 010	Základní jmění	3 132 518
Hmotný investiční majetek	5 213 165	Kapitálové fondy	1 272 907
Finanční investice	1 500	Fondy ze zisku	341 882
<b>OBĚŽNÁ AKTIVA</b>	<b>278 445</b>	Zisk roku 1995	91 665
Zásoby	22 144	Ostatní	213 484
Dlouhodobé pohledávky	1 292		
Krátkodobé pohledávky	103 839	<b>CIZÍ ZDROJE</b>	<b>525 493</b>
Finanční majetek	151 170	Zákonné rezervy	10 953
		Dlouhodobé závazky	401 897
<b>OSTATNÍ AKTIVA</b>	<b>77 339</b>	Krátkodobé závazky	102 642
Časové rozlišení	2 991	Bankovní úvěr	10 000
		Rezerva na kurzové ztráty	1
Dohadné účty aktivní	74 348	<b>OSTATNÍ PASIVA</b>	<b>3 510</b>
		Časové rozlišení	1 032
		Dohadné účty pasivní	2 478
<b>AKTIVA CELKEM</b>	<b>5 581 459</b>	<b>PASIVA CELKEM</b>	<b>5 581 459</b>

### II. Údaje z VÝKAZU ZISKŮ A ZTRÁT ke dni 31.12.1995 v tis. Kč

<b>Výkony</b>	780 745
<b>Výkonová potřeba</b>	390 483
<b>Osobní náklady</b>	184 870
Odpisy nehmotného a hmotného investičního majetku	134 413
Daně a poplatky	2 519
<b>Tržby z prodeje investičního majetku a materiálu</b>	9 733
Zůstatková cena prodaného investičního majetku a materiálu	6 790
<b>Zúčtování rezerv a časového rozlišení provozních výnosů</b>	75 800
Zúčtování opravných položek do provozních nákladů	6 536
<b>Zúčtování opravných položek do provozních výnosů</b>	1 398
<b>Ostatní provozní výnosy</b>	<b>10 033</b>
<b>Provozní zisk</b>	75 674
<b>Zisk z finančních operací</b>	10 402
<b>Mimořádný zisk</b>	13 277
<b>Zisk za účetní období 1995</b>	91 665

**6. NÁVRH NA POUŽITÍ ÚČETNÍHO ZISKU SPOLEČNOSTI ZA ROK 1995**

v Kč

<b>ČISTÝ DISPONIBILNÍ ZISK CELKEM</b>	<b>91 664 988,01</b>
<b>Rozdělení :</b>	
Tvorba zákonného fondu rezerv ve výši 5 % čistého disponibilního zisku ve smyslu ustanovení § 217 zák. č. 213/91 Sb.	4 583 250,00
1. Tvorba sociálního fondu společnosti 3 % objemu vyplacených MOON)	4 008 988,01
2. Výplata tantiém členům orgánů společnosti	864 000,00
3. Výplata dividend	0
<b>4. NEROZDĚLENÝ ZISK</b>	<b>82 208 750,00</b>

<b>Akce investičního charakteru celkem</b>	<b>82 208 750,00</b>
<b>Rozdělení :</b>	
5.1 Rozšíření OOV - trubní řady	26 491 000,00
5.2 OOV - modernizace úpraven vody	13 439 000,00
5.3 Dispečerské řízení a automatizace	10 058 000,00
5.4 Rekonstrukce mech. částí čištění ČOV	4 000 000,00
5.5 Pořízení strojů a zařízení	12 537 750,00
5.6 Zdroje určené pro investiční akce dosud nspecifikované. O jejich použití pro tento účel rozhodne představenstvo a.s.	15 683 000,00

## **7. STANOVISKO DOZORČÍ RADY**

Zpracování stanoviska dozorčí rady předcházela namátková prověrka těchto předložených podkladů :

1. Účetnictví akciové společnosti (hlavní účetní kniha, vnitropodnikové výkaznictví dle vnitřních organizačních jednotek).
2. Roční účetní závěrka společnosti k 31. prosinci 1995 (rozvaha, výsledovka, příloha v „plném rozsahu“, stanoveném Opatřením MF ČR čj. 281/71 701/95).
3. Daňové přiznání společnosti, zpracované v souladu s ustanovením zákona č. 337/1992 Sb. a zákona č. 586/1992 Sb. ve znění dalších změn a doplňků.
4. Návrhu „Výroční zprávy společnosti“ a „Rozborů hospodaření“ za hodnocené období.

Při posuzování jednotlivých údajů a zpracování stanoviska bylo postupováno dle následující osnovy :

1. Namátková prověrka návaznosti zůstatků syntetických účtů dle Účtového rozvrhu na údaje uvedené v roční účetní závěrce
2. Posouzení eventuálních změn emise akcií, podíl managementu na kapitálu společnosti
3. Organizační změny, kapitálový podíl v „dceřiných společnostech“
4. Tvorba zisku
5. Rezervy a fondy
6. Nové investice
7. Posouzení změn kapitálu společnosti
8. Stanovisko k návrhu rozdělení disponibilního zisku
9. Závěr dozorčí rady

### **Výsledky zjištění k jednotlivým bodům osnovy :**

ad 1)

Namátkovou prověrkou byla konstatována návaznost zůstatků syntetických účtů dle platného účtového rozvrhu na údaje uváděné v účetních výkazech, které jsou součástí roční účetní závěrky (výsledovka, rozvaha).

ad 2)

V průběhu hodnoceného období nedošlo ke změnám emise akcií ani výše základního jmění společnosti.

O změně výše základního jmění společnosti bylo rozhodnuto až v roce 1996, kdy formou nepeněžních vkladů infrastrukturního vodohospodářského majetku měst a obcí bylo upsáno 99 513 ks nových akcií.

Podíl vedoucích zaměstnanců společnosti a ostatních zaměstnanců na celkovém kapitálu je mimo akcií získaných nákupem v rámci I. a II. vlny kupónové privatizace nulový. Zaměstnanecké akcie nebyly v rámci společnosti vydány.

ad 3)

Ke dni 1. září 1995 zahájily činnost dvě nově založené společnosti s ručením omezeným (dceřiné společnosti), kde se akciová společnost SmVaK Ostrava (mateřská společnost) podílí na jejich základním jmění takto :

<b>název společnosti s. r. o</b>	<b>základní jmění k 1.9.1995</b>		<b>% podíl mateřské společn.</b>
	<b>celkem v Kč</b>	<b>v tom : vklad a. s.</b>	
<b>SmVaK - dílny Lučina, s.r.o. se sídlem Lučina, č.p. 258,</b> okres Frýdek-Místek (společník p. Dalibor Onderek) vznikla ke dni 28.8.1995	650 000	500 000	77
<b>SmVaK - opravy a ověřování vodoměrů, s.r.o.</b> se sídlem v Opavě, Jaselská ul. č. 47 (společník p. Ing. Vladimír Fuchs) vznikla ke dni 13.7.1995	1 250 000	1 000 000	80

Vzhledem ke skutečnosti, že vzniklé s.r.o. zahájily činnost až od 1. 9. 1995 a s přihlédnutím k faktu, že jejich podíl na obratu i na vlastním jmění je nevýznamný, rozhodlo představenstvo společnosti, v souladu s ustanovením „Opatření MF ČR čj. 281/73 570/93“, uveřejněným ve Finančním zpravodaji č. 1/1994, že tyto s.r.o. do konsolidačního celku nevstoupí, a tudíž a.s. nebude sestavovat konsolidovanou účetní závěrku, ani účtovat o odložené dani z příjmu.

ad 4) **Tvorba zisku**

Celkový zisk dosažený v roce 1995 činí před zdaněním 100 665 tis. Kč. Plánovaný objem tak byl splněn lépe o 10 687 tis. Kč, což činí 11,88 %.

Daň z příjmu právnických osob činí 8 990 tis. Kč. Čistý (účetní) disponibilní zisk činí 91 665 tis. Kč.

ad 5) **Rezervy a fondy**

a) **REZERVY**

Společnost v roce 1995 tvořila zákonné rezervy na opravy hmotného investičního majetku v souladu se zněním zákona č. 593/1992 Sb. ve znění změn a dodatků. Zůstatek rezervy (viz účet 451) pro následující období činí 10 953 tis. Kč.

Rezerva na kurzové ztráty činí 1 tis. Kč (účet 454).

b) **FONDY ZÁKONNÉ**

Zákonný fond rezerv je tvořen v souladu s ustanovením obchodního zákona (viz návrh na rozdělení zisku).

Fond rezerv byl dále dotován na základě výsledků jednání valné hromady akcionářů dne 26. 6. 1995 ve výši 8 750 tis. Kč. Zůstatek ke dni 31. 12. 1995 činí 334 751 tis. Kč.

c) **SOCIÁLNÍ FOND**

Sociální fond společnosti byl dotován ze zisku roku 1994 celkovou částkou 8 050 tis. Kč. Čerpání sociálního fondu je v souladu s ustanovením vnitropodnikové směrnice, která je součástí platné kolektivní smlouvy. Zůstatek sociálního fondu k 31. 12. 1995 činí 7 131 tis. Kč.

Rezervy i fondy byly tvořeny i čerpány v roce 1995 v souladu se stanovami společnosti, zákonnými i vnitropodnikovými předpisy.

ad 6) **Nové investice**

V roce 1995 byly realizovány investice v celkové výši 455 229 tis. Kč, bez záloh poskytnutých na účelové stavby a SZNR. Včetně zálohovaných plateb poskytnutých v roce 1995 bylo profinancováno 464 576 tis. Kč.

<b>Ukazatel (v tis. Kč)</b>	<b>1995</b>
Účelové stavby	391 527
SZNR celkem	63 702
v tom : stroje	50 769
vodoměry	5 142
HIM	7 791
Realizace	455 229
Zálohy na účelové stavby	6 998
Zálohy na SZNR	2 349
Zálohy na NIM	-
Součet	464 576

Prostředky určené pro financování prosté i rozšířené reprodukce HIM společnosti byly orientovány na modernizace, rekonstrukce a výstavbu nových vodohospodářských zařízení, výkupy pozemků, obnovu strojního vybavení a širší uplatnění výpočetní techniky.

Významnými stavbami ekologického charakteru bylo dokončení ČOV ve Frýdku-Místku (uvedena do zkušebního provozu v prosinci 1995) a výstavby rozšíření ČOV v Opavě. Na financování ČOV Frýdek-Místek se v minulosti podílel státní rozpočet (v r. 1995 byla poskytnuta návratná finanční výpomoc ve výši 95 500 tis. Kč). ČOV Opava byla v roce 1995 financována za přispění Státního fondu životního prostředí (půjčka ve výši 25 mil. Kč).

ad 7) **Posouzení změn kapitálu společnosti**

Ze zůstatků rozvahových účtů ke dni 31. prosince 1995, bilance společnosti a přílohy k účetní závěrce vyplývá následující pohyb vlastního jmění :

<b>Stav k 1. 1. 1995</b>	<b>Stav k 31. 12. 1995</b>	<b>Rozdíl</b>
<b>4 963 432 tis. Kč</b>	<b>5 052 456 tis. Kč</b>	<b>+ 89 024 tis. Kč</b>

Z uvedeného přehledu je zřejmý celkový nárůst vlastního jmění společnosti, což bylo ovlivněno následujícími položkami :

	<b>tis. Kč</b>
kapitálové fondy (bezplatné převzetí HIM)	+ 928
rezervní fond	+ 8 750
sociální fond (zahrnutá tvorba ze zisku 1994 a čerpání v r. 1995)	+ 5 201
hospodářský výsledek minulých let	- 17 520
hospodářský výsledek běžného období	+91 665



ad 8) **Stanovisko k návrhu na rozdělení zisku****NÁVRH NA POUŽITÍ ÚČETNÍHO ZISKU SPOLEČNOSTI ZA ROK 1995**

	<b>Kč</b>
<b>ČISTÝ DISPONIBILNÍ ZISK CELKEM</b>	<b>91 664 988,01</b>
Tvorba zákonného fondu rezerv	4 583 250,00
Tvorba sociálního fondu	4 008 988,01
Výplata tantiém	864 000,00
<b>NEROZDĚLENÝ ZISK</b>	<b>82 208 750,00</b>

Prostředky nerozděleného zisku budou použity pro financování investičních potřeb.

Výplata dividend se vzhledem k závěrům přijatým na 1. řádné valné hromadě nedoporučuje.

ad 9) **Z Á V Ě R**

Účetní závěrka společnosti za rok 1995, včetně návrhu na rozdělení disponibilního zisku společnosti byly namátkově přezkoumány z účetnictví a výkaznictví společnosti za rok 1995. Kontrolou nebylo shledáno závad.

Dozorčí rada doporučuje schválit roční účetní závěrku společnosti i rozdělení zisku dosaženého v roce 1995 na jednání řádné valné hromady dne 6. 6. 1996.

**Projednáno a schváleno dozorčí radou dne 22. 3. 1996.**

**JUDr. Zdeněk POHL**  
předseda dozorčí rady

## **8. VÝROK AUDITORA**

Ověření roční účetní závěrky akciové společnosti

### **SEVEROMORAVSKÉ VODOVODY A KANALIZACE OSTRAVA**

je provedeno ve smyslu zákona ČNR č. 524/92 Sb., o auditorech a Komoře auditorů ČR ze dne 20. 10. 1992 a v souladu s auditorskými směrnicemi.

Na základě provedeného auditu použitím výběrové metody ověřování jsem dospěl k názoru, že :

- účetnictví akciové společnosti je vedeno v souladu se zákonem č. 563/91 Sb. o účetnictví, účtovou osnovou a postupy účtování pro podnikatele, Opatření FMF č.j. V/20100/92 a jeho doplňky, je vedeno správně, průkazným způsobem a úplně,
- roční účetní závěrka a výroční zpráva věrně zobrazují majetek, závazky, finanční situaci, vlastní jmění a výsledek hospodaření za rok 1995.

Auditor navrhuje roční účetní závěrku sestavenou k 31. 12. 1995 v účetní jednotce

### **SEVEROMORAVSKÉ VODOVODY A KANALIZACE OSTRAVA, akciová společnost**

**s c h v á l i t b e z v ý h r a d .**

V Ostravě, dne 9. 4. 1996

auditor  
Ing. Ladislav Baláž  
číslo dekretu 417

## **9. ZÁVĚR**

Rok 1995 lze charakterizovat jako rok stabilizace společenské a ekonomické funkce společnosti, kterou se podařilo v plné míře zabezpečit zejména rozpisem jednotlivých ukazatelů hospodářsko-finančního plánu společnosti až do úrovně vnitřních organizačních jednotek a jeho hospodářských středisek.

Plnění plánovaných úkolů, jakož i naplnění společenského poslání, souvisejícího se zásobováním obyvatelstva i ostatních odběratelů pitnou vodou, odkanalizováním a čištěním vod odpadních, bylo splněno.

Uskutečněné organizační změny přispěly ke zkvalitnění řízení společnosti jako celku. Zahájení zkušebního provozu ČOV ve Frýdku-Místku, jakož i běžný provoz nově vybudovaných ČOV v Havířově a Třinci nutno považovat za významný přínos na úseku ekologie zásobovaného regionu.

Závazky společnosti, spojované s uplatňováním zaměstnaneckých povinností a práv, včetně vytváření standardních sociálních podmínek vlastním zaměstnancům, byly zabezpečeny v souladu s ustanovením kolektivní smlouvy a obecně právními předpisy.

V roce 1996 bude pozornost zaměřena především na uplatňování dalších restriktivních opatření na úseku spotřeby živé práce a stabilizace cenové politiky.