

Výroční zpráva 2010

***Vodovody a kanalizace Pardubice
akciová společnost***



1. Základní údaje

Obchodní jméno:	Vodovody a kanalizace Pardubice, a.s.
Sídlo:	Teplého 2014, Pardubice
PSC:	530 02
IČO:	60108631
Zápis v obchodním rejstříku:	Krajský soud v Hradci Králové v oddíle B, vložce č. 999 ke dni 1.1.1994
Forma založení :	Zakladatelskou listinou ze dne 12.10.1993 ve formě notářského zápisu
Právní forma:	akciová společnost

Společnost byla založena jako akciová společnost Fondem národního majetku České republiky se sídlem v Praze 2, Rašínovo nábřeží 42 podle § 172 obchodního zákoníku. Jediným zakladatelem je Fond národního majetku ČR, na který přešel majetek státního podniku ve smyslu § 11 odst. 2. zákona č. 92/1991 Sb. ve znění zákona č. 210/1993 Sb.

Předmět podnikání dle Stanov akciové společnosti článku 5 :

1. Výroba, obchod a služby neuvedené v přílohách 1 až 3 živnostenského zákona
2. Provádění staveb, jejich změn a odstraňování
3. Silniční motorová doprava - nákladní vnitrostátní provozovaná vozidly o největší povolené hmotnosti do 3,5 tuny včetně, - nákladní vnitrostátní provozovaná vozidly o největší povolené hmotnosti nad 3,5 tuny
4. Hostinská činnost
5. Vodoinstalatérství, topenářství
6. Podnikání v oblasti nakládání s nebezpečnými odpady

Společnost nemá uzavřenou smlouvu s bankou nebo jinou k tomu oprávněnou osobou, jejímž prostřednictvím mohou majitelé akcií zdarma uplatňovat svá majetková práva spojená s těmito cennými papíry.

Dokumenty a materiály, které jsou uváděny nebo ze kterých jsou čerpány údaje do této výroční zprávy, jsou k nahlédnutí v sídle emitenta na adrese : Teplého 2014, 530 02 Pardubice.

2. Údaje o základním kapitálu

Základní kapitál společnosti činí 1 252 559 000,- Kč a je rozvržen na :

1 176 220 ks akcií na jméno o jmenovité hodnotě 1 000,- Kč – v listinné podobě
76 339 ks akcií na majitele o jmenovité hodnotě 1 000,- Kč – v listinné podobě

Základní kapitál je celý splacen.

Akciová společnost není součástí koncernu a nemá organizační složku v zahraničí, nemá v držení vlastní akcie.

Statutární město Pardubice, vlastní 44,97 % akcií na jméno s výkonem hlasovacího práva 35 % z celkového počtu hlasů připadajících na vydané akcie společnosti.

2.1 Údaje o cenných papírech

Akcie byly vydány jako kmenové na jméno a na majitele v podobě listinné. Akcie na jméno jsou převoditelné s výjimkami uvedenými v ustanovení § 13 stanov akciové společnosti.

Dne 20.5.2010 se konala valná hromada společnosti, která schválila:

- výroční zprávu, roční účetní závěrku, návrh na rozdělení zisku za rok 2009,
- úvěr na úhradu směnky a financování modernizace BČOV Pardubice,
- zvýšení základního kapitálu o částku 70 180 000,- Kč formou peněžitého vkladu.

Omezení převoditelnosti:

- akcie na jméno, jakož i všechna práva s ní spojená, jsou převoditelná pouze s předchozím souhlasem valné hromady společnosti
- valná hromada společnosti je povinna odmítnout udělení souhlasu k převodu akcií na jméno jakož i všech práv s ní spojených, v případech, kdy nepůjde o převod mezi:
 - stávajícími akcionáři, držiteli akcií na jméno, nebo
 - stávajícím akcionářem, držitelem akcií na jméno a územním samosprávným celkem (obcí)
- hlasovací právo akcionáře se řídí hodnotou jeho akcií, přičemž každých 1 000,- Kč jmenovité hodnoty akcie představuje jeden hlas
- výkon hlasovacího práva jednoho akcionáře je omezen nejvyšším přípustným počtem platných hlasů, který činí 35 % z celkového počtu hlasů připadající na vydané akcie společnosti
- dividendy jsou splatné v termínu, které určí valná hromada prostřednictvím poštovních poukázek, převodem na účet, nebo výplatou přímo v sídle společnosti, dividendy nebyly dosud vypláceny a v časovém horizontu nejbližších let se nepředpokládá jejich výplata

Za rok 2010 byla zpracována zpráva mezi ovládající a ovládanou osobou a o vztazích mezi ovládající osobou a ostatními osobami ovládanými stejnou ovládací osobou podle § 66a) Obchodního zákoníku. Zpráva statutárního orgánu společnosti o vztazích mezi propojenými osobami je přílohou výroční zprávy.

Organizační struktura společnosti:

Akciová společnost se člení na ředitelství společnosti a výrobní provozy.

V čele společnosti je ředitel Ing. Josef Fedák. Ředitelství společnosti tvoří úsek ředitelský, obchodně-ekonomický, výrobní a technický.

3. Zpráva představenstva o hospodaření, podnikatelské činnosti a stavu majetku.

3.1 Strategie hospodářské činnosti

Vodovody a kanalizace Pardubice, a.s. je akciovou společností smíšeného typu s převažující činností provozování vodovodů a kanalizací. Společnost předpokládá udržení dominantního postavení na trhu v oboru zásobení pitnou vodou z veřejných vodovodů odpovídající svoji kvalitou normě, odkanalizování a čištění odpadních vod s vyhovující účinností. Hlavním cílem je neustále upevňovat a zkvalitňovat svůj vztah k zákazníkům, který je zajišťován přes zákaznická informační centra na středisku Přelouč a Holice, která zaručí odběratelům kvalitní obchodní servis i mimo sídlo společnosti v Pardubicích.

Údaje o hospodaření společnosti (v tis. Kč)

Údaje o hospodaření společnosti - činnost (v tis. Kč)	ROK	
	2010	2009
Výnosy celkem	586 590	546 503
v tom:		
- vodné	207 689	207 044
- stočné	284 097	258 865
- ostatní výnosy	94 804	80 594
Náklady celkem	540 689	518 239
v tom:		
- osobní náklady	100 678	95 069
- suroviny, materiál, energie, apod.	286 598	258 156
- odpisy	131 238	119 056
- ostatní náklady	22 175	45 958
Výsledek hospodaření před zdaněním	45 901	28 264

Hodnota celkových nákladů a výnosů ve výše uvedené tabulce je vykazována dle příslušných účetních nákladových a výnosových položek.

3.2 Komentář k vývoji finančního hospodaření

Akciová společnost je stabilní vodohospodářskou společností v oblasti dodávky vody a odvádění odpadních vod. Hospodářskou a finanční strategií společnosti je udržet kvalitu poskytovaných služeb, efektivnost a finanční stabilitu.

V roce 2010 výnosy dosáhly 586 590 tis. Kč a plán byl splněn na 102,1 % a oproti skutečnosti minulého roku jsou vyšší o 7,3%.

Tržby z výrobních činností se na celkových tržbách podílejí 85,3 % a byly oproti roku 2009 vyšší o 5 %. Roční plán tržeb za vodné byl splněn na 98,6 % a stočného na 103,3 %.

Výnosy z ostatních činností v objemu 86 015 tis. Kč byly dosaženy na výkonech: stavebně montážní činnost, nestavební práce kanalizační, doprava, nájemné BČOV a bytových, nebytových prostor a ostatních. Tyto doplňkové činnosti slouží zejména pro zajištění hlavních činností, a to v případě ekonomické výhodnosti.

Náklady byly čerpány ve výši 540 689 tis. Kč, oproti stejnému období minulého roku byly vyšší o 22 450 tis. Kč, což je o 4,8 % více. Osobní náklady byly čerpány v souladu s podmínkami schválených v kolektivní smlouvě.

Za rok 2010 byl vytvořen kladný hospodářský výsledek ve výši 45 901 tis. Kč.

Společnost nemá závislost na patentech nebo licencích, průmyslových, obchodních nebo finančních smlouvách, které by měly zásadní negativní význam pro podnikatelskou činnost. Proti společnosti v rámci obchodních aktivit v průběhu posledních dvou účetních období nebyly podány žádné významné soudní žaloby.

Akciová společnost neprovádí aktivity spojené s výzkumem či vývojem nových výrobků. Veškerá produkce je dodávána do tuzemska.

3.3 Přehled o průměrném přepočteném stavu pracovníků a mzdovém vývoji

Průměrný přepočtený stav zaměstnanců byl ve sledovaném období 236 osob. Oproti stejnému období minulého roku došlo ke zvýšení stavu o 2 pracovníky.

Ve společnosti jsou zaměstnanci zařazováni do tarifních stupňů s rozpětím stanoveným kolektivní smlouvou dle Jednotného katalogu MPSV ČR. Smlouvy o mzdě byly uzavřeny s ředitelem a náměstkou společnosti, dále byla smluvní mzda sjednána s vedoucími jednotlivých provozů společnosti. Zaměstnancům náleží další složky odměn v rozsahu a výši stanovené kolektivní smlouvou.

Mzdové prostředky (včetně ostatních osobních nákladů a odměn statutárním orgánům) byly čerpány v objemu 72 602 tis. Kč, oproti roku 2009 došlo k nárůstu o 3 357 tis. Kč.

Kategorie	2009	2010
D + POP	156	155
THP	78	81
CELKEM	234	236

3.4 Komentář k vývoji zisku

V roce 2010 byl vytvořen hospodářský výsledek před zdaněním ve výši 45 901 tis. Kč, odložená daň ve výši 8 910 tis. Kč a daň z příjmu právnických osob ve výši 0,- tis. Kč. Tímto byl vytvořen předpoklad dostatečných zdrojů k naplnění jednotlivých fondů.

Základní ukazatel zisku na akcii (v Kč) činil:

2010..... 29,53 Kč 2009..... 27,00 Kč

Společnost dosud nevyplácela dividendy a ani s tím v blízké budoucnosti, vzhledem k velké investiční angažovanosti, nepočítá.

3.5 Údaje o finanční situaci

Vzhledem k charakteru rozhodující hospodářské činnosti jsou výnosy akciové společnosti limitovány množstvím spotřeby dodávaných a odváděných vod a jejich cenou. Veškeré závazky jsou zpravidla hrazeny ve stanovených lhůtách. Přehled závazků a pohledávek je uveden v „Účetní závěrce sestavené podle českých účetních standardů“ za období od 1. 1. 2010 do 31. 12. 2010.

Účetní závěrka sestavená podle českých účetních standardů

Auditorem ověřená účetní závěrka v rozsahu rozvahy, výkazu zisků a ztrát, výkazu změn ve vlastním kapitálu za dvě účetní období včetně komentáře je uvedena v příloze výroční zprávy. Celkové náklady na odměnu auditorovi v roce 2010 za povinný audit účetní jednotky byly 79 500,- Kč.

Přehled o změnách vlastního kapitálu za poslední dvě účetní období (v tis. Kč)

Změny ve vlastním kapitálu (v tis. Kč)	ROK	
	2010	2009
Základní kapitál	1 252 559	1 182 379
Emisní ážio	8	8
Kapitálové fondy	394 349	394 349
Oceňovací rozdíly z přecenění majetku	223	223
Zákonný rezervní fond	65 775	64 179
Statutární a ostatní fondy	207 251	178 045
Nerozdělený zisk/ztráta minulých let (kumulované zisky/ztráty)	-7 529	-7 529
Výsledek hospodaření běžného úč. období	36 991	31 932
Vlastní kapitál celkem	1 949 627	1 843 586

4. Výroba a odbytové podmínky

4.1 Výroba vody

Výroba vody na jednotlivých zdrojích byla realizována v potřebných množstvích tak, aby byla zajištěna dodávka vody na jednotlivých vodovodech co do množství a kvality. Ve skupinovém vodovodu Pardubice byla výroba na vlastních zdrojích koordinována ve smyslu jednání a dohody uzavřené mezi Vodárenskou společností Chrudim, a. s. a Královéhradeckou provozní, a. s. a společností Vodovody a kanalizace Pardubice, a. s.

Na vlastních zdrojích bylo vyrobeno 7 656 tis. m³ pitné vody.

Od Vodárenské společnosti Chrudim, a. s. bylo převzato 3 001 tis. m³ pitné vody. Královéhradecká provozní, a. s. odebrala 1 000 tis. m³ a společnost VODOS Kolín odebrala 124 tis. m³ (tj. o 14 tis. m³ více než v roce 2009).

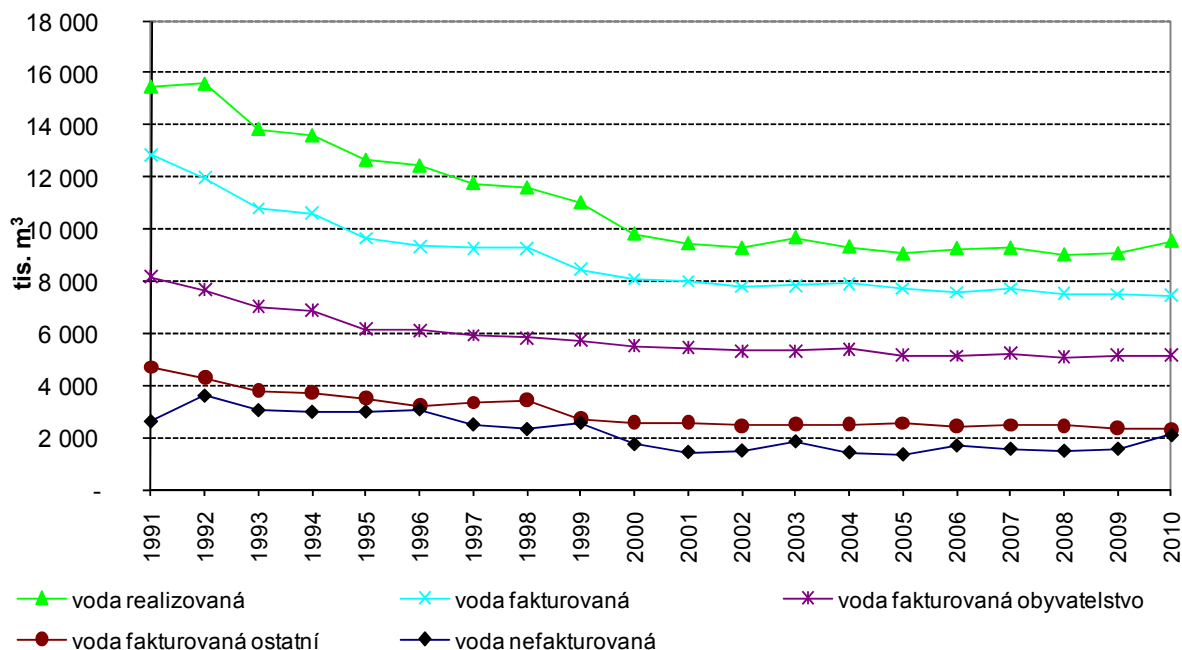
V roce 2010 bylo fakturováno 7 447 tis. m³ vody, což je o 48 tis. m³ méně než v roce předchozím. K největším poklesům spotřeby vody došlo u Českých drah – pokles o 4 tis. m³.

Podíl vody nefakturované činil 2 080 tis. m³, což je o 554 tis. m³ více než předpokládal plán.

Ztráty vody v trubní síti dosáhly hodnoty 15,6 %, tj. 1 494 tis. m³. Dosažený podíl ztrát je v porovnání s průměrem v ČR, který činí 25 %, velmi dobrý.

Kvalita dodávané pitné vody odpovídá požadavkům vyhlášce Ministerstva zdravotnictví ČR č. 376/2001. Dále pokračovalo hygienické zabezpečení úpravy vody UV zářením na úpravně vody Mokošín.

Vývoj spotřeby pitné vody



rok	voda realizovaná	voda fakturovaná	voda fakturovaná obyvatelstvo	voda fakturovaná ostatní	voda nefakturovaná
	<i>tis. m3</i>	<i>tis. m3</i>	<i>tis. m3</i>	<i>tis. m3</i>	<i>tis. m3</i>
1991	15 461	12 849	8 163	4 686	2 612
1992	15 574	11 967	7 673	4 294	3 607
1993	13 837	10 788	7 005	3 783	3 049
1994	13 586	10 603	6 877	3 726	2 983
1995	12 647	9 653	6 157	3 496	2 994
1996	12 421	9 340	6 114	3 226	3 081
1997	11 751	9 256	5 915	3 341	2 495
1998	11 579	9 263	5 830	3 433	2 316
1999	11 006	8 445	5 734	2 711	2 561
2000	9 808	8 076	5 507	2 569	1 732
2001	9 435	8 003	5 432	2 571	1 432
2002	9 259	7 771	5 330	2 441	1 488
2003	9 665	7 823	5 321	2 502	1 842
2004	9 310	7 892	5 388	2 504	1 418
2005	9 038	7 698	5 162	2 536	1 340
2006	9 250	7 569	5 135	2 434	1 681
2007	9 258	7 703	5 216	2 486	1 556
2008	9 003	7 526	5 087	2 439	1 477
2009	9 050	7 495	5 143	2 352	1 555
2010	9 527	7 447	5 144	2 303	2 080

Společnost k 31. 12. 2010 provozovala 1 153 km vodovodní sítě, na které je napojeno 33 312 ks vodovodních přípojek o celkové délce 377 km. Na tyto vodovodní přípojky je napojeno 159 097 obyvatel, tj. 95,9 % obyvatel bývalého okresu Pardubice¹. Z výše uvedené délky vodovodní sítě je 8,9 % délky provozováno na základě provozní smlouvy pro 83 smluvních partnerů. V roce 2010 bylo uzavřeno 9 nových provozních smluv a 4 kupní smlouvy. Délka provozované vodovodní sítě se v roce 2010 zvýšila o 12 km, což je o 1,05 %.

4.2 Voda odkanalizovaná

V roce 2010 bylo odkanalizováno celkem 8 427 tis. m³, a to v následujícím členění:

domácnosti.....	4 306	tis. m ³
ostatní (bez vody srážkové).....	2 678	tis. m ³
voda srážková.....	1 443	tis. m ³

¹ + obec Zábोří n/L

Oproti roku předchozímu došlo ke zvýšení o 279 tis. m³. U jednotlivých skupin odběratelů je vývoj produkce odpadních vod oproti předchozímu roku následující:

domácnosti	zvýšení o	43 tis. m ³	(+1,0 %)
ostatní (bez vody srážkové)	zvýšení o	216 tis. m ³	(+8,9 %)
srážková voda	zvýšení o	20 tis. m ³	(+1,4 %).

V roce 2010 došlo v rámci fakturace ke zvýšení u všech kategorií odběratelů. V kategorii domácnosti je zvýšení způsobeno připojením nových lokalit v rámci Skupinového projektu Labe – Loučná.

Zvýšené množství fakturovaných odpadních vod u kategorie ostatní odběratelé způsobil zejména nadprůměrný úhrn srážek. Tato skutečnost ovlivnila množství vypouštěných vod od pěti významných odběratelů, u nichž je fakturace prováděna na základě výsledků přímého měření na odtoku z areálu.

Některé významné změny u ostatních odběratelů (tis. m³/rok):

Pivovar	+ 37
Letiště	+ 72
Paramo	+ 94
TMS	+ 15
Mrazírny	+ 33

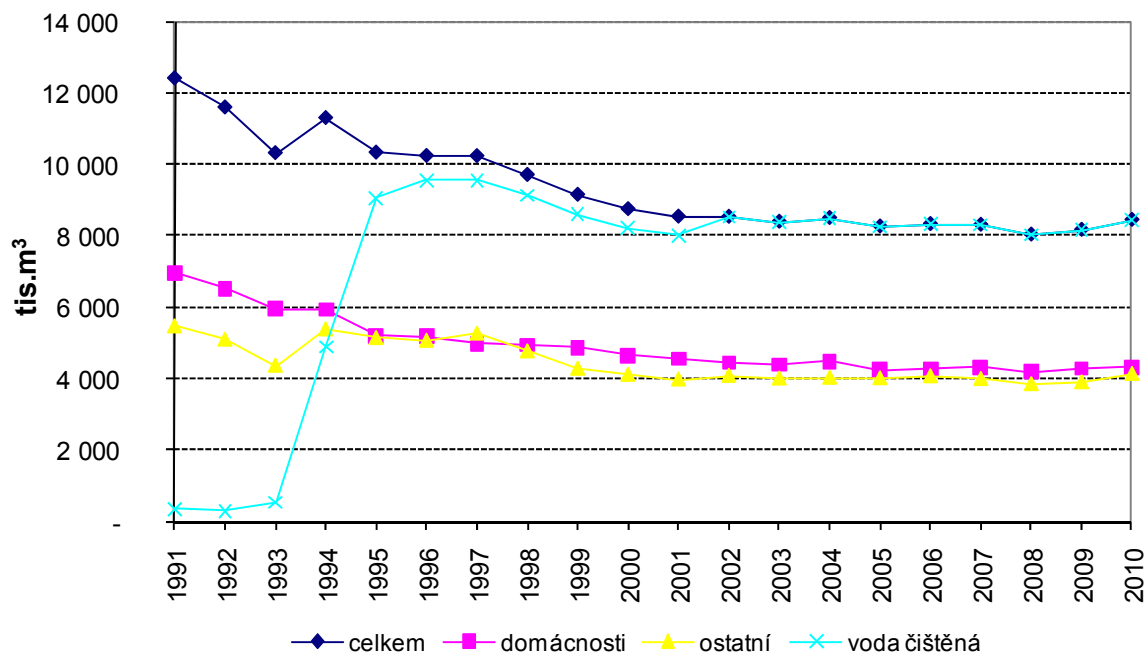
BČOV Pardubice

Na BČOV Pardubice se čistí odpadní vody ze skupinové kanalizace Pardubice a průmyslové odpadní vody z bývalých provozů společnosti Synthesia. Provoz BČOV Pardubice zajišťuje společnost Veolia voda a.s. Na BČOV Pardubice se vyčistilo celkem 15 331 tis. m³ odpadních vod včetně dešťových. Z tohoto množství připadá na městské odpadní vody 12 425 tis. m³.

Vývoj odkanalizované a čištěné vody

Společnost k 31. 12. 2010 provozovala 573 km kanalizační sítě, na které je napojeno 20 139 ks kanalizačních přípojek o celkové délce 268 km. Na tyto kanalizační přípojky je napojeno 130 806 obyvatel bývalého okresu Pardubice a 696 obyvatel obce Záboří nad Labem. Z výše uvedené délky kanalizační sítě je 20,4 % délky provozováno na základě provozní smlouvy pro 58 smluvních partnerů. Délka provozované kanalizační sítě se v roce 2010 zvýšila o 21 km, což je o 3,7 %. Délka provozované sítě byla výrazně ovlivněna zprovozněním nových kanalizací v obcích Lány na Důlku, Srnojedy, Pohránov, Hrádek a Dědek (Živanice).

Vývoj produkce odpadních vod



rok	celkem	domácnosti	ostatní	voda čištěná
	<i>tis.m³</i>	<i>tis.m³</i>	<i>tis.m³</i>	<i>tis.m³</i>
1991	12 403	6 946	5 457	339
1992	11 586	6 505	5 081	279
1993	10 303	5 952	4 351	526
1994	11 289	5 920	5 369	4 869
1995	10 317	5 188	5 129	9 053
1996	10 223	5 170	5 053	9 548
1997	10 218	4 966	5 252	9 545
1998	9 689	4 934	4 755	9 123
1999	9 132	4 867	4 265	8 582
2000	8 728	4 633	4 095	8 198
2001	8 518	4 556	3 962	8 002
2002	8 513	4 444	4 069	8 513
2003	8 375	4 384	3 991	8 375
2004	8 480	4 465	4 015	8 480
2005	8 242	4 244	3 998	8 242
2006	8 308	4 255	4 053	8 308
2007	8 289	4 312	3 977	8 289
2008	8 013	4 179	3 834	8 013
2009	8 148	4 263	3 885	8 148
2010	8 427	4 306	4 121	8 427

5. Investiční výstavba

5.1 Přehled investiční výstavby a jejího financování

V předcházejících letech byla realizována investiční výstavba (pořízení dlouhodobého majetku) v následujících objemech:

Investiční akce roku 2005.....	126,1	mil. Kč
Investiční akce roku 2006.....	551,2	mil. Kč
Investiční akce roku 2007	113,9	mil. Kč
Investiční akce roku 2008.....	390,2	mil. Kč
Investiční akce roku 2009.....	567,4	mil. Kč
Investiční akce roku 2010.....	57,7	mil. Kč

Rozhodující investiční akcí i v roce 2010 byla akce Skupinový projekt Labe-Loučná, která byla zahájena koncem roku 2007 a byla ukončena v roce 2010. Druhou stěžejní akcí byla příprava Modernizace BČOV Pardubice. Žádost o dotaci byla předána na SFŽP.

Pořízení dlouhodobého majetku (investičních akcí, nákup movitých věcí, zpracování projektové dokumentace, přípravu staveb, investic realizovaných vlastními pracovníky – aktivace) bylo v průběhu roku 2010 ve výši 57 759 tis. Kč.

Pořízení dlouhodobého majetku (v tis. Kč)

		2010		2009	
Pořízení dlouhodobého majetku		Pořízeno	z toho: dotace	Pořízeno	z toho: dotace
1	Nepeněžní vklad infrastr. majetku VI.etapa	0		103 617	
2	Stavební práce	35 415		49 703	
3	Projekty, inženýrská činnost	1 324		402	
4	Movitý majetek	8 505		9 119	
5	Modernizace BČOV Pardubice	4 404	7 014	10 602	
6	Skupinový projekt Labe - Loučná	3 341		389 181	179 304
7	Majetek vytvořený vlastními pracovníky - aktivace	350		1 034	
8	BČOV Pardubice - drobné investice	267		3 804	
9	Monitorovací kampaň v povodí a ve st. síti Pardubice	4 153		0	
	Pořízení dlouhodobého majetku celkem	57 759	7 014	567 462	179 304

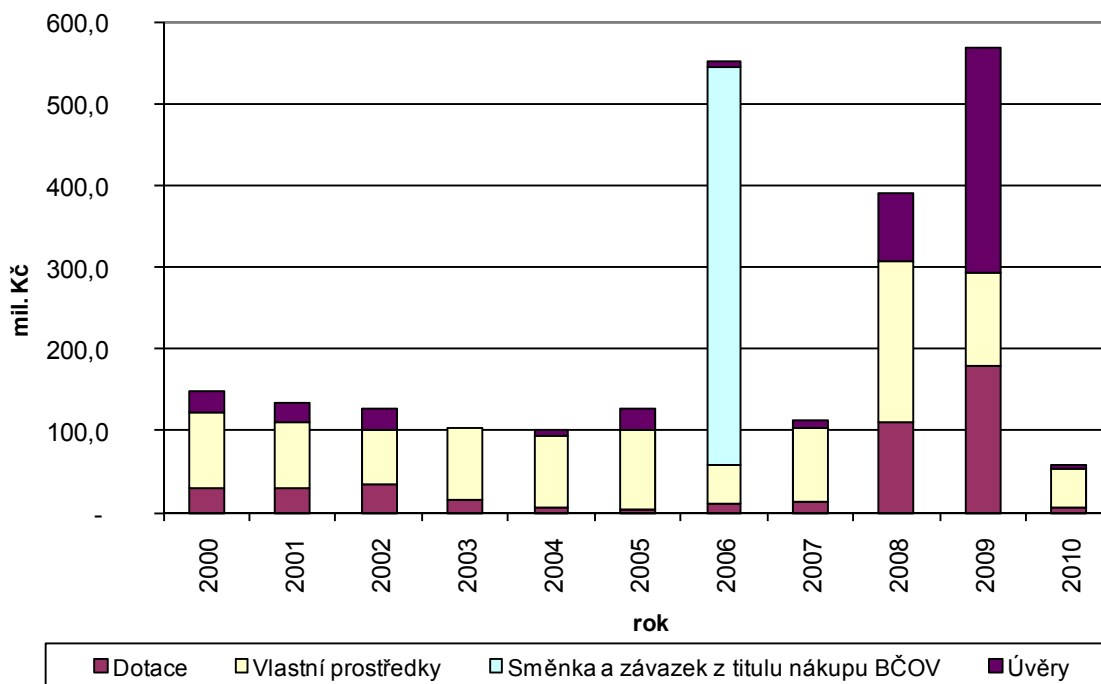
Rozpis splátek závazků na financování investičních akcí (v tis. Kč):

	Věřitel	Výše závazku celkem (předpis)	Splat. do roku:	Splaceno do 31.12.2010	Zůstatek závazku k 31.12.2010 celkem	v tom:			
						krátkodobá část	dlouhodobá část		
1	NFV (bezúročná) na inv. akce	MF		35 695	2012	29 000	6 695	3 570	3 125
2	Úvěry se státní zárukou (bezúročné) na inv. akce	ČMZRB, a.s.		82 621	2021	46 488	36 133	8 224	27 910
3	Úvěr - splátka kupní ceny za BČOV Pardubice	Synthesia Semtín		200 000	2015	100 000	100 000	24 000	76 000
4	Úvěr - splátka kupní ceny za BČOV Pardubice	ČSOB, a.s.		285 000	2025	13 186	271 814	14 914	256 900
5	Úvěr-na inv.akci Skupinový projekt Labe-Loučná	ČSOB, a.s.		404 962	2026	8 631	396 331	8 010	388 320
6	NFV na inv. akci Labe-Loučná	SFŽP		30 270	2019	3 028	27 242	3 028	24 214
	CELKEM	x		1 038 548	x	200 333	838 214	61 745	776 469

Přehled pořízeného dlouhodobého majetku za období let 2000 – 2010 (v mil. Kč)

Rok	Pořízeno celkem	Dotace	Vlastní prostředky vč. nepeněžního vkladu	Směnka a závazek z titulu nákupu BČOV	dotace (podíl od obcí)	Úvěry
2000	148,9	30,5	92,2			26,2
2001	135,1	29,4	81,0			24,7
2002	128,0	34,4	65,5			28,1
2003	102,6	14,7	87,9			-
2004	100,8	6,3	87,0			7,5
2005	126,1	2,5	99,3			24,3
2006	551,2	10,1	48,6	485,0		7,5
2007	113,9	14,1	89,8		1,8	8,2
2008	390,2	110,4	197,5		0,6	81,7
2009	567,4	179,3	114,4			273,7
2010	57,8	7,0	47,5			3,3

Vývoj vynaložených investičních prostředků v období 2000-2010



5.2 Přehled zahajovaných a realizovaných staveb

1. Skupinový projekt Labe – Loučná

Nejrozsáhlejší projekt v oblasti životního prostředí a ochrany vod v Pardubickém kraji za celou jeho historii, který byl připravován od roku 2004 a jehož stavební práce byly zahájeny na podzim roku 2007, byl ukončen. Vzhledem ke svému rozsahu, celkovým nákladům projektu, délce trvání a objemu související administrace se jednalo o skutečnou prověrku schopností a kapacit investora celé akce, akciové společnosti Vodovody a kanalizace Pardubice.

Stavební práce byly zahájeny na podzim roku 2007 a dokončeny v listopadu 2009. Přejímací řízení celého díla bylo dokončeno k 29. 1. 2010. Návrh závěrečné zprávy projektu byl předán. V současné době je připravováno souhrnné závěrečné vyhodnocení akce.

Skupinový projekt "Labe - Loučná" byl sestaven z devíti opatření, která zahrnovala celkem 21 staveb. Stavby, které řešily výstavbu kanalizační sítě, se nacházejí v aglomeraci Pardubice (místní části Pardubic: Svítkov, Popkovice, Staré Čívce, Dubina a v ul. Labská), dále v Lázních Bohdaneč, Holicích v Čechách, Dašicích, Ostřešanech a Živanicích.

Pro zlepšení regulace přívalových vod a zajištění ochrany kanalizační sítě před velkou vodou bylo řešeno zvýšení kapacity hlavních kanalizačních sběračů na sídlišti Dukla, vybudována byla odlehčovací stoka v Polabinách a stoka pro odvádění odlehčených vod z oblasti Fáblovky přes sídliště Cihelna přímo do Labe. Součástí opatření je i zkapacitnění stoky v Trnové a

Ohrazenicích a dále zatrubnění stávajícího otevřeného koryta Trnovského odpadu. Stálé průtoky v tomto odpadu budou přečerpávány novou ČS do kanalizace a odváděny na BČOV Pardubice - Semtín. Pro účely přečerpání dešťových vod z kanalizace byly vybudovány čerpací stanice na Spojilském odpadu, v sídlišti Závodu Míru a v Polabinách. Aby bylo zamezeno proniknutí vzduté hladiny Labe, Chrudimky a dalších drobnějších vodotečí do kanalizace v době vysokých stavů hladin, byly provedeny stavební úpravy výústních objektů a osazeny zpětné klapky.

Intenzifikací čistíren odpadních vod v Holicích a Opatovicích nad Labem-Pohřebače byla zvýšena jejich kapacita a splněny požadované limity znečištění vypouštěných vod stanovených platnou legislativou v souladu s požadavky Evropské unie. Díky realizaci projektu v Ostřešanech je zajištěna ochrana zdrojů pitné vody v Nemošicích, výstavba kanalizace v Lázních Bohdaneč a Živanice přispěla k zachování kvality lázeňských vod.

V roce 2010 bylo na investiční akci Skupinový projekt Labe – Loučná vynaloženo 3 341 tis. Kč, z toho uznatelné výdaje 1 516 tis. Kč (59 tis. EUR) a neuznatelné výdaje 1 825 tis. Kč (47 tis. EUR).

Investiční akce Skupinový projekt Labe – Loučná k 31. 12. 2010

	v tis. Kč	v tis. EUR
Ukazatel	Stav k 31.12.2010	Stav k 31.12.2010
Uznatelné výdaje		
Fakturace v EUR	734 379	28 318
Uznatelné výdaje celkem	734 379	28 318
Neuznatelné výdaje		
Fakturace v EUR	54 451	2 096
Fakturace v Kč	42 530	
Pozemky	1 837	
Neuznatelné výdaje celkem	98 818	2 096
VÝDAJE ÚHRNEM	833 197	30 414

Z toho:

Dotace z Fondu soudržnosti EU		12 512
Půjčka SFŽP	30 270	
Mimořádná dotace na kurzové ztráty	16 878	

2. Modernizace BČOV Pardubice

Zahájení činnosti na přípravě stavby: r. 2007

Předpoklad zahájení stavebních prací stavby: r. 2011

Dokončení stavby : r. 2012, ukončení zkušebního provozu: r. 2013

Pořízení majetku v roce 2010 činí 4 404 tis. Kč.

Profinancování akce za r. 2007 - 2010 ve výši 33 374 tis. Kč z vlastních zdrojů společnosti.

V roce 2010 byla předepsána dotace na pořízení majetku – odložené úplaty za rok 2010 ve výši 7 014 tis. Kč.

Žádost o podporu byla předána v dubnu 2008 na SFŽP. Akce byla zařazena mezi tak zvané velké projekty, musela být přepracována a předložena prostřednictvím Ministerstva životního prostředí (MŽP) Evropské komisi do Bruselu. V průběhu připomínkování žádosti došlo v důsledku ekonomické krize k výrazné změně ve vypouštění průmyslových odpadních vod v areálu Synthesia, a.s. a v důsledku toho bylo nutno zmenšit rozsah projektu. Byla zpracována upravená zadávací dokumentace, zajištěna potřebná povolení a doklady. Projekt je nyní administrován SFŽP, kam byly v říjnu 2010 předány podklady pro změnu žádosti o podporu. Byla uzavřena veřejná soutěž a podepsána smlouva o úvěr s financující bankou. Dále je uzavřena veřejná soutěž a podepsána smlouva na správce stavby. V současné době je realizována veřejná soutěž na zhotovitele stavby s termínem podání nabídek dne 5. 4. 2011.

3. Loftové šatny – areál VAK Pardubice

Zahájení stavby: r. 2009

Dokončení stavby : r. 2010

Pořízení majetku v roce 2010 činí 11 428 tis. Kč (financováno z vlastních zdrojů společnosti).

Profinancování stavby r. 2009 - 2010 činí 16 932 tis. Kč (financováno z vlastních zdrojů společnosti)

Předmětem stavby bylo vybudování sociálního zázemí pro pracovníky provozu kanalizace, vodovodu a elektra. Tyto loftové šatny a dílny byly vystavěny do stávajících garáží v areálu a.s. Vodovody a kanalizace Pardubice.

4. Propojení vodovodu Hrachoviště - Býšť

Zahájení činnosti na přípravě stavby: r. 2010

Pořízení majetku v roce 2010 činí 3 298 tis. Kč (financováno z vlastních zdrojů společnosti).

Jedná se o vodovod v celkové délce 1 250 m DN 90, který řeší nový přívod vody do obce Hrachoviště.

Propojení nového vodovodu je na stávající vodovod PVC 110 v obci Býšť.

5. Další realizované akce - financované od roku 2010

Akce

Monitorovací kampaň v povodí a ve stokové síti Města Pardubice	4 153 tis. Kč
Vodovod Chvojenec	5 205 tis. Kč
Vodovod Vysoké Chvojno	3 497 tis. Kč
ÚV Hrobice – filtrace, ozonizace, řídicí systém	5 041 tis. Kč
Vodovod Srnojedy	2 158 tis. Kč
Kanalizace Mnětice	995 tis. Kč
Kanalizace Pardubice – Dukla, ul. Sokolovská	509 tis. Kč
Kanalizace Horní Jelení – přeložka	949 tis. Kč

Pořízení dlouhodobého majetku za období 2000 – 2010 (v mil. Kč)

Rok	Pořízeno celkem	Dotace	Vlastní prostředky vč. nepeněžních o vkladu	Směnka a závazek z titulu nákupu BČOV	dotace (podíl od obcí)	Úvěry
2000	148,9	30,5	92,2			26,2
2001	135,1	29,4	81,0			24,7
2002	128,0	34,4	65,5			28,1
2003	102,6	14,7	87,9			-
2004	100,8	6,3	87,0			7,5
2005	126,1	2,5	99,3			24,3
2006	551,2	10,1	48,6	485,0		7,5
2007	113,9	14,1	89,8		1,8	8,2
2008	390,2	110,4	197,5		0,6	81,7
2009	567,4	179,3	114,4			273,7
2010	57,8	7,0	47,5			3,3

6. Opravy dodavatelské

V roce 2010 bylo vynaloženo na opravy vodárenských, kanalizačních a ostatních zařízení 47 827 tis. Kč, z toho byly provedeny opravy na vodárenském zařízení za 11 793 tis. Kč, na kanalizacích a ČOV za 25 194 tis. Kč, na ostatních zařízeních za 5 840 tis. Kč. V roce 2010 se čerpala rezerva na opravu dlouhodobého hmotného majetku ve výši 5 000 tis. Kč na akci Oprava kanalizace ul. Krpatova a přilehlé ul. Pardubice.

Práce na opravách byly prováděny na základě uzavřených smluv o dílo se zhotoviteli vybranými na základě výsledků výběrového řízení.

Nad rámec dodavatelských oprav bylo vlastními pracovníky provedeno za dalších 52 807 tis. Kč oprav na vlastních zařízeních při pravidelných opravách a odstraňování havarijních situací.

Za rok 2010 náklady za auditorskou činnost činily celkem 211,5 tis. Kč.

7. Komentář k vývoji zadluženosti

Akciová společnost má k 31.12.2010 závazky z titulu úvěrů na financování investiční výstavby v celkové výši 838,2 mil. Kč (viz. Rozpis splátek závazků v čl. 5 Investiční výstavba).

1. Závazky ke státnímu rozpočtu ČR ve výši 42,8 mil. Kč. Tyto závazky jsou postupně splatné až do roku 2021. Jedná se především o závazky z titulu návratných finančních výpomocí a „zvýhodněných“ úvěrů se státní zárukou na investiční akce (ČOV Přelouč a Dašice, Vodovod Přelouč – Chvaletice, Vodovod Stéblová, Kanalizace Lázně Bohdaneč, Vodovod Pardubice – propojení Sever-Jih, Technická obnova vodovodu Přelouč).
2. Závazek - splátky kupní ceny za nákup BČOV Pardubice Synthesii-Semtín ve výši 100 mil. Kč (v pravidelných 100 měsíčních splátkách, počínaje listopadem 2006 do roku 2015)
3. Závazek – úvěr ČSOB, a.s. na nákup BČOV ve výši 271,8 mil. Kč (dle smlouvy o úvěru ze dne 21.10.2009 se splatností do roku 2025).
4. Závazek – úvěr ČSOB, a.s. na financování investiční akce „Skupinový projekt Labe-Loučná“ ve výši 396,3 mil. Kč.
5. Závazek – půjčka (podpora) od SFŽP na investiční akci „Skupinový projekt Labe-Loučná“ ve výši 27,2 mil. Kč (smlouva o poskytnutí podpory ze SFŽP ČR ze dne 30.5.2008).
6. V rámci připravované investiční akce „Modernizace BČOV“, na základě výběrového řízení, společnost uzavřela s ČSOB, a. s. smlouvu o úvěru – do výše úvěrového limitu 141 mil. Kč. Tento úvěr nebyl v roce 2009 ani v roce 2010 čerpán.

8. Komentář k vývoji pohledávek

Pohledávky z obchodního vztahů (netto) činí k 31.12.2010	50 820 tis. Kč
V tom: do lhůty splatnosti	43 519 tis. Kč
po lhůtě splatnosti	7 301 tis. Kč

Obchodní pohledávky tvoří zejména obchodní pohledávky za odběrateli (vodné, stočné, srážková voda).

K obchodním pohledávkám za odběrateli po lhůtě splatnosti byly vytvořeny opravné položky se zůstatkem k 31.12.2010 ve výši 3 797 tis. Kč (jedná se především o pohledávky za odběrateli v konkursním, soudním ev. insolvenčním řízení).

V průběhu posledních dvou účetních období bylo v rámci obchodních sporů vůči odběratelům provedeno:

Řešení pohledávek	2010	2009
Uzávěry vody (průměrně měsíčně)	75	65
Soudní cesta	26	62
Insolvence	10	14

9. Hospodářská a finanční situace v roce 2011

Vodárenská společnost si uvědomuje, že oblast v zásobování pitnou vodou, odvádění a čištění odpadních vod má přirozený monopol. Proto je maximální pozornost věnována sestavování finančního a hmotného plánu a investičnímu rozvoji příštích období, s cílem efektivního využití zdrojů ve prospěch rozvoje vodohospodářských aktivit akciové společnosti v regionu.

Plán na rok 2011 navazuje na schválenou cenovou kalkulaci vodného a stočného, jsou předpoklady dosažení kladného hospodářského výsledku ve výši 40 251 tis. Kč a vytvoření zdrojů k naplnění jednotlivých fondů.

Hospodářská a finanční situace (v tis. Kč)	ROK	
	2010	2011
	Skutečnost	Plán
Výnosy celkem	586 590	598 796
Náklady celkem	540 689	558 545
Výsledek hospodaření před zdaněním	45 901	40 251
Tržby vodné	207 689	224 590
Tržby stočné	284 097	293 288
Kalkulovaná cena vodného za 1 m ³ bez DPH v Kč	26,60	28,91
Kalkulovaná cena stočného za 1 m ³ bez DPH v Kč	33,76	35,55
Dodavatelské opravy a udržování majetku	47 827	37 500

I pro další výhledové roky lze předpokládat plán hospodaření s kladným hospodářským výsledkem při úměrném zvyšování výnosů a nákladů v rámci cenové politiky akciové společnosti a v souladu s Výměrem MF ČR o věcném usměrňování cen.

Plán investiční výstavby na rok 2011 je zpracován na základě znalostí a jednání o financování jednotlivých akcí, její potřebě, která proběhla koncem roku 2010 s pracovníky Mze ČR, MF ČR, MŽP ČR, SFŽP ČR a Pardubického kraje. Do plánu investiční výstavby byly zahrnuty i investiční požadavky měst a obcí zejména pokud se týká koordinace těchto vodohospodářských staveb s rekonstrukcí komunikací, kterou připravují a financují obce či jiné organizace. Prioritou plánu je investiční akce „Modernizace BČOV Pardubice“ (RN 487 830 tis Kč). Příprava této stavby se v současné době intenzivně řeší.

V roce 2011 byla zahájena realizace akce „Rekonstrukce kanalizace Kpt. Bartoše“ (RN 17 500 tis. Kč) a jsou připravovány stavby „Ostřetín-St. Holice-III.etapa - vodovod“ (RN 6 500 tis. Kč), „Mnětice – dokončení kanalizace“ (RN 1 000 tis. Kč). Ve spolupráci s městem Dašice je připravována investice „Dašice-Prachovice, přívodní řad“ (RN 2 000 tis. Kč) a další menší akce.

Dodavatelské opravy v roce 2011 na vodárenských, kanalizačních a ostatních zařízeních jsou plánovány v objemu 37 500 tis. Kč a nad rámec dodavatelských oprav se plánuje vlastními pracovníky provedení oprav v objemu 50 000 tis. Kč.

10. Údaje o statutárních orgánech akciové společnosti

Představenstvo

- Ing. Michal Koláček předseda představenstva
nar. 27.9.1964, bytem – Růžová 124, 530 09 Pardubice
vzdělání: vysokoškolské - VUT - stavební
člen zastupitelstva města Pardubic, uvolněný k výkonu
funkce náměstka primátora do 31. 9. 2010,
v představenstvu působí od 20.3.2003
- Ing. Josef Fedák místopředseda představenstva
nar. 17.8.1953, bytem – K Višňovce 1778,
530 02 Pardubice
vzdělání: vysokoškolské - VUT - stavební
ředitel Vodovody a kanalizace Pardubice, a.s,
v představenstvu působí od 5.6.2003
místopředseda představenstva SBD Družba Pardubice
- Ing. Jan Kislinger místopředseda představenstva
nar. 21.12.1952, bytem – Na Rybníčkách 157,
533 01 Pardubice
vzdělání: vysokoškolské - VŠE
člen zastupitelstva města Pardubic do 19.10.2010
v představenstvu působí od 1. 6. 2007
- Naděžda Hubáčková člen představenstva
nar. 30. 12. 1947, bytem – Školní 156, 533 54 Rybitví
vzdělání: středoškolské – SPŠ stavební
člen zastupitelstva a uvolněná k výkonu funkce starostky
obce Rybitví do 8. 11. 2010, v představenstvu působí od
1. 6. 2007
- Ing. Alexandr Krejčíř člen představenstva
nar. 3. 4. 1960, bytem – Sokolovská 2353,
530 02 Pardubice
vzdělání: vysokoškolské - ČVUT
člen zastupitelstva města Pardubic doposud, uvolněný
k výkonu funkce náměstka primátora do 10. 11. 2010,
v představenstvu působí od 1. 6. 2007

Mgr. Ladislav Effenberk člen představenstva
nar. 21. 10. 1955, bytem – Dukelská 775, 534 01 Holice
v Čechách
vzdělání: vysokoškolské - přírodovědecká fakulta
člen zastupitelstva města uvolněný k výkonu funkce
starosty města Holice v Čechách, v představenstvu působí
od 24. 2. 2000
místopředseda DR Lesní Družstvo Vysoké Chvojno s.r.o.

Jaroslav Kocourek člen představenstva
nar. 22. 8. 1947, bytem – Pionýrů 1220, 535 01 Přelouč
vzdělání: středoškolské - SPŠS
vedoucí provozu Vodovody a kanalizace Pardubice, a.s.,
delegovaný do představenstva zastupitelstvem města
Přelouč, v představenstvu působí od 5. 6. 2003

Dozorčí rada

Blanka Zaklová předseda dozorčí rady
nar. 16. 8. 1947,
bytem – Obránců míru 147, 533 12 Chvaletice
vzdělání: středoškolské - SSPŠ
členka zastupitelstva města, uvolněná pro výkon funkce
starostky města Chvaletice, v dozorčí radě působí
od 1. 6. 2007

Ing. Zdeněk Janeba místopředseda dozorčí rady
nar. 16. 5. 1959, bytem – Mnětice 78, 530 02 Pardubice
vzdělání: vysokoškolské – ČVUT stavební
výrobní náměstek Vodovody a Pardubice, a.s., byl zvolen
do dozorčí rady jako zástupce z řad zaměstnanců, v dozorčí
radě působí od 10. 6. 2003

Bohuslav Kopecký člen dozorčí rady
nar. 30. 12. 1949, bytem – Na Pile 661, 533 04 Sezemice
vzdělání: střední odborné - elektro
člen zastupitelstva města uvolněný pro výkon funkce
starosty města Sezemice, v dozorčí radě působí od 1. 1.
1994

Ing. Iveta Šimková člen dozorčí rady
nar. 3. 12. 1972, bytem – Pernštýnská 276,
533 41 Lázně Bohdaneč
vzdělání: vysokoškolské - ČVUT
člen zastupitelstva města doposud, uvolněná pro výkon
funkce starostky města Lázně Bohdaneč do 15. 11. 2010, v
dozorčí radě působí od 1. 6. 2007

- Ing. Jindřich Janko člen dozorčí rady
nar. 6. 4. 1952, bytem – Svojšice 38, 533 62 Svojšice
vzdělání: vysokoškolské - ČVUT
člen zastupitelstva obce Svojšice do 18.11.2010, v dozorčí radě působí od 7. 1. 1998
- Iva Vinařová člen dozorčí rady
nar. 30. 9. 1951,
bytem – Dolní Roveň 39, 533 71 Dolní Roveň
vzdělání: středoškolské - SVVŠ, SEŠ
členka zastupitelstva obce, uvolněná k výkonu funkce starostky obce Dolní Roveň, v dozorčí radě působí od 7. 1. 1998
- Vladimír Vašíček člen dozorčí rady
nar. 30. 4. 1974, bytem – Bezděkov 31, 535 01 Přelouč
vzdělání: středoškolské - VPŠP
mistr provozu kanalizace Vodovody a kanalizace Pardubice, a.s., byl zvolen do dozorčí rady jako zástupce z řad zaměstnanců, ve které působí od 10. 6. 2003
- Ing. Alfréd Mede člen dozorčí rady
nar. 9. 9. 1958, bytem – Wintrova 974, 530 02 Pardubice
vzdělání: vysokoškolské - VŠDS
člen zastupitelstva města Pardubice do 19.10.2010,
v dozorčí radě působí od 1. 6. 2007
- Ing. Milan Barták člen dozorčí rady
nar. 30. 5. 1947, bytem – Semín 225, 535 01 Přelouč
vzdělání: vysokoškolské - VŠZ
obchodně ekonomický náměstek společnosti Vodovody a kanalizace Pardubice, a.s., byl zvolen do dozorčí rady jako zástupce z řad zaměstnanců, v dozorčí radě působí od 11. 6. 2007

Funkční období představenstva a dozorčí rady je čtyřleté. S ukončením funkce nejsou spojeny žádné výhody.

Valná hromada společnosti schvaluje členům představenstva a dozorčí rady smlouvu o výkonu funkce a výši jejich odměn a výplat tantiém. Za výkon funkce bylo v roce 2010 členům představenstva a dozorčí rady akciové společnosti Vodovody a kanalizace Pardubice, a.s. vyplaceno:

Statut. orgány společnosti	Odměny (Kč)	Tantiémy (Kč)	CELKEM
Představenstvo	258 180	64 767	322 947
Dozorčí rada	236 700	60 000	296 700
CELKEM	494 880	124 767	619 647

Členům představenstva a dozorčí rady náleží měsíční odměny, o kterých na návrh představenstva rozhoduje v souladu s § 187, odst. 1, písm.g) Obchodního zákoníku valná hromada. Odměny byly schváleny valnou hromadou dne 31.5.2007 od této doby nebyly valorizovány. Tantiémy byly vyplaceny na základě schválení valnou hromadou dne 21.5.2009.

V souladu se zákonem č. 159/2006 Sb., o střetu zájmů, nejsou těm členům představenstva a dozorčí rady společnosti, kteří jsou veřejnými činiteli podle § 2 zákona odměny s účinností od 1.1.2007 vypláceny.

Společnost neeviduje žádné půjčky, záruky úvěrů, a jiná podobná plnění poskytnutá členům představenstva a dozorčí rady společnosti.

Prohlašujeme, že žádný z členů představenstva, dozorčí rady společnosti nebyl v uplynulých 5 letech odsouzen pro trestný čin ani čin majetkové povahy. Nebyl spojován s likvidací, konkurzními řízeními či správou jiných právnických osob. Zároveň proti nim nebylo vedeno žádné veřejné obvinění. Dále prohlašují, že si nejsou vědomi možných střetů zájmů mezi povinnostmi členů správních, řídicích a dozorčích orgánů a vrcholových manažérů k emitentovi a jejich soukromými zájmy nebo jinými povinnostmi. Prohlašují, že splňují odbornou způsobilost pro výkon zastávané funkce.

11. Údaje o osobách odpovědných za výroční zprávu a ověření účetní závěrky

Auditor (titul, jméno, číslo oprávnění, den):

SYSTEMA AUDIT, a.s. Sukova 1935 530 02 Pardubice

Číslo auditorského osvědčení 237

Ing. Daniel Čížek

Číslo auditorského osvědčení 1868

Audit účetní závěrky proveden dne 24. 3. 2011, výroční zprávy a zprávy o vztazích dne 24. 3. 2011.

Výrok auditora:

Podle našeho názoru účetní závěrka podává věrný a poctivý obraz aktiv, pasiv a finanční situace společnosti Vodovody a kanalizace Pardubice, a.s. k 31.12.2010 a nákladů, výnosů a výsledku jejího hospodaření a peněžních toků za rok 2010 v souladu s českými účetními předpisy.

Ing. Daniel Čížek,
auditor



Ing. Michal Koláček,
předseda představenstva Vodovody a kanalizace Pardubice, a.s.

Ing. Josef Fedák,
místopředseda představenstva a ředitel společnosti Vodovody a kanalizace Pardubice, a.s.

Pardubice dne 24.3.2011

Vodovody a kanalizace Pardubice, a.s.

ZPRÁVA statutárního orgánu společnosti za rok 2010

podle ustanovení § 66a) obchodního zákoníku

Obsah

Oddíl I. Osoby propojené

1. Ovládaná osoba
2. Ovládající osoba
3. Další propojená osoba

Oddíl II. Vztahy mezi propojenými osobami

1. Způsob ovládnání
2. Personální unie
3. Struktura propojení

Oddíl III. Rozhodné období

Oddíl IV. Smlouvy a dohody uzavřené mezi propojenými osobami

Oddíl V. Právní úkony mezi propojenými osobami

Oddíl VI. Opatření mezi propojenými osobami

Úkony valné hromady

Oddíl VII. Důvěrnost informací

Oddíl VIII. Závěr

ODDÍL I. OSOBY PROPOJENÉ

1. Ovládaná osoba

Vodovody a kanalizace Pardubice, a.s. (dále případně zkratka: “ VaK Pce ,,)

se sídlem : Teplého 2014, Bílé předměstí, 530 02 Pardubice

IČ : 60108631

společnost zapsaná v obchodním rejstříku vedeném Krajským soudem v Hradci Králové, oddíl B, vložka 999
zastoupená Ing. Michalem Kolářkem ve funkci předsedy představenstva

(dále “ovládaná osoba”).

Ovládaná osoba je obchodní společnost, která se zabývá zajišťováním služeb, zejména nakládáním s odpady, údržbou a čištěním komunikací, zajišťováním svícení ve městě apod. Podrobně je předmět podnikání specifikován ve stanovách společnosti.

2. Ovládající osoba

Statutární město Pardubice

se sídlem Pernštýnské nám. 1, Pardubice 530 21

IČ : 00 27 40 46

Zastoupené MUDr. Štěpánkou Fraňkovou ve funkci primátorky města

(dále "ovládající osoba" nebo jen město)

Ovládající osoba je obec, které se zabývá zejména všeobecnou veřejnou správou. Podrobně je předmět činnosti specifikován registru ekonomických subjektů pod číslem 751100. Předmět činnosti statutárního města je určen zejména zákonem č. 128/2000 Sb. o obcích v platném znění a zvláštními právními předpisy.

3. Další osoby propojené s ovládající osobou (s městem Pardubice)

3.1 Dopravní podnik města Pardubice a.s.

Sídlo: Teplého 2141, Pardubice, PSČ 532 20

IČ : 63 21 70 66

Zapsaná v obchodním rejstříku vedeném Krajským soudem v Hradci Králové, oddíl B, vložka 1241 zastoupená Ing. Jaroslavem Mojžíšem ve funkci předsedy představenstva.

3.2 Služby města Pardubic, a. s.

Sídlo: Hůrka, Pardubice, PSČ 530 02

IČ : 25262572

Zapsaná v obchodním rejstříku vedeném Krajským soudem v Hradci Králové, oddíl B, vložka 1527 zastoupená Mgr. Davidem Letošníkem ve funkci předsedy představenstva.

3.3 Městský rozvojový fond Pardubice a.s.

Sídlo: U Divadla 828, Zelené předměstí, Pardubice, PSČ 530 02

IČ : 25 29 14 08

Zapsaná v obchodním rejstříku vedeném Krajským soudem v Hradci Králové, oddíl B, vložka 1822 zastoupená Jiřím Komárkem ve funkci předsedy představenstva.

3.4 EAST BOHEMIAN AIRPORT, a.s.

Sídlo: Letiště Pardubice, Pardubice 6, PSČ 530 06

IČ : 48 15 49 38

Zapsaná v obchodním rejstříku vedeném Krajským soudem v Hradci Králové, oddíl B, vložka 915 zastoupená PhDr. Jiřím Skalickým ve funkci předsedy představenstva.

3.5 BČOV Pardubice a.s.

Sídlo: Pardubice, Pernštýnské nám. 1,

IČ : 26 00 84 59

Zapsaná v obchodním rejstříku vedeném Krajským soudem v Hradci Králové, oddíl B, vložka 2372 zastoupená představenstvem společnosti (do data zvolení předsedy představenstva).

3.6 Dostihový spolek a.s.

Sídlo: Pražská 607, Pardubice, PSČ 530 02

IČ : 48 15 51 10

Zapsaná v obchodním rejstříku vedeném Krajským soudem v Hradci Králové, oddíl B, vložka 918 zastoupená do 27. 1. 2011 panem Ing.arch. Miroslavem Petráněm ve funkci předsedy představenstva. Dne 14. 2. 2011 pak byl předsedou představenstva zvolen pan Jan Němcem.

(dále "další propojená osoba/osoby").

Oddíl II. VZTAHY MEZI PROPOJENÝMI OSOBAMI

Dále níže uvedené osoby byly navrženy ke zvolení do funkce člena představenstva nebo dozorčí rady dle příslušného usnesením Zastupitelstvem města Pardubic a následně zvoleny orgánem společnosti, tzn., že byly zvoleny rozhodnutím Rady města Pardubic v pozici jediného akcionáře nebo byly zvoleny na valné hromadě příslušné společnosti.

Způsob ovládání

Ovládající osoba (město Pardubice) má akcie ovládané osoby (Vodovody a kanalizace Pardubice a. s.), jejichž souhrnná jmenovitá hodnota činí 44,97 % základního kapitálu a v Kč činí 563 274. 000,--. Při hlasování je dle ustanovení § 18, odst. 4 stanov výkon hlasovacího práva jednoho akcionáře omezen na max. 35 % celkového počtu hlasů připadajících na vydané akcie.

Personální unie

U společnosti Vodovody a kanalizace Pardubice a.s. dosud neproběhla valná hromada společnosti, která by zvolila nové osoby navržené městem Pardubice usnesením zastupitelstva č. 22Z/2010 ze dne 30. 11. 2010.

Níže jsou proto uvedeny osoby, které zastupovali město Pardubice v orgánech společnosti ke dni 31. 12. 2010 a to v souladu s dosud platným rozhodnutím valné hromady.

Představenstvo:

Předseda: **Ing. Michal Kolářek**

Člen : **Ing. Jan Kislínger**

Člen : **Ing. Alexandr Krejčíř**

Dozorčí rada :

Člen: **Ing. Alfred Mede**

3. Struktura propojení + personální propojení

Ovládající osoba, kterou je město Pardubice, může ve všech níže uvedených společnostech prosadit jmenování, volbu a odvolání většiny osob, které jsou statutárním orgánem nebo jeho členem nebo členem dozorčího orgánu.

3.1 Dopravní podnik města Pardubice, a.s. (dále případně zkratka: DPmP)

Město Pardubice vlastní akcie společnosti, jejichž souhrnná jmenovitá hodnota představuje 100 % základního kapitálu. Město Pardubice disponuje 100 % hlasovacích práv.

Valná hromada: Rozhodnutí jediného akcionáře. Dle § 102 odst. 2. písm. c) zákona č. 128/2000 Sb. je Rada města Pardubic oprávněna rozhodnout ve věci obce jako jediného akcionáře.

Představenstvo:

Předseda: **Ing. Jaroslav Mojžíš**

Místopředseda: **Ing. Tomáš Pelikán, ředitel společnosti**

Členové:

Ing. Petr Beneš

Ing. Vít Vavřina

Ing.arch. Milan Košar

Ing. Mgr. Martin Slezák
Jiří Srbek

Dozorčí rada:

Předseda: Ing. **Jiří Hájek**

Členové:

Mgr. Anna Kučerová

Martin Chovanec

Ing. Jan Jedlička

3.2 Služby města Pardubic a.s. (dále případně zkratka: SmP)

Město Pardubice vlastní akcie společnosti, jejichž souhrnná jmenovitá hodnota činí 100 % základního kapitálu. Město Pardubice disponuje 100 % hlasů.

Valná hromada: Rozhodnutí jediného akcionáře. Dle § 102 odst. 2. písm.c) zákona č. 128/200 Sb. je rada města Pardubic oprávněna rozhodnout ve věci jako jediného akcionáře.

Představenstvo:

Předseda: **Mgr. David Letošník**

Místopředseda : **Ing. Lea Tomková, ředitelka společnosti**

Členové :

MUDr. Vítězslav Novohradský, Ph.D.

RNDr. Josef Kubát

Vítězslav Čapek

Prof.Ing.Ladislav Koudelka, Dr.Cs.

Mgr. Jakub Rychtecký, (od 30.11.2010 do 25.1.2011)

Ing. Zdeněk Kříšťál, (od 25.1.2011)

Dozorčí rada :

Předseda: **Prof.ing.Simeon Karamazov**

Členové:

Ing. Jaroslav Cihlo

Petr Stehno

Slavěna Broulíková

3.3 Městský rozvojový fond Pardubice, a. s. (dále případně zkratka: MRFP)

Město Pardubice vlastní akcie společnosti, jejichž souhrnná jmenovitá hodnota představuje 100 % základního kapitálu. Město Pardubice disponuje 100 % hlasovacích práv.

Valná hromada: Rozhodnutí jediného akcionáře. Dle § 102 odst. 2. písm. c) zákona č. 28/2000 Sb. je Rada města Pardubic oprávněna rozhodnout ve věci obce jako jediného akcionáře.

Představenstvo:

Předseda: **Jiří Komárek**

Místopředsedové: **Ing. Martin Bílek, Ing. Ondřej Hlaváč**

Členové:

Ing. Zdeněk Kříšťál

Jiří Razskazov

Petr Kubíček

Ing. Aleš Kopecký (ředitel společnosti)

Dozorčí rada:

Předseda : **Ing. Jiří Lejhanec**

Členové:

Ing.arch. Jan Kovář
Ivana Jelínková
Ing. Stanislav Filip

3.4 EAST BOHEMIAN AIRPORT, a.s. (dále případně zkratka:EBA)

Město Pardubice vlastní akcie společnosti, jejichž souhrnná jmenovitá hodnota reprezentuje **66 %** základního kapitálu. Město Pardubice disponuje 66 % hlasovacích práv.

U společnosti EBA proběhla valná hromada společnosti, která zvolila nové osoby navržené městem Pardubice usnesením zastupitelstva č. 20 Z/2010 ze dne 30. 11. 2010 dne 14. 2. 2011.

Níže jsou proto uvedeny osoby, které zastupovali město Pardubice v orgánech společnosti ke dni 31. 12. 2010 a to v souladu s dosud platným rozhodnutím valné hromady.

Představenstvo:

Předseda: **PharmDr. Jiří Skalický,**

Členové:

Ing. Alexandr Krejčíř
Ing. Jan Linhart
Ing. Petr Hetmanský

Dozorčí rada:

Předseda: **Ing. Zuzana Zlesáková**

Členové:

Mgr. Vítězslav Štěpánek
Mgr. Jindřich Tauber

3.5 BČOV Pardubice a.s. (dále případně zkratka: BČOV Pce)

Město Pardubice vlastní akcie společnosti, jejichž souhrnná jmenovitá hodnota reprezentuje **100 %** základního kapitálu. Město Pardubice disponuje 100 % hlasovacích práv.

Valná hromada: Rozhodnutí jediného akcionáře. Dle § 102 odst. 2. písm. c) zákona č. 128/2000 Sb. je Rada města Pardubic oprávněna rozhodnout ve věci obce jako jediného akcionáře.

Představenstvo:

Členové:

Ing. Aleš Vavříčka
Ing. Petr Beneš
Bc. Zdeňka Kulhánková

Dozorčí rada:

Členové:

Ing. Karel Michálek
Milan Chmelař
Radim Fülle

3.6 Dostihový spolek a.s. (dále případně zkratka: DS)

Město Pardubice vlastní akcie společnosti, jejichž souhrnná jmenovitá hodnota reprezentuje **51,54 %** základního kapitálu. Město Pardubice disponuje **51,54 %** hlasovacích práv.

Dne 27. 1. 2011 se konala valná hromada společnosti, která rozhodla o novém složení představenstva z řad zástupců města Pardubice navržených v souladu s usnesením zastupitelstva č. 21 Z/2010 ze dne 30. 11. 2010 a usnesením zastupitelstva č. 160Z/2011 ze dne 25. 1. 2011.

Níže jsou uvedeny osoby, které zastupovali město Pardubice v orgánech společnosti ke dni 31. 12. 2010 a to v souladu s dosud platným rozhodnutím valné hromady.

Představenstvo:

Předseda: **Ing.arch. Miroslav Petráň**

Člen: **Ing. Jaroslav Deml**

Dozorčí rada:

Předseda: **Ing. Jiří Stříteský**

Ovládající osobě ani jí zde ovládaným vyjmenovaným osobám nejsou známy okolnosti kapitálového ani personálního propojení mezi ovládající osobou a další propojenou osobou a ani mezi zde vyjmenovaným ovládanými osobami navzájem nad rámec skutečností uvedených v této zprávě.

ODDÍL III. ROZHODNÉ OBDOBÍ

Tato zpráva je zpracována za poslední účetní období tj. za období od 1. ledna do 31. prosince 2010.

ODDÍL IV.

SMLOUVY A DOHODY UZAVŘENÉ MEZI PROPOJENÝMI OSOBAMI

A/ Smlouvy mezi městem Pardubice a společností ovládanou městem Pardubice

Vodovody a kanalizace Pardubice	Soubor smluv na dodávku pitné vody, čištění a odvádění odpadních vod s městem Pardubice v počtu 191 smluv Smlouva o provozování retenční nádrže „ Průmyslová zóna“ St.Čivice Smlouva o provozování vodovodních a kanalizačních řadů Smlouva „ Zájmové sdružení k vytváření a využití digitální technické mapy města Pardubice“ Smlouva o zřízení věcného břemena – práva vstupu na pozemek 3x Prohlášení ručitele č. 2723/09/00382 na zajištění pohledávky ČSOB ve výši 183 mil. Smlouva o půjčce na Kč 44,9 mil. (spolufinancování projektu Labe-Loučná) Smlouva o upsání akcií v hodnotě Kč 44,9 mil. z 23. 9.2010 Dohoda o započtení půjčky proti závazku z upsaných akcií z 24. 9.2010
Dopravní podnik města Pardubice	Mandátní smlouva o zajištění služeb placeného parkování vč. dodatků Smlouvy o nájmu bytů Smlouvy o výpůjčce pozemků v místech technické infrastruktury (umístění sociálních zařízení a ekologických WC) Smlouva o poskytování zlevněné dopravy pro zaměstnance Statutárního města Pardubice, zaměstnance Městské policie Pardubice a zastupitele města Smlouva o umístění převaděče RS, Bělehradská 379 Smlouva o bezplatné přepravě handicapovaných osob Kupní smlouva – odběr motorové nafty Smlouva o zajištění závazků veřejné služby ostatní dopravní obslužnosti na území města Pardubice na léta 2009-2018 vč.dodatků Smlouva o půjčce ve výši 25mil. Kč na investiční účely Smlouva o upsání akcií společnosti městem Pardubice na 31,5 mil. Kč

	Smlouva o podnájmu nebytových prostor
Služby města Pardubic	<p>Smlouva o úpisu akcií společnosti městem Pardubice na Kč 16,1 mil. Smlouva o provozu a údržbě fontán s MO I a MO II</p> <p>Smlouva na péči o veřejnou zeleň - 5x MO I, 1x MO II, 1x MO III, Smlouva o likvidaci odpadů – dodatek na separovaný sběr Smlouva na svoz komunálního odpadu – dodatek Smlouva o dílo – sběr a likvid. psích exkrementů – 1x MO I, 1x MO II, 1x MOIII, 1x MO IV, 1x MO V, 1x MO VI, 1x MO VII, Smlouva o dílo – světelně signalizační zařízení Smlouva o dílo – svícení – dodatek Smlouva o dílo – údržba místních komunikací – mosty Smlouva o dílo – zimní údržba místních komunikací, posyp Smlouva o dílo – seč trávy 1x MO I, 1x MO III, Smlouva dle § 51 Obč.Z. – odtah vozidel do 3,5 t Mandátní smlouva na provozování veřejných pohřebišť Smlouva o výpůjčce 1x hřbitovy, Smlouva o dílo – sběr nebezpečného odpadu Nájemní smlouva – objekt soc. zázemí Tyršovy sady Smlouva o dílo – čištění místních komunikací Mandátní – výkon vlastnických práv k MK – dodatek Smlouva o dílo – výkon asanační činnosti – dodatek Smlouva o dílo – aktualizace stávajícího pasportu DZ Smlouva o manipulaci a skládkování dlažebních materiálů vytěžených z MK Smlouva o dílo – mobilní sběr biolog. rozlož. KO Smlouva o dílo – likvidace černých skládek na lesních pozemcích města Nájemní smlouva – kompostárna Dražkovice – dodatek Smlouva o dílo – zajištění provozu Císařský náhon - 1x MO I. Smlouva o dílo – opravy MK + pohotovost – 2x MO I, 1x MO II, 1x MO III, 1x MO IV, 1x MO V, 1x MO VI, Smlouva o dílo – likvidace kom. odpadu + VOK, 1x MO I, 1x MO II, 1x MO III, 1x MO IV, 1x MO VI, 1x MO VII, Smlouva o dílo – regenerace sídliště Sever , stavba 3 + 4 – dětská hřiště, 1x MO II, Smlouva o dílo – seč trávy Lesopark Dukla + Popovice Nájemní smlouva – pronájem pozemků Areál Hůrka Smlouva o dílo – zajištění provozu SVOP – dodatek Smlouva o poskytování služby – provozování protipovodňových zařízení Smlouva o mobilním sběru a dalším zpracování biologického odpadu z domácností Smlouva o provozování a mobilního a stacionárního protipovodňového zařízení Dohoda o vstupu na pozemky v k.ú. Dražkovice a k. ú. Staré Jesenčany Smlouva o dílo – obsl. a výsyp odp. košů – 1x MO I, 1x MO II, 1x MO III, 1x MOIV, 1x MO V, 1x MO VI, 1x MO VII Smlouva o dílo – oprava dešťové kanalizace ul.Plackého 1x MO I Smlouva o dílo – realizace odstavného stání ul. Kokešova 1x MO VI. Smlouva o dílo – oprava povrchu vozovky k Rosickému mostu 1x MO VI Smlouva o dílo - úklid veřejných ploch, 1x MO I. Smlouva o umístění reklamního zařízení (na pozemcích města) §51 OZ - 5x Smlouva o dílo – údržba a provoz objektu „Zámeček“ Smlouva o dílo – výměna kabelu SSZ mezi křiž. K3 a K13 ul Palackého Smlouva o dílo – rekonstrukce osvětlení Višňovka – úprava vnitroblok č. 39 a 45 Smlouva o dílo – kontrola a údržba sorpčních vpustí 1x MO III,.</p>
Městský rozvojový fond Pardubice	<p>Smlouva o upsání akcií městem Pardubice z 1.11.2010 Nájemní smlouva z 5.1.2000 - kancelářské prostory U Divadla 828 + dodatek č. 8 Smlouva o poskytnutí dotace z 2.3.2010 - na krytí provozních nákladů multifunkční arény Dohoda o zrušení nájemní smlouvy ze dne 4.5.2001 Dohoda o zrušení nájemní smlouvy ze dne 8.1.2007 Dohoda o zrušení nájemní smlouvy ze dne 29.8.2007</p>

	<p>Dohoda o zrušení nájemní smlouvy ze dne 9.5.2000 Dohoda o zrušení nájemní smlouvy ze dne 20.3.2009 Smlouva o poskytnutí dotace z 26.4.2010 - na nákup in line plochy do ČEZ arény Dohoda o ukončení platnosti smlouvy o zabezpečení údržby a provozu areálu J. Palacha Dohoda o ukončení nájemní smlouvy na PAP Dodatek č. 1 ke smlouvě o půjčce ze dne 1.7.2002 Smlouva o poskytnutí dotace z 2.3.2010 - na krytí provozních nákladů Plaveckého areálu Smlouva o poskytnutí dotace z 6.4.2010 - na krytí provozních nákladů Plaveckého areálu Smlouva o poskytnutí dotace z 21.6.2010 - na zajištění bruslení pro veřejnost Smlouva o poskytnutí dotace na přípravu akce Czech Open 2010 Mandátní smlouva pro správu nemovitostí ve vlastnictví města Smlouva o výpůjčce – poz. parc. č. 372/8(10999m2) a p.p. č.4138(318m2) Smlouva o výpůjčce – poz. parc. č. 372/1(440m2) Smlouva o výpůjčce – poz. parc. č. 372/8(111m2) Smlouva o výpůjčce – poz. parc. č. 180/1(155m2), p.p. č.180/4(8 m2), p.p.č. 3036/1 (235m2) Smlouva o výpůjčce – poz. parc. č. 418/1 143m2</p>
EAST BOHEMIAN AIRORT a.s.	<p>Smlouva o půjčce s městem Pardubice ve znění dodatků na Kč 2 mil. Smlouva o výpůjčce budov a pozemků Smlouva o upsání akcií společnosti Statutárním městem Pardubice v částce Kč 15.840.000</p>
Dostihový spolek	<p>Smlouva nájemní na pronájem areálu dostihového závodiště Smlouva o poskytnutí dotace na projekt Pardubice – město koní výstava Koně v akci Smlouva o poskytnutí dotace na uspořádání Velké ceny města Pardubic – parkury Smlouva o poskytnutí dotace na uspořádání Velké ceny města Pardubic - dostihy Smlouva o poskytnutí dotace na zajištění lyžování pro občany v dostihové dráze Smlouva o poskytnutí dotace z rezervy rady na nákup defibrilátoru Smlouva o poskytnutí dotace na mistrovství Evropy mladých jezdců Smlouva o poskytnutí dotace na setkání žijících vítězů Velké pardubické Smlouva o poskytnutí dotace na seriál dostihů Crystal Cup</p>

B/ Smlouvy mezi obchodními společnostmi ovládanými městem Pardubice

SmP a DPmP	<p>Kupní smlouva na nákup motorové nafty – dodatek Smlouva o dílo – pravidelné mytí zastávkových přístřešků DPmP - dodatek Dohoda o poskytování elektřiny Smlouva o zajištění dopravy Smlouva o pronájmu reklamní plochy Smlouva o zajištění likvidace nebezpečného odpadu – platba DPmP (SmP-Odpady a.s.) Smlouva o zajištění svozu a likv. komunálního odpadu – platba DPmP (SmP-Odpady a.s.)</p>
SmP a MRFP	<p>Smlouva – pronájmu místa vývěsní skříňka pro PS (tř. Míru) Smlouva o smlouvě budoucí o úplatném postoupení pohledávky, postupník MRF Smlouva o dílo – svoz a likvidace odpadu Smlouva o dílo –vynáška popelnic Českova 22+Tř. míru 763 Smlouva o dílo – KO (MFA, J.Palacha 324 (SmP-Odpady a.s.))</p>
SmP a VaK Pce	<p>Soubor smluv na dodávku pitné vody, čištění a odvádění odpadních vod 29x Rámcová smlouva o dílo - poskytnutí mechanismů na zimní údržbu Smlouva o dílo – odvoz odpadu</p>

Smp a EBA	Smlouva o dílo – svoz a likvidace odpadu Smlouva o dílo - svoz a likvidace odpadu VŽP 1. kategorie
Smp a DS	Smlouva o dílo -odvoz KO, instalace DZ,ČI, reklama, umístění šál na VO, zeleň, platba DS Smlouva o reciproční spolupráci č. 37/RV/2010 platba Smp
DPmP a VaK Pce	Soubor smluv na dodávku pitné vody Kupní smlouva – prodej motorové nafty Smlouva o zajištění služeb – reklama a propagace společnosti
DPmP a EBA	Smlouva o přepravě osob
DS x EBA	Smlouva o poskytnutí reklamy pro EBA a.s.
DS x VaK	Smlouva o dodávce vody a odvádění odpadních vod
DPmP a MRFP	Smlouva o pronájmu nebytových prostor (prodejní místo Karlovina) Smlouva o zajištění reklamních služeb Smlouva o poskytnutí zlevněného jízdného pro příslušníky MRFP z 30.6.2010 Smlouva o poskytnutí zlevněného jízdného pro příslušníky MRFP z 8.12.2010
MRFP a VaK Pce	Soubor smluv na dodávku pitné vody, čištění a odvádění odpadních vod 36x
DPmP a DS	Smlouva o přepravě Nájemní smlouva – provozování autocvičiště autoškoly
EBA a VaK Pce	Smlouva o dodávce vody a odvádění odpadních vod

ODDÍL V. PRÁVNÍ ÚKONY MEZI PROPOJENÝMI OSOBAMI

K naplnění strategie hospodářské činnosti a v rámci obchodní činnosti dochází mezi propojenými osobami k běžné fakturační činnosti na základě smluvních vztahů uvedených v oddíle IV. Ovládané osobě v souvislosti s uzavřením těchto smluv nevznikla žádná majetková újma.

ODDÍL VI. OPATŘENÍ MEZI PROPOJENÝMI OSOBAMI

V účetním období od 1.1. 2010 do 31.12.2010 nebyla učiněna jiná další opatření mezi propojenými osobami nad rámec standardního hlasování města Pardubice jakožto akcionáře na řádné valné hromadě společnosti dne 20.5.2010.

ODDÍL VII. DŮVĚRNOST INFORMACÍ

Za důvěrné jsou považovány informace a skutečnosti, které jsou součástí obchodního tajemství ovládající, ovládané i další propojené osoby, a také ty informace, které byly za důvěrné jakoukoliv osobou, která je součástí propojených osob, označeny. Dále jsou to veškeré informace z obchodního styku, které by mohly být sami o sobě nebo v souvislosti s jinými informacemi nebo skutečnostmi k újmě jakékoliv z propojených osob.

ODDÍL VIII. ZÁVĚR

Tato zpráva byla zpracována statutárním orgánem ovládané osoby uvedené v oddíle I. bodu 1. této zprávy dne 24. března 2011. Bude předložena k přezkoumání dozorčí radě a auditorovi, který bude provádět kontrolu účetní závěrky ve smyslu zvláštního zákona. Vzhledem k tomu, že ovládaná osoba je povinna ze zákona zpracovávat výroční zprávu, bude tato zpráva do ní vložena jako její nedílná součást.

Statutární orgán ovládané osoby zveřejní v Obchodním věstníku oznámení, že zpráva byla uložena do sbírky listin vedené obchodním rejstříkem Krajského soudu v Hradci Králové.

V Pardubicích dne 24. března 2011

Podpisy členů představenstva společnosti

Ing. Michal Kolářek, předseda představenstva

Ing. Ing. Josef Fedák, místopředseda představenstva

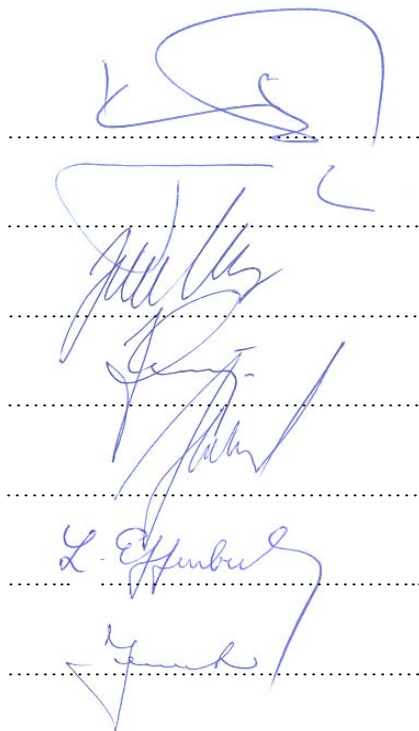
Ing. Jan Kislinger, místopředseda představenstva

Ing. Alexandr Křejič, člen představenstva

Naděžda Hubáčková, člen představenstva

Mgr. Ladislav Effenberk, člen představenstva

Jaroslav Kocourek, člen představenstva



.....

.....

.....

.....

.....

.....

.....

Zpráva nezávislého auditora o ověření výroční zprávy a zprávy o vztazích

Zpráva je určena akcionářům společnosti Vodovody a kanalizace Pardubice, a.s., IČ: 60108631, Teplého 2014, 530 02 Pardubice (dále jen „společností“).

Ověřili jsme soulad výroční zprávy společnosti Vodovody a kanalizace Pardubice, a.s. k 31.12.2010 s účetní závěrkou, která je obsažena v této výroční zprávě. Za správnost výroční zprávy je zodpovědný statutární orgán společnosti. Naším úkolem je vydat na základě provedeného ověření výrok o souladu výroční zprávy s účetní závěrkou.

Ověření jsme provedli v souladu s Mezinárodními auditorskými standardy a souvisejícími aplikačními doložkami Komory auditorů České republiky. Tyto standardy vyžadují, aby auditor naplánoval a provedl ověření tak, aby získal přiměřenou jistotu, že informace obsažené ve výroční zprávě, které popisují skutečnosti, jež jsou též předmětem zobrazení v účetní závěrce, jsou ve všech významných (materiálních) ohledech v souladu s příslušnou účetní závěrkou. Jsme přesvědčeni, že provedené ověření poskytuje přiměřený podklad pro vyjádření výroku auditora.

Podle našeho názoru jsou informace uvedené ve výroční zprávě společnosti Vodovody a kanalizace Pardubice, a.s. k 31.12.2010 ve všech významných (materiálních) ohledech v souladu s výše uvedenou účetní závěrkou.

Součástí této výroční zprávy je i zpráva o vztazích mezi propojenými osobami. Ověřili jsme věcnou správnost údajů uvedených ve zprávě o vztazích mezi propojenými osobami společnosti Vodovody a kanalizace Pardubice, a.s. za rok končící 31.12.2010. Za sestavení této zprávy o vztazích je zodpovědný statutární orgán společnosti. Naším úkolem je vydat na základě provedeného ověření stanovisko k této zprávě o vztazích.

Ověření jsme provedli v souladu s AS č.56 Komory auditorů České republiky. Tento standard vyžaduje, abychom plánovali a provedli ověření s cílem získat omezenou jistotu, že zpráva o vztazích neobsahuje významné (materiální) věcné nesprávnosti. Ověření je omezeno především na dotazování pracovníků společnosti a na analytické postupy a výběrovým způsobem provedené prověření věcné správnosti údajů. Proto toto ověření poskytuje nižší stupeň jistoty než audit. Audit zprávy o vztazích jsme neprováděli, a proto nevyjadřujeme výrok auditora.

Na základě našeho prověření jsme nezjistili žádné skutečnosti, které by nás vedly k domněnce, že zpráva o vztazích mezi propojenými osobami společnosti Vodovody a kanalizace Pardubice, a.s. za rok končící 31.12.2010 obsahuje významné (materiální) věcné nesprávnosti.

SYSTEMA AUDIT a.s.

Sukova 1935, Pardubice

číslo auditorského osvědčení 237

ing. Daniel Čížek

číslo auditorského osvědčení 1868

v Pardubicích dne 24.3.2011



Vodovody a kanalizace Pardubice, a.s.

Sídlo: Pardubice, Teplého 2014, PSČ 530 02

IČ: 60108631 DIČ: CZ60108631

Zapsaná v obchodním rejstříku vedeném Krajským soudem v Hradci Králové, odd. B, vložka 999

Účetní závěrka

sestavená podle CAS

(české účetní standardy)

za období od 1. 1. 2010 do 31. 12. 2010

OBSAH:

1	ROZVAHA k 31. 12. 2010 (Aktiva a Pasiva)
2	VÝKAZ ZISKU A ZTRÁT k 31. 12. 2010
3	CASH FLOW
4	Výkaz změn ve vlastním kapitálu
5	Popis účetní jednotky – všeobecné informace
6	Přehled základních účetních pravidel
7	Pozemky, budovy a zařízení
8	Nehmotná aktiva
9	Finanční investice
10	Zásoby
11	Obchodní a jiné pohledávky
12	Peněžní prostředky a peněžní ekvivalenty
13	Půjčky a úvěry
14	Obchodní a jiné závazky
15	Odložená daň
16	Základní kapitál
17	Kapitálové fondy
18	Tržby
19	Ostatní provozní výnosy
20	Odpisy
21	Finanční náklady/výnosy
22	Zaměstnanci společnosti, osobní náklady a poskytnutá peněžní či jiná plnění
23	Zisk na akcii
24	Transakce se spřízněnými osobami
25	Události po rozvahovém dni

1

Rozvaha v plném rozsahu - AKTIVA (v celých tisících Kč) k:

Název účetní jednotky:

31.12.2010

Vodovody a kanalizace Pardubice, a.s.

IČ:

60108631

Právní forma:

akciová společnost

Předmět podnikání:

hlavní předmět podnikání - provozování vodovodů a kanalizací

Označ.	AKTIVA	číslo řádku	Běžné účetní období			Minulé období
			brutto	korekce	netto	netto
	Aktiva celkem	001	4 371 319	-1 491 300	2 880 019	2 923 655
A.	Pohledávky za upsaný vlastní kapitál	002			0	0
B.	Dlouhodobý majetek	003	4 009 438	-1 487 502	2 521 936	2 602 584
B.I.	Dlouhodobý nehmotný majetek	004	12 793	-8 512	4 281	347
B.I.1.	Zřizovací výdaje	005			0	
B.I.2.	Nehmotné výsledky výzkumu a vývoje	006			0	
B.I.3.	Software	007	8 641	-8 512	129	347
B.I.4.	Ocenitelná práva	008			0	
B.I.5.	Goodwill	009			0	
B.I.6.	Jiný dlouhodobý nehmotný majetek	010			0	
B.I.7.	Nedokončený dlouhodobý nehmotný majetek	011	4 152		4 152	
B.I.8.	Poskytnuté zálohy na dlouhodobý nehmotný majetek	012			0	
B.II.	Dlouhodobý hmotný majetek	013	3 995 312	-1 478 990	2 516 322	2 600 904
B.II.1.	Pozemky	014	50 481		50 481	49 194
B.II.2.	Stavby	015	3 315 962	-1 224 250	2 091 712	1 915 249
B.II.3.	Samostatné movité věci a soubory movitých věcí	016	560 918	-254 740	306 178	276 793
B.II.4.	Pěstitelské celky trvalých porostů	017			0	
B.II.5.	Základní stádo a tažná zvířata	018			0	
B.II.6.	Jiný dlouhodobý hmotný majetek	019			0	
B.II.7.	Nedokončený dlouhodobý hmotný majetek	020	50 951		50 951	342 118
B.II.8.	Poskytnuté zálohy na dlouhodobý hmotný majetek	021	17 000		17 000	17 550
B.II.9.	Oceňovací rozdíl k nabytému majetku	022			0	
B.III.	Dlouhodobý finanční majetek	023	1 333	0	1 333	1 333
B.III.1.	Podíly v ovládaných a řízených osobách	024			0	
B.III.2.	Podíly v účetních jednotkách pod podstatným vlivem	025			0	
B.III.3.	Ostatní dlouhodobé cenné papíry a podíly	026			0	
B.III.4.	Půjčky a úvěry - ovládající a řídicí osoba, podstaný vliv	027			0	
B.III.5.	Jiný dlouhodobý finanční majetek	028	1 333		1 333	1 333
B.III.6.	Požizovaný dlouhodobý finanční majetek	029			0	
B.III.7.	Poskytnuté zálohy na dlouhodobý finanční majetek	030			0	
C.	Oběžná aktiva	031	349 197	-3 798	345 399	319 165
C.I.	Zásoby	032	10 442	0	10 442	9 877
C.I.1.	Materiál	033	10 442		10 442	9 870
C.I.2.	Nedokončená výroba a polotovary	034			0	
C.I.3.	Výrobky	035			0	
C.I.4.	Zvířata	036			0	
C.I.5.	Zboží	037	0		0	7
C.I.6.	Poskytnuté zálohy na zásoby	038			0	
C.II.	Dlouhodobé pohledávky	039	0	0	0	0
C.II.1.	Pohledávky z obchodních vztahů	040			0	
C.II.2.	Pohledávky - ovládající a řídicí osoba	041			0	
C.II.3.	Pohledávky - podstatný vliv	042			0	
C.II.4.	Pohledávky za společníky, členy družstva a za účastníky sdružení	043			0	
C.II.5.	Dlouhodobé poskytnuté zálohy	044			0	
C.II.6.	Dohadné účty aktivní	045			0	
C.II.7.	Jiné pohledávky	046			0	
C.II.8.	Odložená daňová pohledávka	047			0	
C.III.	Krátkodobé pohledávky	048	203 706	-3 798	199 908	211 653
C.III.1.	Pohledávky z obchodních vztahů	049	54 618	-3 798	50 820	49 399
C.III.2.	Pohledávky - ovládající a řídicí osoba	050			0	
C.III.3.	Pohledávky - podstatný vliv	051			0	
C.III.4.	Pohledávky za společníky, členy družstva a za účastníky sdružení	052			0	
C.III.5.	Sociální zabezpečení a zdravotní pojištění	053			0	
C.III.6.	Stát - daňové pohledávky	054	1 231		1 231	17 273
C.III.7.	Krátkodobé poskytnuté zálohy	055	2 723		2 723	271
C.III.8.	Dohadné účty aktivní	056	60 769		60 769	65 505
C.III.9.	Jiné pohledávky	057	84 365		84 365	79 205
C.IV.	Krátkodobý finanční majetek	058	135 049	0	135 049	97 635
C.IV.1.	Peníze	059	300		300	198
C.IV.2.	Účty v bankách	060	134 749		134 749	97 437
C.IV.3.	Krátkodobé cenné papíry a podíly	061			0	
C.IV.4.	Požizovaný krátkodobý finanční majetek	062			0	
D.I.	Casové rozlišení	063	12 684	0	12 684	1 906
D.I.1.	Náklady příštích období	064	12 684		12 684	1 906
D.I.2.	Komplexní náklady příštích období	065			0	
D.I.3.	Příjmy příštích období	066			0	0
	Kontrolní číslo	999	17 472 592	-5 965 200	11 507 392	11 692 714

1

Rozvaha v plném rozsahu - PASIVA (v celých tisících Kč) k:

31.12.2010

Název účetní jednotky:

Vodovody a kanalizace Pardubice, a.s.

IČ:

60108631

Právní forma:

akciová společnost

Předmět podnikání:

hlavní předmět podnikání - provozování vodovodů a kanalizací

Oznac.	PASIVA	c. řádku	Stav v bez. účet. období	Stav v min. účet. období
	Pasiva celkem	067	2 880 019	2 923 655
A.	Vlastní kapitál	068	1 949 627	1 843 585
A.I.	Základní kapitál	069	1 252 559	1 182 379
A.I.1.	Základní kapitál	070	1 252 559	1 182 379
A.I.2.	Vlastní akcie a vlastní obchodní podíly (-)	071		
A.I.3.	Změny základního kapitálu	072		
A.II.	Kapitálové fondy	073	394 579	394 579
A.II.1.	Emisní ažio	074	8	8
A.II.2.	Ostatní kapitálové fondy	075	394 349	394 349
A.II.3.	Oceňovací rozdíly z přecenění majetku a závazků	076	222	222
A.II.4.	Oceňovací rozdíly z přecenění při přeměnách	077		
A.III.	Rezervní fondy, nedělitelný fond a ostatní fondy ze zisku	078	273 027	242 224
A.III.1.	Zákonný rezervní fond / Nedělitelný fond	079	65 776	64 179
A.III.2.	Statutární a ostatní fondy	080	207 251	178 045
A.IV.	Výsledek hospodaření minulých let	081	-7 529	-7 529
A.IV.1.	Nerozdělený zisk minulých let	082		
A.IV.2.	Neuhrazená ztráta minulých let	083	-7 529	-7 529
A.V.	Výsledek hospodaření běžného úč. období (+/-)	084	36 991	31 932
B.	Cizí zdroje	085	930 392	1 080 070
B.I.	Rezervy	086	0	5 000
B.I.1.	Rezervy podle zvláštních právních předpisů	087	0	5 000
B.I.2.	Rezerva na důchody a podobné závazky	088		
B.I.3.	Rezerva na daň z příjmů	089		
B.I.4.	Ostatní rezervy	090		
B.II.	Dlouhodobé závazky	091	71 887	64 738
B.II.1.	Závazky z obchodních vztahů	092		
B.II.2.	Závazky - ovládající a řídicí osoba	093		
B.II.3.	Závazky - podstatný vliv	094		
B.II.4.	Závazky ke společníkům, členům družstva a k účastníkům sdružení	095		
B.II.5.	Dlouhodobé přijaté zálohy	096		
B.II.6.	Vydané dluhopisy	097		
B.II.7.	Dlouhodobé směnky k úhradě	098		
B.II.8.	Dohadné účty pasivní	099		
B.II.9.	Jiné závazky	100	27 339	29 099
B.II.10.	Odložený daňový závazek	101	44 548	35 639
B.III.	Krátkodobé závazky	102	47 630	219 039
B.III.1.	Závazky z obchodních vztahů	103	38 768	137 771
B.III.2.	Závazky - ovládající a řídicí osoba	104		
B.III.3.	Závazky - podstatný vliv	105		
B.III.4.	Závazky ke společníkům, členům družstva a k účastníkům sdružení	106		
B.III.5.	Závazky k zaměstnancům	107	5 554	4 832
B.III.6.	Závazky ze sociálního zabezpečení a zdravotního pojištění	108	3 114	2 598
B.III.7.	Stát - daňové závazky a dotace	109	819	643
B.III.8.	Krátkodobé přijaté zálohy	110	19	9
B.III.9.	Vydané dluhopisy	111		
B.III.10.	Dohadné účty pasivní	112	-3 103	4 215
B.III.11.	Jiné závazky	113	2 459	68 971
B.IV.	Bankovní úvěry a výpomoci	114	810 875	791 293
B.IV.1.	Bankovní úvěry dlouhodobé	115	749 130	729 873
B.IV.2.	Krátkodobé bankovní úvěry	116	61 745	61 420
B.IV.3.	Krátkodobé finanční výpomoci	117		
C.I.	Časové rozlišení	118	0	0
C.I.1.	Výdaje příštích období	119		
C.I.2.	Výnosy příštích období	120		
	Kontrolní číslo	999	11 483 085	11 662 688

2

Výkaz zisků a ztrát v plném rozsahu (v celých tisících Kč) k:

Název účetní jednotky:

IČ:

Právní forma:

Předmět podnikání:

31.12.2010

Vodovody a kanalizace Pardubice, a.s.

60108631

akciová společnost

hlavní předmět podnikání - provozování vodovodů a kanalizací

Označ.	Text	číslo řádku	Skutečnost v účetním období	
			sledovaném	minulém
I.	Tržby za prodej zboží	01	3 520	3 676
A.	Naklady vynaložené na prodané zboží	02	2 075	2 322
+	Obchodní marže	03	1 445	1 354
II.	Výkony	04	560 162	538 084
II.1.	Tržby za prodej vlastních výrobků a služeb	05	559 812	537 046
II.2.	Změna stavu zásob vlastní činnosti	06		
II.3.	Aktivace	07	350	1 038
B.	Výkonová spotřeba	08	284 523	255 834
B.1.	Spotřeba materiálu a energie	09	97 096	88 061
B.2.	Služby	10	187 427	167 773
+	Přidaná hodnota	11	277 084	283 604
C.	Osobní náklady	12	100 677	95 069
C.1.	Mzdové náklady	13	72 107	68 859
C.2.	Odměny členům orgánů společnosti a družstva	14	495	386
C.3.	Náklady na sociální zabezpečení a zdravotní pojištění	15	24 539	22 934
C.4.	Sociální náklady	16	3 536	2 890
D.	Daně a poplatky	17	1 092	924
E.	Odpisy dlouhodobého nehmotného a hmotného majetku	18	131 237	119 056
III.	Tržby z prodeje dlouhodobého majetku a materiálu	19	601	666
III.1.	Tržby z prodeje dlouhodobého majetku	20	581	649
III.2.	Tržby z prodeje materiálu	21	20	17
F.	Zůstatková cena prodaného dlouhodobého majetku a materiálu	22	940	142
F.1.	Zůstatková cena prodaného dlouhodobého majetku	23	935	128
F.2.	Prodaný materiál	24	5	14
	změna stavu rezerv a opravných položek v provozní oblasti a komplexních nákladů příštích období	25	-4 415	-985
IV.	Ostatní provozní výnosy	26	2 293	-13 840
H.	Ostatní provozní náklady	27	4 839	5 744
V.	Převod provozních výnosů	28		
I.	Převod provozních nákladů	29		
*	Provozní výsledek hospodaření	30	45 608	50 480
VI.	Tržby z prodeje cenných papírů a podílů	31		
J.	Prodané cenné papíry a podíly	32		
VII.	Výnosy z dlouhodobého finančního majetku	33	0	0
VII.1.	Výnosy z podílů v ovládaných a řízených osobách a v účetních jednotkách pod podstatným vlivem	34		
VII.2.	Výnosy z ostatních dlouhodobých cenných papírů a podílů	35		
VII.3.	Výnosy z ostatního dlouhodobého finančního majetku	36		
VIII.	Výnosy z krátkodobého finančního majetku	37		
K.	Náklady z finančního majetku	38		
IX.	Výnosy z přecenění cenných papírů a derivátů	39		
L.	Náklady z přecenění cenných papírů a derivátů	40		
M.	Změna stavu rezerv a opravných položek ve finanční oblasti	41		
X.	Výnosové úroky	42	1 408	1 350
N.	Nákladové úroky	43	14 863	19 217
XI.	Ostatní finanční výnosy	44	18 603	16 565
O.	Ostatní finanční náklady	45	4 855	20 914
XII.	Převod finančních výnosů	46		
P.	Převod finančních nákladů	47		
*	Finanční výsledek hospodaření	48	293	-22 216
Q.	Daň z příjmů za běžnou činnost	49	8 910	-3 668
Q.1.	splatná	50		0
Q.2.	odložená	51	8 910	-3 668
**	Výsledek hospodaření za běžnou činnost	52	36 991	31 932
XIII.	Mimořádné výnosy	53		
R.	Mimořádné náklady	54		
S.	Daň z příjmů z mimořádné činnosti	55	0	0
S.1.	splatná	56		
S.2.	odložená	57		
*	Mimořádný výsledek hospodaření	58	0	0
T.	Převod podílů na výsledku hospodaření společníkům (+/-)	59		
***	Výsledek hospodaření za účetní období (+/-)	60	36 991	31 932
****	Výsledek hospodaření před zdaněním (+/-)	61	45 901	28 264
	Kontrolní číslo	99	2 536 309	2 352 547

3

Cash flow (v tis. Kč)

(přímá metoda)

Řádek	Počáteční stav k 1.1.	ROK	
		2010	2009
		97 635	89 240
P Ř Í J M Y			
	Provozní činnost - tržby	<i>631 514</i>	<i>616 053</i>
1	Třby - vodné a stočné	527 637	496 773
2	Tržby - stav.práce,doprava,ostatní	9 232	15 702
3	Přijaté úroky, kurzové zisky	18 603	17 917
4	Ost.prov.výnosy, nájemné, přij.penále, ostatní	76 042	85 661
5	Poskytnutý úvěr-kontokorent	0	0
6	Poskytnutý úvěr-inv.krátkodobé	0	0
7	Poskytnutý úvěr - směnka ČSOB (úvěr)	0	0
	Investiční činnost - příjmy	<i>97 988</i>	<i>463 892</i>
8	Přijaté zálohy od obcí	1 661	27 408
9	Ostatní fin.výnosy,prodej.majetku	238	322
10	Dotace ze státního rozpočtu	1 043	162 426
11	Poskytnutý úvěr na investice	95 046	273 736
	Finanční(kapitálová) čin.- příjmy	<i>0</i>	<i>0</i>
12	Přímé platby - sociální fond (ev.vratka půjček)	0	0
13	DPH nadměrný odpočet	84 580	93 673
	C E L K E M P Ř Í J M Y	814 082	1 173 618
V Ý D A J E			
	Provozní činnost - výdaje	<i>452 636</i>	<i>439 167</i>
14	Nákup materiálu, ostatní mat. nákl.	82 940	75 825
15	Nákup energie	25 444	24 880
16	Dodavatelské opravy	55 785	51 358
17	Platby služeb, ostat.	162 124	140 701
18	Odměny čl. statut.orgánu	495	386
19	Ostat.prov.výdaje a zálohy, ost. daně a popl.	10 012	10 312
20	Splátka úvěru kontokorent	0	0
21	Splátka úvěru - inv. krátkodobé	0	0
22	Splátka úvěru - směnka ČSOB	0	0
23	Splátky úroků, kurzové ztráty	16 204	42 712
24	Platby mezd, soc.a zdravot. pojištění,daň z příjmu FO	99 632	92 993
	Provozní činnost - daně	<i>0</i>	<i>0</i>
25	Zaplacená daň z příjmu PO	0	0
	Investiční činnost - výdaje	<i>237 204</i>	<i>719 180</i>
26	Investič.činnost - výdaje vč. záloh	175 783	665 750
27	Splátky půjček - investiční	61 421	53 430
28	Finanční majetek	0	0
	Finanční(kapitálová)čin. - výdaje	<i>1 017</i>	<i>803</i>
29	Výdaje ze soc. fondu	1 017	803
30	DPH úhrada	85 811	6 073
	C E L K E M V Ý D A J E	776 668	1 165 223
	Konečný zůstatek k 31.12.	135 049	97 635

4 Výkaz změn ve vlastním kapitálu

	Základní kapitál	Emisní ážio	Ostatní fondy	Oceňovací rozdíly	Rezervní fond	Statutární fondy	Neuhrazená ztráta min. let	Kumulované zisky / ztráty	Celkem
<i>Stav k 1.1.2009</i>									
Počáteční stav	1 078 762	8	394 349	223	62 165	140 885	-7 529	40 283	1 709 146
Zvýšení ZK peněžními vklady									0
Zvýšení ZK nepeněžními vklady	103 617								103 617
Oceň.rozdíly z přec.maj. a závazků									0
Rozdělení zisku					2 014	37 160		-40 283	-1 109
Čistý zisk za dané období								31 932	31 932
<i>Stav k 31.12.2009</i>	1 182 379	8	394 349	223	64 179	178 045	-7 529	31 932	1 843 586
Zvýšení ZK peněžními vklady	70 180								70 180
Zvýšení ZK nepeněžními vklady									0
Oceň.rozdíly z přec.maj. a závazků									0
Rozdělení zisku					1 596	29 206		-31 932	-1 130
Čistý zisk za dané období								36 991	36 991
<i>Stav k 31.12.2010</i>	1 252 559	8	394 349	223	65 775	207 251	-7 529	36 991	1 949 627

Příloha k účetní závěrce

5 Popis účetní jednotky – všeobecné informace

Firma: **Vodovody a kanalizace Pardubice,a.s.**
 IČ: 60108631
 Založení: 1. ledna 1994
 Sídlo: Teplého 2014, 530 02 Pardubice - Zelené předměstí, Česká republika
 Právní forma: Akciová společnost
 Spisová značka: Oddíl B, vložka 999 obchodního rejstříku vedeného Krajským soudem v Hradci Králové
 Předmět podnikání: Hlavním předmětem podnikání společnosti je
 - provozování vodovodů a kanalizací

Základní kapitál: 1.252.559.000,- Kč a je plně splacen.

Osoby podílející se více jak 20 % na základním kapitálu účetní jednotky:

Jméno/Firma	Podíl v %	
	Běžné obd.	Minulé obd.
Město Pardubice	44,97	43,83

Dle stanov akciové společnosti je výkon hlasovacího práva jednoho akcionáře omezen nejvyšším přípustným počtem hlasů, který činí 35 % z celkového počtu hlasů připadajících na vydané akcie společnosti.

Změny a dodatky provedené v uplynulém období v obchodním rejstříku:

V průběhu roku 2010 došlo ke změnám v obchodním rejstříku. Formou peněžitých vkladů došlo k navýšení základního kapitálu společnosti o 70.180 tis. Kč. Peněžité vklady obdržela společnost od následujících obcí:

- Město Pardubice	44.983 tis. Kč
- Obec Němčice	3.962 tis. Kč
- Město Holice	7.247 tis. Kč
- Obec Živanice	2.576 tis. Kč
- Město Dašice	1.414 tis. Kč
- Město Bohdaneč	3.386 tis. Kč
- Obec Ostřešany	5.612 tis. Kč
- Obec Slepotice	1.000 tis. Kč

Způsob jednání za společnost:

Vůči třetím osobám, před soudy a jinými orgány jedná společnost pod její firmou v celém rozsahu jednak celým představenstvem, nebo jedním členem představenstva, který byl k tomuto představenstvem písemně pověřen. Podepisování za společnost se děje tak, že k vytištěnému nebo nadepsanému názvu obchodní firmy společnosti připojí svůj podpis předseda představenstva nebo předseda představenstva a místopředseda představenstva, v případě nepřítomnosti předsedy představenstva připojí svůj podpis místopředseda představenstva a jeden člen představenstva.

Představenstvo společnosti Vodovody a kanalizace Pardubice, a.s. schválilo tuto účetní závěrku ke zveřejnění dne 24.3.2011.

Členové statutárních orgánů a dozorčích orgánů k rozhodnému dni

1. Statutární orgán – představenstvo

Předseda představenstva:	Ing. Michal Koláček
Místopředseda představenstva:	Ing. Josef Fedák
Místopředseda představenstva:	Ing. Jan Kislínger
Člen představenstva:	Mgr. Ladislav Effenberk Jaroslav Kocourek Ing. Alexandr Krejčíř Naděžda Hubáčková

2. Dozorčí rada

Předseda dozorčí rady:	Blanka Zaklová
Místopředseda dozorčí rady:	Ing. Zdeněk Janeba
Člen dozorčí rady:	Bohuslav Kopecký Vladimír Vašíček Iva Vinařová Ing. Jindřich Janko Ing. Alfréd Mede Ing. Iveta Šimková Ing. Milan Barták

6 Přehled základních účetních pravidel

Hlavní účetní zásady použité při přípravě této účetní závěrky jsou uvedeny níže. Účetní metody a zásady byly konzistentně použity pro všechna zveřejněná účetní období, jestliže není uvedeno jinak.

6.1 Základní zásady sestavení účetní závěrky

Účetní závěrka byla sestavena v souladu s CAS (českými účetními standardy).

Od 1.1.2005 do pololetní účetní závěrky roku 2008 (k 30. 6. 2008) společnost sestavovala účetní závěrku dle IFRS (mezinárodní standardy účetního výkaznictví). Dne 26.9.2008 došlo k vyloučení cenného papíru společnosti z volného trhu RM-SYSTÉM, a.s. – cenné papíry ISIN CZ0009064150.

Všechny částky jsou uvedeny v tisících Kč, jestliže není uvedeno jinak.

6.2 Konsolidace

Společnost netvoří skupinu podniků, společnost nemá investice do dceřiných podniků.

6.3 Pozemky, budovy a zařízení

Pozemky nabyté privatizací jsou vykázány v hodnotě dle pravidel pro privatizaci k datu vzniku společnosti 1.1.1994.

Budovy, stroje a zařízení jsou vykázány v historických cenách snížených o hodnotu odpisů. Historické ceny zahrnují výdaje, které jsou přímo přiřaditelné na pořízení jednotlivých položek. Hmotná aktiva vytvořená vlastní činností jsou přímý materiál, přímé mzdy a ostatní přímo přiřaditelné náklady.

Hmotná aktiva zahrnují aktiva s dobou životnosti delší než 1 rok a s individuální vstupní cenou přesahující 40 tis. Kč.

Následné výdaje jsou zahrnuty do hodnoty jednotlivých položek nebo jsou uznány jako samostatná aktiva za podmínky, že je pravděpodobné, že budoucí ekonomické užítky vytvářené aktivem poplynou do společnosti a výdaje na aktivum jsou spolehlivě měřitelné. Všechny další výdaje na opravy a údržbu jsou zaúčtovány výsledkově v průběhu účetního období, ve kterém vznikly.

Pozemky se neodepisují.

Odpisy ostatních aktiv jsou převážně vypočteny lineární metodou a představují systematické alokování odepisované částky aktiva po dobu odhadnuté doby použitelnosti aktiva (dle odpisového plánu účetní jednotky).

- Budovy	45 let
- Vodovodní a kanalizační sítě	30 až 60 let (dle použitého mat.)
- Technologická zařízení a stroje	8 až 15 let
- Dopravní prostředky, počítače, inventář	4 až 8 let

Odpisový plán vč. odpisů DHM sestavila účetní jednotka v interních směrnících, kde vycházela z předpokládaného opotřebení zařazovaného majetku odpovídající běžným podmínkám jeho používání. Účetní a daňové odpisy se nerovnají.

Drobný dlouhodobý hmotný majetek do 40 tis. Kč je veden jako zásoba a je účtován do nákladů společnosti při vyskladňování na účet 501 55 – Spotřeba materiálu.

6.4 Nehmotná aktiva

Nehmotná aktiva zahrnují aktiva s dobou životnosti delší než 1 rok a s individuální vstupní cenou přesahující 60 tis. Kč.

6.5 Investice

Investice jsou klasifikovány do následujících kategorií: cenné papíry oceňované reálnou hodnotou proti nákladům a výnosům, půjčky a pohledávky, investice držené do splatnosti a realizovatelná finanční aktiva. Klasifikace záleží na účelu, pro který byly investice pořízeny. Vedení stanoví příslušnou klasifikaci investic při jejich výchozím zachycení a toto zařazení ke každému datu vykázání přehodnocuje. Změny reálné hodnoty realizovatelných cenných papírů se účtují do vlastního kapitálu.

6.6 Zásoby

Zásoby se vykazují v pořizovacích cenách. Účtování zásob je prováděno způsobem A evidence zásob. Ocenění zásob nakoupených je prováděno ve skutečných pořizovacích cenách zahrnujících cenu pořízení, vedlejší pořizovací náklady (dopravné, clo, provize, pojistné aj.)

Výdej zásob při vyskladnění se provádí metodou FIFO (first-in-first-out).

6.7 Obchodní pohledávky

Obchodní pohledávky se prvotně vykazují v reálné hodnotě, rezerva na snížení hodnoty (opravná položka) je tvořena, jestliže má společnost objektivní podklad, že nebude schopna inkasovat celou částku splatnou k termínu splatnosti pohledávek (tj. u „rizikových“ pohledávek).

6.8 Peněžní prostředky a peněžní ekvivalenty

Peněžní prostředky a peněžní ekvivalenty zahrnují finanční hotovost (peníze v pokladně a stav peněžních prostředků na běžných účtech).

6.9 Přijaté půjčky

Při výchozím zachycení se přijaté půjčky účtují v reálné hodnotě snížené o transakční náklady.

Půjčky jsou klasifikovány jako krátkodobé závazky se splatností do 1 roku a jako dlouhodobé se splatností delší než 1 rok.

6.10 Odložená daň z příjmu

Odložená daň z příjmu je účtována v plné výši s použitím závazkové metody (při použití rozvahového přístupu), z přechodných rozdílů vznikajících mezi daňovou hodnotou aktiv a závazků a jejich účetní hodnotou v účetní závěrce. Odložená daň z příjmu se stanoví za použití daňové sazby (a daňových zákonů), které byly schváleny nebo proces jejich schvalování je v podstatě dokončen a o kterých se předpokládá, že budou účinné v období, ve kterém bude příslušná daňová pohledávka realizována nebo závazek odložené daně z příjmu vyrovnán.

6.11 Penzijní systém

Na základě zákonem stanoveného procentního podílu z hrubých mezd jsou odváděny příspěvky na pojistné na sociální zabezpečení a na státní politiku zaměstnanosti. Náklady na sociální zabezpečení jsou zaúčtovány jako náklad do účetního období jako související mzdové náklady. Společnost nemá další důchodové závazky.

6.12 Zaměstnanecké požitky

Penzijní a obdobné příspěvky zaměstnancům

Společnost realizuje dva druhy penzijních příspěvků, a to příspěvek na penzijní připojištění zaměstnanců a příspěvek na kapitálové životní pojištění zaměstnanců (dle příslušné vnitropodnikové směrnice). Společnost platí příspěvky do samostatných penzijních či životních fondů spravovaných veřejnými nebo soukromými subjekty. Společnost nemá žádné další platební závazky. Příspěvky jsou vykazovány jako sociální náklady s přímou vazbou na závazkové vztahy k zaměstnancům.

6.13 Rezervy

Společnost tvoří rezervy na opravy hmotného majetku ve smyslu zákona č. 593/1992 Sb., o rezervách pro zajištění základu daně z příjmu, v platném znění.

6.14 Vykazování výnosů

Výnosy představují reálnou hodnotu prodeje zboží a služeb bez daně z přidané hodnoty, které se vykazují do období se kterým věcně a časově souvisí.

Vzhledem k hlavnímu předmětu podnikání společnosti, tj. provozování vodovodů a kanalizací a s tím související i dodávky pitné vody a odvádění odpadních vod podnikatelům i obyvatelstvu, je pro společnost rozhodující výše přijatých tržeb za vodné a stočné, event. srážkových vod od podnikatelských subjektů, a to na základě příslušných písemných smluv s jednotlivými odběrateli.

6.15 Výplata dividend

Výplata dividend akcionářům společnosti se vykazuje v účetní závěrce jako závazek v období, ve kterém jsou dividendy schváleny akcionáři společnosti.

Dividendy nebyly dosud ve společnosti vypláceny.

6.16 Státní dotace

Státní dotace je vykázána v reálné hodnotě, pokud má společnost přiměřenou jistotu, že splní podmínky, které jsou s dotací spojené a dotace bude přijata.

Státní dotace na úhradu nákladů se uznávají na systematickém základě jako výnosy v období vykázání souvisejících nákladů.

Společnost dále získává i státní podporu formou bezúročných půjček (úvěrů) na pořízení dlouhodobého majetku při nulových úrokových sazbách. Úvěry byly zpravidla poskytovány Českomoravskou záruční a rozvojovou bankou, a.s., (dále jen ČMZRB) nebo SFŽP ČR, a to jako „zvýhodněné“ bezúročné úvěry dle Programu podpory vodohospodářských investic v České republice. Společnost tedy získává i státní podporu formou půjček (úvěrů) při nulových nebo nízkých úrokových sazbách.

6.17 Přepočítání cizích měn na českou měnu

Při přepočítání cizích měn na českou měnu používá společnost aktuální denní kurz vyhlášený ČNB.

6.18 Přehled o peněžních tocích – cash flow

Přehled o peněžních tocích je sestaven přímou metodou.

7 Pozemky, budovy a zařízení

Pozemky, budovy a zařízení

Dlouhodobý hmotný majetek (bez poskytnutých záloh)

Náklady/ocenění	Pozemky	Budovy, stavby	Stroje a zařízení	Dopravní prostředky a ostatní	Pořízení investic	CELKEM
Pořizovací cena k 1.1.2009	48 779	2 747 090	374 111	76 673	241 198	3 487 851
Přírůstky	543	304 114	58 568	6 382	388 158	757 765
Úbytky	-128	-2 845	-12 487	-1 963	0	-17 423
Převody	0	0	0	0	-287 236	-287 236
Pořizovací cena k 31.12.2009	49 194	3 048 359	420 192	81 092	342 120	3 940 957
Oprávkky k 1.1.2009	0	1 050 590	143 619	62 077	0	1 256 286
Odpisy daného roku	0	85 366	29 276	3 969	0	118 611
Úbytky	0	-2 845	-12 487	-1 963	0	-17 295
Převody	0	0	0	0	0	0
Oprávkky k 31.12.2009	0	1 133 111	160 408	64 083	0	1 357 602
Netto hodnota k 31.12.2009	49 194	1 915 248	259 784	17 009	342 120	2 583 355

Náklady/ocenění	Pozemky	Budovy, stavby	Stroje a zařízení	Dopravní prostředky a ostatní	Pořízení investic	CELKEM
Pořizovací cena k 1.1.2010	49 194	3 048 359	420 192	81 092	342 120	3 940 957
Přírůstky	1 386	269 209	60 694	7 791	53 606	392 686
Úbytky	-99	-1 607	-4 052	-4 798	0	-10 556
Převody	0	0	0	0	-344 775	-344 775
Pořizovací cena k 31.12.2010	50 481	3 315 961	476 834	84 085	50 951	3 978 312
Oprávkky k 1.1.2010	0	1 133 111	160 408	64 083	0	1 357 602
Odpisy daného roku	0	92 746	34 081	5 019	0	131 846
Úbytky	0	-1 607	-4 052	-4 798	0	-10 457
Převody	0	0	0	0	0	0
Oprávkky k 31.12.2010	0	1 224 250	190 437	64 304	0	1 478 991
Netto hodnota k 31.12.2010	50 481	2 091 711	286 397	19 781	50 951	2 499 321

V průběhu roku 2010 byl pořízen dlouhodobý majetek (investiční akce a investice realizované vlastními pracovníky-aktivace dlouhodobého majetku) v celkové výši 57,8 mil. Kč (2009: 567,4 mil. Kč), z toho investiční akce Skupinový projekt Labe-Loučná 3,3 mil. Kč (2009: 389,2 mil. Kč), aktivace dlouhodobého majetku činily 0,3 tis. Kč (2009: 1,03 mil. Kč).

K 31.12.2010 měla společnost na výstavbu investiční akce „Skupinový projekt Labe-Loučná“ (dále jen „Labe-Loučná“) přiznanou dotaci z Fondu soudržnosti ve výši 12,511 mil. EUR (kurz ČNB k 31.12.2010 činil 25,060; k 31.12.2009 činil 26,465), návratnou finanční výpomoc ze SFŽP ve výši 30,3 mil. Kč (roční úroková sazba ve výši 2,5 % p.a.). K 31.12.2010 byla proplacena dotace z Fondu soudržnosti ve výši 10,009 mil. EUR, což je 80 % přiznané dotace (z 12,511 mil. EUR) v souladu s „Podmínkami poskytnutí dotace“. Zbylá část ve výši 2,502 mil. EUR bude uvolněna v závislosti na splnění stanovených podmínek.

K 31.12.2010 činí celkové výdaje investiční akce Skupinový projekt Labe-Loučná částku 833,2 mil. Kč (z toho pořízení majetku v EUR: 30,414 mil.), zařazení majetku bylo realizováno na základě příslušných kolaudačních rozhodnutí.

K 31.12.2010 byl pořízen DM - investiční akce Modernizace BČOV v celkové výši 33,3 mil. Kč, z toho v roce 2010 4,4 mil. Kč. Investiční úvěr (úvěrový limit ve výši 141 mil. Kč) nebyl čerpán.

V roce 2010 a 2009 nedošlo ke kapitalizaci úroků.

V roce 2010 byla vyčerpána rezerva na opravu dlouhodobého hmotného majetku ve výši 5 mil. Kč – oprava kanalizace - ul. JUDr. Krpaty Pardubice a přilehlé ul. Rezerva byla tvořena 2 účetní období – tj. v roce 2008 a 2009 v celkové výši 5 mil. Kč, předpokládaný datum zahájení opravy v roce 2010 byl dodržen.

Dotace na pořízení dlouhodobého majetku

Dotace na pořízení dlouhodobého majetku (v tis.)

	Akce	Poskytovatel	Přiznaná výše celkem	2 010	do roku 2009
1	Skupinový projekt Labe - Loučná	Fond soudržnosti	12 511 EUR	0 EUR	10 009 EUR
		SFŽP-mimořádná dotace (kompenzace kurzových ztrát)	16 878 Kč	0 Kč	16 878 Kč
2	Modernizace BČOV	ČÍŽP - odložené úplaty		7 014 Kč	0 Kč

Ad1) Zbylá část ve výši 2,5 mil. EUR bude uvolněna v závislosti na splnění stanovených podmínek.

8 Nehmotná aktiva

Nehmotný majetek

	Software	Pořízení investic	CELKEM
Pořizovací cena k 1.1.2009	8 446	0	8 446
Přírůstky	140	140	280
Převody z DNM	0	0	0
Úbytky	0	-140	-140
Pořizovací cena k 31.12.2009	8 586	0	8 586
Oprávký k 1.1.2009	7 794	0	7 794
Odpisy daného roku	445	0	445
Úbytky	0	0	0
Oprávký k 31.12.2009	8 239	0	8 239
Netto hodnota k 31.12.2009	347	0	347

	Software	Pořízení investic	CELKEM
Pořizovací cena k 1.1.2010	8 586	0	8 586
Přírůstky	55	4 208	4 263
Převody z DNM	0	0	0
Úbytky	0	-55	-55
Pořizovací cena k 31.12.2010	8 641	4 153	12 794
Oprávký k 1.1.2010	8 239	0	8 239
Odpisy daného roku	273	0	273
Úbytky	0	0	0
Oprávký k 31.12.2010	8 512	0	8 512
Netto hodnota k 31.12.2010	129	4 153	4 282

V roce 2010 došlo k pořízení dlouhodobého nehmotného majetku ve výši 4,2 mil. Kč, jedná se o pořízení DNM – Monitorovací kampaň v povodí a ve stokové síti města Pardubice.

9 Finanční investice

Finanční investice

Typ investice	Netto hodnota k	Netto hodnota k
	31.12.2010	31.12.2009
Stav k 1. lednu	1 333	1 333
Přírůstky	0	0
Stav k 31. prosinci	1 333	1 333

Jedná se o finanční investici – finanční vklad do Sdružení k vytvoření a využívání digitální technické mapy města Pardubic (dále jen DTMMP). Sdružení je zájmovým sdružením právnických osob (Statutární město Pardubice, ČEZ Distribuce, a.s., RWE Distribuční služby, s.r.o., Služby města Pardubice, a.s., International Power Opatovice, a.s. a Vodovody a kanalizace Pardubice, a.s.).

10 Zásoby

Zásoby

Celkový přehled - rozvaha	Netto hodnota k	Netto hodnota k
	31.12.2010	31.12.2009
Materiál	10 441	9 870
Zboží		7
Celkem	10 441	9 877

Zásoby materiálu z převážné části tvoří: litinové tvarovky, armatury, trubky PVC, polyethylen apod. pro zajištění provozu vodovodních a kanalizačních řadů.

11 Obchodní a jiné pohledávky

Obchodní a jiné pohledávky

Celkový přehled - rozvaha	Netto hodnota k	Netto hodnota k
	31.12.2010	31.12.2009
Obchodní pohledávky 1)	50 820	49 399
Daně, dotace, sociální a zdravotní pojištění	1 231	17 273
Poskytnuté zálohy	2 723	271
Dohadné účty aktivní	60 769	65 505
Jiné pohledávky	84 365	79 205
Celkem	199 908	211 653

Pozn.: 1) pohledávky ve lhůtě splatnosti: 43.519 tis. Kč, po lhůtě splatnosti 7.301 tis. Kč

Hodnota rezervy na snížení hodnoty pohledávek (opravných položek) v roce 2010 činí 3,8 mil. Kč (2009: 3,2 mil. Kč). Hodnota dohadných položek aktivních je ve výši cca 60,7 mil. Kč (2009: 65,5 mil. Kč), jedná se především o dohadnou položku za vodné a stočné ve výši 64,1 mil. Kč (2009: 62,5 mil. Kč).

Jiné pohledávky v roce 2010 vykazují výši 84,4 mil. Kč (2009: 79,2 mil. Kč). Z toho pohledávka z titulu dotace SFŽP na „Skupinový projekt Labe-Loučná ve částce 62,7 mil. Kč (2,5 mil. EUR), jedná se o pozastávku dotace v souladu s Rozhodnutím SFŽP, reg.č. IS SFŽP 70300513. Dotace byla v průběhu financování akce poskytována do výše 80 % (10 mil. EUR) a zbývající část 2,5 mil. EUR bude uvolněna v závislosti na splnění stanovených podmínek.

12 Peněžní prostředky a peněžní ekvivalenty

Peníze, peněžní ekvivalenty (v Kč)

	Peníze
Stav k počátku období k 1.1.	97 635 013,76
Pohyb za období	37 414 124,31
Stav na konci období k 31.12.	135 049 138,07

Účetní hodnota peněz a peněžních ekvivalentů odpovídá jejich reálné hodnotě.

13 Půjčky a úvěry

Půjčky a úvěry (závazky)

	Netto hodnota k 31.12.2010	Netto hodnota k 31.12.2009
Úvěry (úvěr, kontokorent, ostatní půjčky)	768 144	739 000
Návratné finanční výpomoci	33 937	37 036
Bezáročné půjčky (ČMZRB) se státní zárukou	36 133	44 356
Celkem	838 214	820 392
Mínus splátky splatné za více než jeden rok	-776 469	-758 972
Bankovní úvěry a přečerpání účtů splatné do jednoho roku	61 745	61 420

Rozbor dlouhodobých půjček a úvěrů

	Netto hodnota k 31.12.2010	Netto hodnota k 31.12.2009
Splatné déle než 1 rok	776 469	758 972
Celkem	776 469	758 972

Rozbor krátkodobých půjček a úvěrů

	Netto hodnota k 31.12.2010	Netto hodnota k 31.12.2009
Krátkodobá část dlouhodobých úvěrů	58 175	45 259
Jiné krátkodobé půjčky a úvěry	3 570	16 161
Celkem	61 745	61 420

Rozpis splátek závazků na financování investičních akcí (v tis. Kč):

	Věřitel	Výše závazku celkem (předpis)	Splát. do roku:	Splaceno do 31.12.2010	Zůstatek závazku k 31.12.2010 celkem	v tom:	
						krátkodobá část	dlouhodobá část
1	NFV (bezúročná) na inv. akce MF	35 695	2012	29 000	6 695	3 570	3 125
2	Úvěry se státní zárukou (bezúročné) na inv. akce ČMZRB, a.s.	82 621	2021	46 488	36 133	8 224	27 910
3	Úvěr - splátka kupní ceny za BČOV Pardubice Synthesia Semtín	200 000	2015	100 000	100 000	24 000	76 000
4	Úvěr - splátka kupní ceny za BČOV Pardubice ČSOB, a.s.	285 000	2025	13 186	271 814	14 914	256 900
5	Úvěr-na inv.akci Skupinový projekt Labe-Loučná ČSOB, a.s.	404 962	2026	8 631	396 331	8 010	388 320
6	NFV na inv. akci Labe-Loučná SFŽP	30 270	2019	3 028	27 242	3 028	24 214
CELKEM		x	x	200 333	838 214	61 745	776 469

Pozn.:

NFV = návratná finanční výpomoc

MF = ministerstvo financí ČR

ČMZRB = Českomoravská záruční a rozvojová banka

ČSOB = Československá obchodní banka

SFŽP = Státní fond životního prostředí ČR

Návratné finanční výpomoci a půjčky (MF a ČMZRB) mají charakter bezúročných půjček (úvěrů) na pořízení dlouhodobého majetku při nulových úrokových sazbách, a to jako „zvýhodněné“ bezúročné půjčky se státní zárukou. Položky dlouhodobých bankovních úvěrů a návratných finančních výpomocí jsou zajištěny zástavním právem k pozemkům, budovám a stavbám zejména ve prospěch ČMZRB, a.s. a ČSOB, a.s.

Účetní zůstatková hodnota zastaveného majetku k 31.12.2010 je ve výši 590 mil. Kč (2009: 331 mil. Kč).

Výše nesplacené půjčky od Synthesia, a.s. (viz. výše ř. 3) za nákup BČOV k 31.12.2010 činí 100 mil. Kč. Půjčka k prodávajícímu Synthesia, a.s. a je splatná ve 100 pravidelných měsíčních splátkách počínaje měsícem listopad 2006.

Výše nesplaceného úvěru ČSOB (viz. výše ř. 4) za nákup BČOV k 31.12.2010 činí 271,8 mil. Kč. Úvěrová smlouva s ČSOB, a.s. na nákup BČOV ve výši 285mil. Kč byla uzavřena dne 21.10.2009 (tímto byl ukončen směnečný program na předmětný nákup). Úvěr je zajištěn zástavním právem k nemovitostem a movitým věcem ve vlastnictví společnosti a dále i ručením na základě prohlášení ručitele Statutárního města Pardubice do souhrnné výše zajišťovaného závazku v částce 183 mil. Kč.

Výše nesplaceného úvěru ČSOB (viz. výše ř. 5) na financování investiční výstavby Skupinový projekt Labe-Loučná k 31.12.2010 činí 396,3 mil. Kč, v tom: tranše „B“ 326,3 mil. Kč (13,018 mil. EUR) a tranše „A“ 70 mil. Kč.

Výše nesplacené návratné finanční výpomoci na investiční akci Skupinový projekt Labe-Loučná (viz. výše ř. 6) přijatá od SFŽP je k 31.12.2010 ve výši 27,2 mil. Kč. Půjčka je splácena dle splátkového kalendáře počínajíc měsícem březen 2010 v pravidelných čtvrtletních splátkách do roku 2018.

V rámci připravované investiční akce „Modernizace BČOV“ společnost uzavřela s ČSOB, a.s. (na základě výběrového řízení) smlouvu o úvěru dne 21.10.2009 ve formě úvěrového limitu do výše 141 mil. Kč. Tento úvěr nebyl v roce 2009 ani v roce 2010 čerpán.

14 Obchodní a jiné závazky

Obchodní a jiné závazky

Druh závazku	Zůstatek k 31.12.2010	Zůstatek k 31.12.2009
Dlouhodobé závazky 1)	71 887	64 738
Krátkodobé závazky	47 630	219 039
<i>v tom: závazky z obchodních vztahů</i>	<i>38 768</i>	<i>137 771</i>
<i>daně, dotace, soc. a zdrav.pojištění, zaměstnanci</i>	<i>9 506</i>	<i>8 082</i>
<i>dohadné účty pasivní</i>	<i>-3 103</i>	<i>4 215</i>
<i>jiné závazky</i>	<i>2 459</i>	<i>68 971</i>
Celkem	119 517	283 777

1a) dlouhodobé závazky (jiné závazky) z titulu NFV ve výši 27.338,7 tis. Kč jsou řádně spláceny dle příslušných spátkových kalendářů

1b) dlouhodobé závazky (jiné závazky) z titulu odložené daně ve výši 44.548,3 tis. Kč

15 Odložená daň

Odložená daň

Odložený daňový závazek	Rozdíl daňových a účetních zůstatkových cen dlouhodobého majetku	Celkem
Stav k začátku běžného období	35 639	35 639
Účtováno do výsledovky	8 909	8 909
Stav ke konci běžného období	44 548	44 548

16 Základní kapitál

Základní kapitál

	Akcie na jméno v listinné podobě	Akcie na majitele ISIN CZ 0009064150	Akcie se zvl.právy ISIN 770940002817	Celkem
Počáteční stav k 1.1.2009	1 002 423	76 339		1 078 762
Zvýšení základního kapitálu nepeněžitými vklady	103 617			103 617
Stav na konci období k 31.12.2009	1 106 040	76 339	0	1 182 379

	Akcie na jméno v listinné podobě	Akcie na majitele ISIN CZ 0009064150	Akcie se zvl.právy ISIN 770940002817	Celkem
Počáteční stav k 1.1.2010	1 106 040	76 339	0	1 182 379
Zvýšení základního kapitálu peněžitými vklady	70 180			70 180
Stav na konci období k 31.12.2010	1 176 220	76 339	0	1 252 559

Základní kapitál společnosti k 31.12.2010 činí 1 252 559 tis. Kč ve jmenovité hodnotě 1 000,- Kč za akcii. Základní kapitál je celý splacen.

O zvýšení základního kapitálu společnosti rozhoduje valná hromada akcionářů společnosti.

Zvyšuje-li se základní kapitál nepeněžními vklady, musí představenstvo předložit valné hromadě písemnou zprávu ve kterém uvede důvody upisování akcií nepeněžními vklady a odůvodnění výše navrhovaného emisního kursu či způsobu jeho určení.

Kmenové akcie jsou klasifikovány jako vlastní kapitál.

Společnost v průběhu účetního období nenabyla a nemá v držení vlastní akcie.

17 Kapitálové fondy

O rozdělení zisku společnosti rozhoduje valná hromada na návrh představenstva po přezkoumání tohoto návrhu dozorčí radou.

Zisk společnosti dosažený v účetním období po splnění daňových povinností podle obecně závazných daňových předpisů, po přidělu do rezervního fondu a případně jiných fondů společnosti a po rozdělení na další účely schválené valnou hromadou lze použít k výplatě dividend a tantiém.

Společnost rozděluje vykázaný hospodářský výsledek po zdanění do následujících fondů:

- **zákonný rezervní fond** (doplňuje se ve výši minimálně 5 % z čistého zisku za uplynulé účetní období a to do doby, kdy jeho výše dosáhne 20 % základního kapitálu),
- **statutární fondy** – ve smyslu stanov akciové společnosti lze vytvářet i další fondy - sociální fond, fond investic (mimo zákonného rezervního fondu) a přispívat do nich ze svého čistého zisku. Tvorba a použití těchto fondů se řídí pravidly stanovenými na základě kolektivního vyjednávání a usnesení valné hromady.

Řízení kapitálu:

Řízení vlastního kapitálu společnosti podléhá rozhodnutí valné hromady akcionářů společnosti.

18 Tržby

Výnosy (tržby)

	2010	2009
Tržby za vodné a stočné	491 786	465 909
Ostatní tržby (stavební,doprava,prodej zboží, nájemné apod.)	71 897	75 851
Ostatní výnosy	22 907	4 742
Celkem	586 590	546 502

19 Ostatní provozní výnosy

Ostatní provozní výnosy v roce 2010 vykazují celkovou výši: 2,3 mil. Kč. Jedná se zejména o přijaté náhrady od pojišťoven, provozní dotace, poradenské služby apod..

20 Odpisy

Odpisy

	2010	2009
Odpisy dlouhodobého majetku	131 238	119 056

V roce 2010 došlo k zařazení převážené části pořízeného majetku v rámci investiční akce Skupinový projekt Labe-Loučná. Zařazení tohoto majetku do užívání zvýší hodnotu odpisů i v následujících letech dle příslušného odpisového plánu společnosti.

21 Finanční náklady/výnosy

Finanční náklady/výnosy

	2010	2009
Nákladové úroky	14 863	19 218
Výnosové úroky	1 408	1 351
Ostatní finanční náklady	4 855	20 914
Ostatní finanční výnosy	18 603	16 566

Ostatní finanční náklady a výnosy jsou ovlivněny proúčtováním kurzových zisků a ztrát v průběhu roku 2010 v souvislosti s investiční výstavbou Skupinový projekt Labe-Loučná.

22 Zaměstnanci spol., osobní náklady a poskytnutá peněžní plnění

Zaměstnanci	2010	2009
Kategorie: Dělníci	155	156
THP (technicko-hosp.prac.)	81	78
Celkem	236	234

Zaměstnanci společnosti, osobní náklady

	Zaměstnanci celkem		z toho: řídicích prac.	
	2010	2009	2010	2009
Průměrný přepočtený počet zaměstnanců	236	234	4	4
Mzdové náklady	72 106 898	68 858 896	3 964 342	3 762 670
Odměny členům statutárních orgánů spol.	258 180	155 275	75 000	75 000
Odměny členům dozorčích orgánů spol.	236 700	231 000	94 200	94 200
Náklady na sociální zabezpečení	24 539 343	22 933 803	1 388 454	1 298 722
Sociální náklady	779 929	792 872	16 000	14 000
Osobní náklady celkem	97 921 050	92 971 846	5 537 996	5 244 592

Poskytnutá peněžitá či jiná plnění

Výše peněžního a naturálního plnění stávajícím členům orgánů						
Druh plnění	statutárních		řídicích		dozorčích	
	2 010	2 009	2 010	2 009	2 010	2 009
Půjčky a úvěry	0	0	0	0	0	0
Poskytnuté záruky	0	0	0	0	0	0
Důchodové připojištění	0	0	61 200	48 000	0	0
Bezplatné užívání os. Auta	0	0	9 000	9 000	0	0
Jiné	0	0	0	0	0	0
Celkem	0	0	70 200	57 000	0	0

23 Zisk na akcii

	2009	2008
Zisk připadající na akcionáře společnosti (v tis. Kč)	31 933	40 283
Základní ukazatel zisku na akcii (v Kč)	27,00	37,34

24 Transakce se spřízněnými osobami

Za spřízněnou osobu je považováno Město Pardubice (osoba s podstatným vlivem na hlasovacích právech ve společnosti).

	2010	2009
Fakturované tržby za vodné a stočné	18 279	17 317

Kompletní zpráva o vztazích mezi ovládající a ovládanou osobou je uvedena ve výroční zprávě společnosti za rok 2010 jako její nedílná součást.

K 31.12.2010 nemá společnost za Městem Pardubice žádné významné pohledávky.


25 Události po rozvahovém dni

1. V měsíci únor 2011 společnost realizovala s ČSOB, a.s. forward nákup EUR/CZK. Termínovaný (forward) kurz ve výši 24,17 EUR/CZK ke dni vypořádání (30.6.2011), částka základní měny 10,5 mil. EUR (přijatý úvěr na investiční akci Skupinový projekt Labe-Loučná), referenční měna 253,8 mil. Kč. Současně společnost uzavřela s ČSOB, a.s. „Dodatek č. 7 ke smlouvě o úvěru. Úvěr (peněžní prostředky ve výši 253,8 mil. Kč) bude splácen v pravidelných čtvrtletních splátkách od 30.9.2011 do 30.6.2026.
2. Na základě žádosti znečišťovatele (provozovatele BČOV) VEOLIA VODA ČESKÁ REPUBLIKA, a.s. obdržel VAK, a.s. – investor investiční akce Modernizace BČOV v měsíci únoru 2011 „Rozhodnutí ČIŽP“ o odkladu placení poplatků za vypouštění odpadních vod do vod povrchových ze zdroje znečišťování BČOV Pardubice ve výši 80 % stanovených poplatků pro tento zdroj znečišťování. V případě, že budou dodrženy všechny podmínky pro následné prominutí části poplatků dle § 97, odst. 1 vodního zákona a ČIŽP o tomto prominutí kladně rozhodne, bude prominutá část poplatků označena za dotaci podle § 47 odst. 4 vyhlášky č. 500/2002 Sb. a konečným příjemcem takto prominuté části poplatků dle Smlouvy o převedení finančních prostředků na financování zařízení ke snížení znečištění odpadních vod“ bude stavebník „BČOV Pardubice modernizace“ společnost Vodovody a kanalizace Pardubice, a.s. Odklad poplatků byl přiznán od 1. 8. 2010, tj. na 5 měsíců roku, celková předpokládaná výše odložených poplatků v roce 2010 činí 7 013,7 tis. Kč.

V Pardubicích dne 24.3. 2011

Sestavil a zpracoval: ing. Ivana Nagyová

Statutární orgán:


Ing. Michal Koláček

Zpráva
Nezávislého auditora
o ověření účetní závěrky
k 31. 12. 2010

společnosti
Vodovody a kanalizace Pardubice,
a.s.

zprávu předkládá:

SYSTEMA AUDIT a.s.

číslo auditorského oprávnění 237

Sukova 1935

530 02 Pardubice

Zpráva je určena akcionářům společnosti Vodovody a kanalizace Pardubice, a.s..

SYSTEMA AUDIT a.s.

Ověřili jsme příloženou účetní závěrku, tj. rozvahu k 31.12.2010, výkaz zisku a ztráty přehled o změnách vlastního kapitálu a přehled o finančních tocích za období od 1.1.2010 do 31.12.2010 a přílohu této účetní závěrky, včetně popisu použitých významných účetních metod, společnosti Vodovody a kanalizace Pardubice, a.s., Teplého 2014, 530 02 Pardubice, IČ: 60 10 86 31 identifikované v této účetní závěrce.

Odpovědnost statutárního orgánu účetní jednotky za účetní závěrku

Za sestavení a věrné zobrazení účetní závěrky v souladu s českými účetními předpisy odpovídá statutární orgán společnosti Vodovody a kanalizace Pardubice, a.s.. Součástí této odpovědnosti je navrhnout, zavést a zajistit vnitřní kontroly nad sestavováním a věrným zobrazením účetní závěrky tak, aby neobsahovala významné nesprávnosti způsobené podvodem nebo chybou, zvolit a uplatňovat vhodné účetní metody a provádět dané situaci přiměřené účetní odhady.

Odpovědnost auditora

Naší úlohou je vydat na základě provedení auditu výrok k této účetní závěrce. Audit jsme provedli v souladu se Zákonem o auditorech a Mezinárodními auditorskými standardy a souvisejícími aplikačními doložkami Komory auditorů České republiky. V souladu s těmito předpisy jsme povinni dodržovat etické normy a naplánovat a provést audit tak, abychom získali přiměřenou jistotu, že účetní závěrka neobsahuje významné nesprávnosti.

Audit zahrnuje provedení auditorských postupů, jejichž cílem je získat důkazní informace o částkách a skutečnostech uvedených v účetní závěrce. Výběr auditorských postupů závisí na úsudku auditora, včetně posouzení rizik, že účetní závěrka obsahuje významné nesprávnosti způsobené podvodem nebo chybou. Při posuzování těchto rizik auditor přihlídně k vnitřním kontrolám, které jsou relevantní pro sestavení a věrné zobrazení účetní závěrky. Cílem posouzení vnitřních kontrol je navrhnout vhodné auditorské postupy, nikoliv vyjádřit se k účinnosti vnitřních kontrol. Audit též zahrnuje posouzení vhodnosti použitých účetních metod, přiměřenosti účetních odhadů provedených vedením i posouzení celkové prezentace účetní závěrky.

Domníváme se, že získané důkazní informace tvoří dostatečný a vhodný základ pro vyjádření našeho výroku.

Výrok auditora

Podle našeho názoru účetní závěrka podává věrný a poctivý obraz aktiv, pasiv a finanční situace společnosti Vodovody a kanalizace Pardubice, a.s. k 31.12.2010 a nákladů, výnosů a výsledku jejího hospodaření a peněžních toků za rok 2010 v souladu s českými účetními předpisy.

SYSTEMA AUDIT a.s.

Sukova 1935, Pardubice

číslo auditorského oprávnění 237

ing. Daniel Čížek

číslo auditorského oprávnění 1868



v Pardubicích dne 24.3.2011

Zpráva dozorčí rady VAK Pardubice a.s.
o kontrolní činnosti, včetně stanoviska k účetní závěrce, zprávě statutárního orgánu společnosti a návrhu rozdělení zisku za rok 2010.

V souladu s příslušnými ustanoveními obchodního zákoníku a § 36 stanov akciové společnosti Vodovody a kanalizace Pardubice, prováděla dozorčí rada kontrolu výkonu v působnosti představenstva a uskutečňování podnikatelské činnosti společnosti.

Dozorčí rada se na svých jednáních v průběhu roku 2010 zabývala zejména:

- pravidelnou kontrolou hospodářských výsledků společnosti, včetně hodnocení finanční situace,
- obchodní politikou společnosti – zejména problematikou vývoje salda pohledávek a cenotvorbou v oblasti vodného a stočného,
- prověřením způsobu zadávání zakázek a výběru dodavatelů v oblasti investiční činnosti a.s. a dodavatelských oprav,
- mzdovou politikou společnosti – dodržováním vnitřních předpisů a.s. a dohod vyplývajících z Kolektivní smlouvy
- plněním podnikatelského záměru společnosti v oblasti investiční výstavby a oprav infrastrukturního majetku například:
 - 1) vodovody
 - vodovod Hrachoviště-Býšť,
 - vodovod přivaděč Mikulovice,
 - vodovod Vysoké Chvojno-Chvojenec,
 - vodovod Srnojedy,
 - vodovod Pardubice u pekáren.
 - 2) kanalizace
 - kanalizace Železničního Pluku Pardubice,
 - kanalizace Fibichova Přelouč,
 - kanalizace Horní Jelení.
 - 3) čistírny odpadních vod
 - Dašice, oprava aerace,
 - Přelouč, oprava zahušťování kalu.

Mimo tuto činnost dozorčí rada průběžně projednávala postup prací při přípravě podkladů pro „Modernizaci BČOV Pardubice“ a zpracování změny žádosti na dotaci z Operačního programu Životní prostředí.

Dále sledovala vyhodnocení stavby a financování skupinového projektu Labe-Loučná..

Zvláštní pozornost byla věnována přezkoumání roční účetní závěrky, zprávě statutárního orgánu společnosti, zprávě auditora o ověření účetní závěrky k 31.12. 2010 a návrhu na rozdělení zisku. Dozorčí rada konstatuje, že účetní závěrka byla sestavena v souladu s Českými účetními standardy a podává obraz o skutečné finanční situaci, nákladech, výnosech a výsledku hospodaření za rok 2010.

Na jednání dozorčí rady dne 7.4. 2011 byla členy dozorčí rady účetní závěrka, zpráva statutárního orgánu a tato zpráva projednána a odsouhlasena.

Dozorčí rada navrhuje na základě přezkoumaných dokumentů a dlouhodobě vykazující stabilitu hospodaření společnosti a pozitivní výrok auditora valné hromadě schválit za rok 2010 roční účetní závěrku a návrh na rozdělení zisku.

Blanka Zaklová

Blanka Zaklová
předseda dozorčí rady