

Výroční zpráva 2007

***Vodovody a kanalizace Pardubice
akciová společnost***



1. Základní údaje o emitentovi

Obchodní jméno:	Vodovody a kanalizace Pardubice, a.s.
Sídlo:	Teplého 2014, Pardubice
PSČ:	530 02
IČO:	60108631
Zápis v obchodním rejstříku:	Krajský soud v Hradci Králové v oddíle B, vložce č. 999 ke dni 1.1.1994
Forma založení :	Zakladatelskou listinou ze dne 12.10.1993 ve formě notářského zápisu
Právní forma:	akciová společnost

Společnost byla založena jako akciová společnost Fondem národního majetku České republiky se sídlem v Praze 2, Rašínovo nábřeží 42 podle § 172 obchodního zákoníku. Jediným zakladatelem je Fond národního majetku ČR, na který přešel majetek státního podniku ve smyslu § 11 odst. 2. zákona č. 92/1991 Sb. ve znění zákona č. 210/1993 Sb.

Předmět podnikání dle Stanov akciové společnosti článku 5 :

1. Provozování vodovodů a kanalizací
2. Podnikání v oblasti s nebezpečnými odpady
3. Podnikání v oblasti nakládání s odpady s výjimkou nebezpečných odpadů
4. Vodoinstalátérství, topenářství
5. Analýza vody
6. Provádění staveb včetně jejich změn, udržovacích prací na nich a jejich odstraňování
7. Vyhledávání a vytyčování inženýrských sítí
8. Dodávky zemních prací a výkonů pomocí stavebních mechanismů
9. Silniční motorová doprava nákladní
10. Koupě zboží za účelem jeho dalšího prodeje a prodej
11. Hostinská činnost

Společnost nemá uzavřenou smlouvu s bankou nebo jinou k tomu oprávněnou osobou, jejímž prostřednictvím mohou majitelé akcií zdarma uplatňovat svá majetková práva spojená s těmito cennými papíry.

Dokumenty a materiály, které jsou uváděny nebo ze kterých jsou čerpány údaje do této výroční zprávy, jsou k nahlédnutí v sídle emitenta na adrese : Teplého 2014, 530 02 Pardubice.

2. Údaje o základním kapitálu

Základní kapitál společnosti činí 1 074 255 000,- Kč a je rozvržen na :

997 915 ks akcií na jméno o jmenovité hodnotě 1 000,- Kč - v listinné podobě
76 339 ks akcií na majitele o jmenovité hodnotě 1 000,- Kč - ISIN CZ 0009064150
1 ks akcie na jméno o jmenovité hodnotě 1 000,- Kč - ISIN 770940002817

Základní kapitál je celý splacen.

Emitent není součástí koncernu a nemá organizační složku v zahraničí.

Emitent v průběhu účetního období nenabyl a nemá v držení vlastní akcie.

Statutární město Pardubice, vlastní 43,16 % akcií na jméno s výkonem hlasovacího práva 35 % z celkového počtu hlasů připadajících na vydané akcie společnosti.

2.1 Údaje o cenných papírech

Akcie jsou registrované (veřejně obchodovatelné) s výjimkami uvedenými v ustanovení § 13 stanov akciové společnosti. Jedna akcie na jméno je neregistrovaná (tj. veřejně neobchodovatelná). Byla se souhlasem valné hromady konané dne 22.6. 2005 Ministerstvem financí ČR převedena na Město Lázně Bohdaneč.

Dne 31.5.2007 se konala valná hromada společnosti, která schválila:

- výroční zprávu, roční účetní závěrku, návrh na rozdělení zisku za rok 2006,
- změnu stanov,
- odvolání a volbu členů představenstva společnosti,
- odvolání a volbu členů dozorčí rady společnosti,
- smlouvy o výkonu funkce člena představenstva, dozorčí rady a jejich odměn

Omezení převoditelnosti:

- ◆ akcie na jméno, jakož i všechna práva s ní spojená, jsou převoditelná pouze s předchozím souhlasem valné hromady společnosti
- ◆ valná hromada společnosti je povinna odmítnout udělení souhlasu k převodu akcií na jméno jakož i všech práv s ní spojených, v případech, kdy nepůjde o převod mezi :
 - stávajícími akcionáři, držiteli akcií na jméno, nebo
 - stávajícím akcionářem, držitelem akcií na jméno a územním samosprávným celkem (obcí)
- ◆ hlasovací právo akcionáře se řídí hodnotou jeho akcií, přičemž každých 1 000,- Kč jmenovité hodnoty akcie představuje jeden hlas
- ◆ výkon hlasovacího práva jednoho akcionáře je omezen nejvyšším přípustným počtem platných hlasů, který činí 35 % z celkového počtu hlasů připadající na vydané akcie společnosti
- ◆ dividendy jsou splatné v termínu, které určí valná hromada prostřednictvím poštovních poukázek, převodem na účet, nebo výplatou přímo v sídle společnosti,

dividendy nebyly dosud vypláceny a časovém horizontu nejbližších let se nepředpokládá jejich výplata

- ♦ akcie v zaknihované podobě jsou povoleny veřejně obchodovat na trhu RM – SYSTÉMU

Za rok 2007 byla zpracována zpráva mezi ovládající a ovládanou osobou a o vztazích mezi ovládající osobou a ostatními osobami ovládanými stejnou ovládací osobou podle § 66a) Obchodního zákoníku. Zpráva statutárního orgánu společnosti o vztazích mezi propojenými osobami je přílohou výroční zprávy.

Organizační struktura společnosti:

Akciová společnost člení se na ředitelství společnosti a výrobní provozy.

V čele společnosti je ředitel Ing. Josef Fedák, který byl na základě výběrového řízení dne 22. 3. 2007 do této funkce představenstvem jmenován. V pověření tuto funkci taktéž vykonával od 1.1.2007 až do nového jmenování. S účinností od 1.5.2007 představenstvo schválilo novou strukturu ředitelství společnosti, kterou tvoří úsek ředitelský, obchodně ekonomický, výrobní a technický.

3. Údaje o činnosti emitenta registrovaného cenného papíru

Zpráva představenstva o hospodaření, podnikatelské činnosti a stavu majetku

3.1 Strategie hospodářské činnosti

Vodovody a kanalizace Pardubice, a.s. je akciovou společností smíšeného typu s převažující činností provozování vodovodů a kanalizací. Společnost předpokládá udržení dominantního postavení na trhu v oboru zásobení pitnou vodou z veřejných vodovodů odpovídající svoji kvalitou normě, odkanalizování a čištění odpadních vod s vyhovující účinností. Hlavním cílem je neustále upevňovat a zkvalitňovat svůj vztah k zákazníkům. K tomuto účelu byla zřízena zákaznická informační centra na středisku v Přelouči a v Holicích, která zaručí odběratelům kvalitní obchodní servis i mimo sídlo společnosti v Pardubicích.

Údaje o hospodaření společnosti

Činnost	2007 (IFRS)	2006 (IFRS)
Výnosy celkem v tis. Kč	507 864	451 093
v tom: – vodné	190 551	179 782
– stočné	225 433	213 224
– ostatní	91 880	58 087
Náklady celkem v tis. Kč	464 524	426 414
v tom: – osobní náklady	85 987	82 849
– suroviny, mat. energie ap	236 708	226 173
– odpisy	123 438	106 729
– ostatní	18 391	10 663
Hospodářský výsledek před zdaněním	43 340	24 679

Hodnota celkových nákladů a výnosů ve výše uvedené tabulce je vykazována dle příslušných účetních nákladových a výnosových položek.

Výkaz zisku a ztrát v Účetní závěrce sestavené podle IFRS za období od 1.1. 2007 do 31.12.2007 obsahuje agregaci položek ostatních provozních výnosů a ostatních s nimi souvisejících nákladů.

3.2 Komentář k vývoji finančního hospodaření

Akciová společnost je stabilní vodohospodářskou společností v oblasti dodávky vody a odvádění odpadních vod. Hospodářskou a finanční strategií společnosti je udržet kvalitu poskytovaných služeb, efektivnost a finanční stabilitu.

V roce 2007 výnosy dosáhly 507 864 tis. Kč a oproti stejnému období minulého roku byly vyšší o 56 771 tis. Kč což je o 12,58 % více.

Tržby z výrobních činností se na celkových tržbách podílejí 89 % a byly oproti roku 2006 vyšší o 4,91 %. Roční plán tržeb za vodné byl splněn na 101,29 % a stočného na 100,9 %,

Výnosy z ostatních činností v objemu 91 880 tis. Kč byly oproti roku 2006 vyšší o 63,22 %. Byly dosaženy na výkonech: stavebně montážní činnost, nestavební prací kanalizační, dopravy, nájemného BČOV a nebytových prostor a ostatních doplňkových tržeb. Tyto doplňkové činnosti slouží zejména pro zajištění hlavních činností, a to v případě ekonomické výhodnosti.

Náklady byly čerpány ve výši 464 524 tis. Kč a oproti stejnému období minulého roku byly vyšší o 38 110 tis. Kč, což je o 8,93 % více. Osobní náklady byly čerpány v souladu s podmínkami schválených v kolektivní smlouvě. Vyšší čerpání nákladů oproti roku 2007 bylo u spotřeby materiálů o 10 535 tis. Kč, čištění odpadních vod na BČOV Pardubice o 1 526 tis. Kč, oprav hmotného majetku o 9 615 tis. Kč, energií o 967 tis. Kč apod. Zařazením nově pořízených investic do užívání došlo k nárůstu v odpisech hmotného majetku o 16 709 tis. Kč. U ostatních nákladů se na nárůstu podílí úhrada úroků.

Za rok 2007 byl vytvořen kladný hospodářský výsledek ve výši 43 340 tis. Kč

Za účetní období bylo auditorovi vyplaceno za auditorské ověření roční účetní závěrky 70 000,- Kč, za daňové poradenství 94 600,- Kč a účetní a ekonomické poradenství 216 720,- Kč.

Společnost nemá závislost na patentech nebo licencích, průmyslových, obchodních nebo finančních smlouvách, které by měly zásadní negativní význam pro podnikatelskou činnost. Proti společnosti v rámci obchodních aktivit v průběhu posledních dvou účetních období nebyly podány žádné soudní žaloby.

Akciová společnost neprovádí aktivity spojené s výzkumem či vývojem nových výrobků. Veškerá produkce je dodávána do tuzemska.

3.3 Přehled o průměrném přepočteném stavu pracovníků a mzdovém vývoji

Průměrný přepočtený stav zaměstnanců byl ve sledovaném období 253 osob. Oproti stejnému období minulého roku došlo ke snížení stavu o 2 pracovníky.

Ve společnosti jsou zaměstnanci zařazováni do tarifních stupňů s rozpětím stanoveným kolektivní smlouvou dle Jednotného katalogu MPSV ČR. Smlouvy o mzdě byly uzavřeny s ředitelem a náměstkou společnosti, dále byla smluvní mzda sjednána s vedoucími jednotlivých provozů společnosti. Smluvní měsíční mzda výkonného ředitele byla schválena představenstvem 58 400,- Kč. Na základě zhodnocení plnění pracovních a funkčních povinností může být poskytnuta odměna ve výši až 3 měsíčních mezd. Představenstvo na základě zhodnocení plnění pracovních a funkčních povinností schválilo výplatu 3 měsíčních mezd. Zaměstnancům náleží další složky odměn v rozsahu a výši stanovené kolektivní smlouvou.

Mzdové a ostatní osobní náklady byly čerpány v objemu 61 212 tis. Kč, oproti roku 2006 došlo k nárůstu o 1 964 tis. Kč.

Kategorie	2006	2007
D + POP	174	170
THP	81	83
Celkem	255	253

3.4 Komentář k vývoji zisku

V roce 2007 byl vytvořen hospodářský výsledek před zdaněním ve výši 43 340 tis. Kč, daň z příjmu a odložený daňový závazek ve výši 8 406 tis. Kč. Hospodářský výsledek za účetní období roku 2007 tedy vykazuje výši 34 934 tis. Kč. Tímto byl vytvořen předpoklad dostatečných zdrojů k naplnění jednotlivých fondů.

Základní ukazatel zisku na akcii (v Kč) činil:

2006..... 22,97 Kč 2007..... 32,52 Kč

Společnost dosud nevyplácela dividendy a ani s tím v blízké budoucnosti vzhledem k velké investiční angažovanosti nepočítá. Z tohoto důvodu není a nebude využíváno služby subjektu k činnosti na základě §33a) nebo §33b) zákona o cenných papírech.

3.5 Údaje o finanční situaci

Vzhledem k charakteru rozhodující hospodářské činnosti jsou výnosy akciové společnosti limitovány množstvím spotřeby dodávaných a odváděných vod a jejich cenou. Veškeré závazky jsou zpravidla hrazeny ve stanovených lhůtách. Přehled závazků a pohledávek je uveden v „Účetní závěrce sestavené podle IFRS“ za období od 1.1.2007 do 31.12.2007.

Účetní závěrka sestavená podle IFRS :

Auditorem ověřená účetní závěrka sestavená dle IFRS v rozsahu rozvahy, výkazu zisků a ztrát, výkazu změn ve vlastním kapitálu za dvě účetní období včetně komentáře je uvedena v příloze výroční zprávy.

V souladu se zákonem o účetnictví č. 563/1991 Sb., ve znění pozdějších změn a doplňků, počínaje od 1.1.2005 vznikla společnosti povinnost sestavovat účetní závěrku dle Mezinárodních standardů účetního výkaznictví (IFRS). Společnost tedy poprvé zveřejňovala účetní závěrku sestavenou podle IFRS za rok 2005. Počáteční rozvaha k 1.1.2004 byla sestavena v souladu s relevantními požadavky IFRS.

Přehled o změnách vlastního kapitálu za poslední dvě účetní období (tis.Kč)

Rok	2006 (IFRS)	2007 (IFRS)
Základní kapitál	1 074 255	1 074 255
Emisní ažio	8	8
Kapitálové fondy (ostatní fondy)	14 695	14 695
Oceňovací rozdíly	223	223
Zákonný rezervní fond	59 930	61 164
Statutární fondy	100 223	122 691
Nerozdělený zisk z minulých období (kumulované zisky/ztráty)	273 237	274 209
Čistý zisk za dané období	24 674	34 934

4. Výroba a odbytové podmínky

4.1 Výroba vody

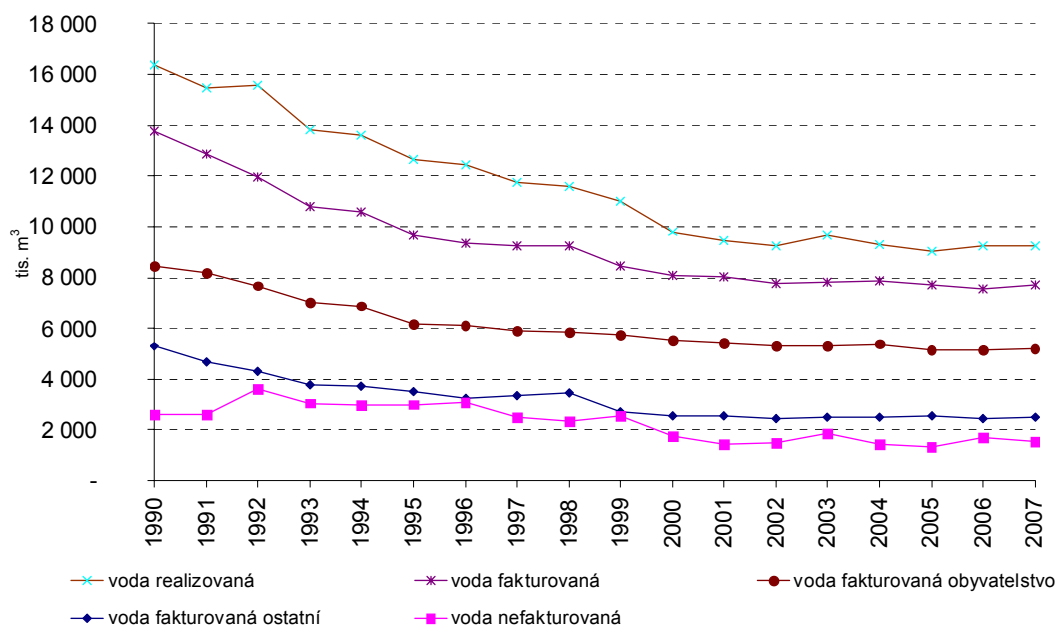
Výroba vody na jednotlivých zdrojích byla realizována v potřebných množstvích tak, aby byla zajištěna dodávka vody na jednotlivých vodovodech co do množství a kvality. Ve skupinovém vodovodu Pardubice byla výroba na vlastních zdrojích koordinována ve smyslu jednání a dohody uzavřené mezi Vodárenskou společností Chrudim, a.s. a Královéhradeckou provozní, a.s. a společností Vodovody a kanalizace Pardubice, a.s.

Na vlastních zdrojích bylo vyrobeno 7 572 tis. m³ pitné vody (tj. stejné množství jako v roce 2006).

Od Vodárenské společnosti Chrudim, a.s. bylo převzato 2 609 tis. m³ pitné vody. Královéhradecká společnost, a.s. odebrala 800 tis. m³ a společnost VODOS Kolín odebrala 123 tis. m³ (tj. o 8 tis. m³ více než v roce 2006).

V roce 2007 bylo fakturováno 7 702 tis. m³ vody, což je o 133 tis. m³ více než v roce předchozím. K největším poklesům spotřeby vody došlo u provozu společností Aliachem – pokles o 46 tis. m³, Krajské nemocnice Pardubice o 12 tis. m³ a letiště Pardubice o 17 tis. m³. Naopak k navýšení došlo u společností Foxconn – o 25 tis. m³ a Ronal – o 24 tis. m³ více.

Vývoj spotřeby pitné vody



Podíl vody nefakturované činil 1 556 tis. m³, což je o 74 tis. m³, méně než předpokládal plán.

Ztráty vody v trubní síti dosáhly hodnoty 13,03 %, tj. 1 206 tis. m³. Oproti roku 2006 došlo ke snížení ztrát v trubní síti o 0,82 %. Dosažený podíl ztrát je v porovnání s průměrem v ČR, který činí 25 %, velmi dobrý.

Kvalita dodávané pitné vody odpovídá požadavkům vyhlášce Ministerstva zdravotnictví ČR č. 376/2001. Dále pokračovalo hygienické zabezpečení úpravy vody UV zářením na úpravně vody Mokošín.

rok	voda realizovaná	voda fakturovaná	voda fakturovaná obyvatelstvo	voda fakturovaná ostatní	voda nefakturovaná
jednotky	tis. m ³	tis. m ³	tis. m ³	tis. m ³	tis. m ³
1990	16 363	13 743	8 453	5 290	2 620
1991	15 461	12 849	8 163	4 686	2 612
1992	15 574	11 967	7 673	4 294	3 607
1993	13 837	10 788	7 005	3 783	3 049
1994	13 586	10 603	6 877	3 726	2 983
1995	12 647	9 653	6 157	3 496	2 994
1996	12 421	9 340	6 114	3 226	3 081
1997	11 751	9 256	5 915	3 341	2 495
1998	11 579	9 263	5 830	3 433	2 316
1999	11 006	8 445	5 734	2 711	2 561
2000	9 808	8 076	5 507	2 569	1 732
2001	9 435	8 003	5 432	2 571	1 432
2002	9 259	7 771	5 330	2 441	1 488
2003	9 665	7 823	5 321	2 502	1 842
2004	9 310	7 892	5 388	2 504	1 418
2005	9 038	7 698	5 162	2 536	1 340
2006	9 250	7 569	5 135	2 434	1 681
2007	9 258	7 703	5 216	2 486	1 556

Společnost k 31.12.2007 provozovala 1 111 km vodovodní sítě, na které je napojeno 30 347 ks vodovodních přípojek o celkové délce 351 km. Na tyto vodovodní přípojky je napojeno 157 373 obyvatel, tj. 96,5 % obyvatel bývalého okresu Pardubice. Z výše uvedené délky vodovodní sítě je 9 % délky provozováno na základě provozní smlouvy pro 74 smluvních partnerů. V roce 2007 bylo uzavřeno 56 nových provozních smluv. Délka provozované vodovodní sítě se v roce 2007 zvýšila o 19 km, což je o 1,7 %.

4.2 Voda odkanalizovaná

V roce 2007 bylo odkanalizováno celkem 8 289 tis. m³, a to v následujícím členění:

domácnosti.....	4 313	tis. m ³
ostatní (bez vody srážkové).....	2 633	tis. m ³
voda srážková.....	1 343	tis. m ³

Celkové snížení množství činí 19 tis. m³ oproti roku předchozímu (snížení o 0,2 %). U jednotlivých skupin odběratelů je vývoj produkce odpadních vod oproti předchozímu roku následující:

domácnosti	zvýšení o 57 tis. m ³ (+ 1,3 %)
ostatní (bez vody srážkové)	zvýšení o 68 tis. m ³ (+ 2,6 %)
srážková voda	snížení o 144 tis. m ³ (- 10,7 %).

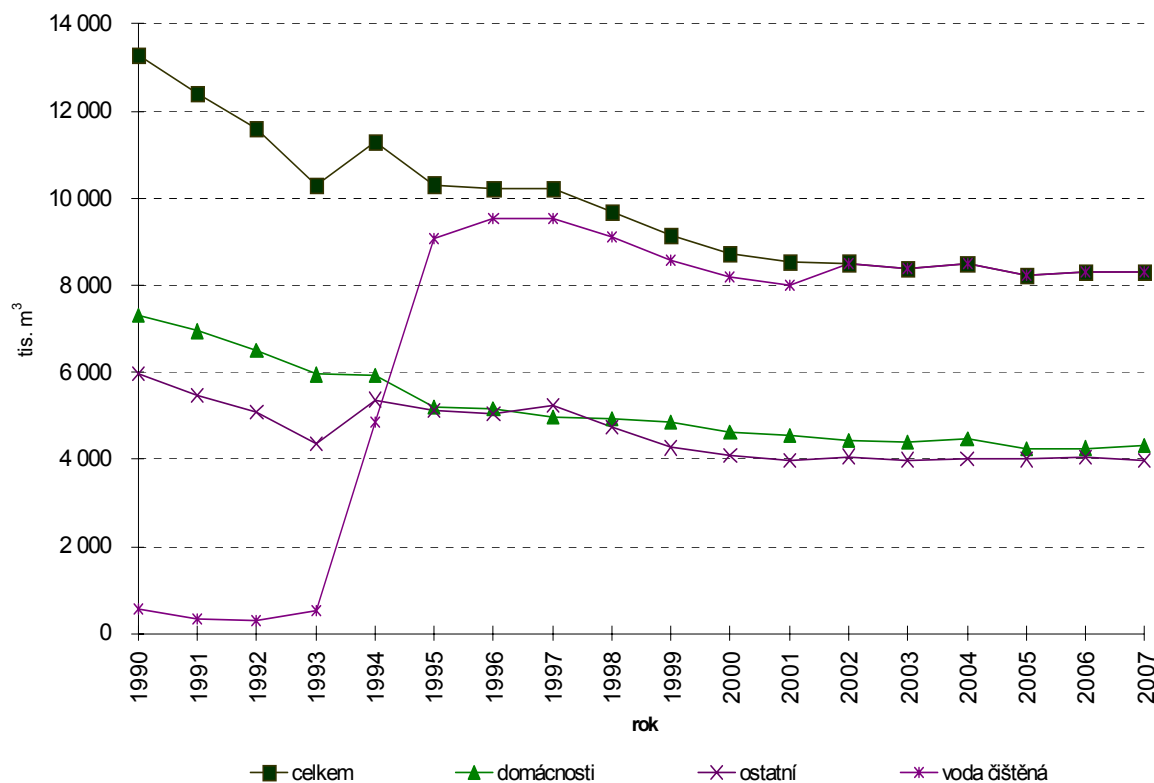
V roce 2007 došlo k mírnému zvýšení u množství produkovaných odpadních vod u skupiny obyvatelstvo. Pokles množství ve skupině srážková voda byl způsoben zavedením měření průtoku odpadních vod v areálu vojenského letiště a jeho převedením do skupiny ostatní. Nárůst ve skupině ostatní byl ovlivněn zvýšením výroby v průmyslových zónách (Staré Čivice, Černá za Bory) a zmíněným převedením vojenského letiště do této kategorie.

BČOV Pardubice

Na BČOV se čistí odpadní vody ze skupinové kanalizace Pardubice a průmyslové odpadní vody z bývalých provozů společnosti Synthesie. Provoz BČOV zajišťuje společnost Veolia voda a.s. Na BČOV se vyčistilo celkem 11 604 tis. m³ odpadních vod včetně dešťových. Z tohoto množství připadá na městské odpadní vody 9 759 tis. m³.

V průběhu roku 2007 probíhaly intenzivní projektové přípravy modernizace této BČOV tak, aby po jejich realizaci byly splněny požadavky legislativy.

Vývoj produkce odpadních vod



Vývoj odkanalizované a čištěné vody

rok	celkem	domácnosti	ostatní	voda čištěná
<i>jednotky</i>	<i>tis.m3</i>	<i>tis.m3</i>	<i>tis.m3</i>	<i>tis.m3</i>
1990	13 288	7 319	5 969	568
1991	12 403	6 946	5 457	339
1992	11 586	6 505	5 081	279
1993	10 303	5 952	4 351	526
1994	11 289	5 920	5 369	4 869
1995	10 317	5 188	5 129	9 053
1996	10 223	5 170	5 053	9 548
1997	10 218	4 966	5 252	9 545
1998	9 689	4 934	4 755	9 123
1999	9 132	4 867	4 265	8 582
2000	8 728	4 633	4 095	8 198
2001	8 518	4 556	3 962	8 002
2002	8 513	4 444	4 069	8 513
2003	8 375	4 384	3 991	8 375
2004	8 480	4 465	4 015	8 480
2005	8 242	4 244	3 998	8 242
2006	8 308	4 255	4 053	8 308
2007	8 289	4 312	3 977	8 289

Společnost k 31.12.2007 provozovala 481 km kanalizační sítě, na které je napojeno 17 133 ks kanalizačních přípojek o celkové délce 244 km. Na tyto kanalizační přípojky je napojeno 126 761 obyvatel bývalého okresu Pardubice. Z výše uvedené délky kanalizační sítě je 22 % délky provozováno na základě provozní smlouvy pro 46 smluvních partnerů. Délka provozované kanalizační sítě se v roce 2007 zvýšila o 11 km, což je o 2,3 %.

5. Investiční výstavba

Investiční akce roku 2005.....	126,1 mil. Kč
Investiční akce roku 2006.....	551,2 mil. Kč
Investiční akce roku 2007	113,9 mil. Kč

Na realizaci investičních akcí, nákup sólostrojů, zpracování projektové dokumentace, přípravu staveb v dalších letech, investic realizovaných vlastními pracovníky (aktivací) bylo v průběhu roku 2007 vynaloženo celkem 113 945 tis. Kč.

Tyto náklady byly kryty dotacemi ze státního rozpočtu ČR ve výši 14 108 tis. Kč, 8 195 tis. Kč bezúročných úvěrů se státní zárukou, dotačním podílem obcí ve výši 1 850 tis. Kč a 89 792 tis. Kč vlastními zdroji.

Pořízení investiční výstavby	2007
	(tis. Kč)
Stavební práce	41 756
Projekty, inženýrská činnost	3 739
Solostroje	2 536
BČOV Semtín modernizace	8 867
Skupinový projekt Labe – Loučná, uznatelné, neuznatelné	29 881
Investice realizované vlastními pracovníky (aktivace) - výstavba vodovodů	3 013
I. Investiční výstavba celkem	89 792
II. Dotace	14 108
III. Úvěry (bezúročné) se státní zárukou	8 195
IV. Dotace / obce /	1 850

Úhrnem I. + II. + III. + IV.	113 945
-------------------------------------	----------------

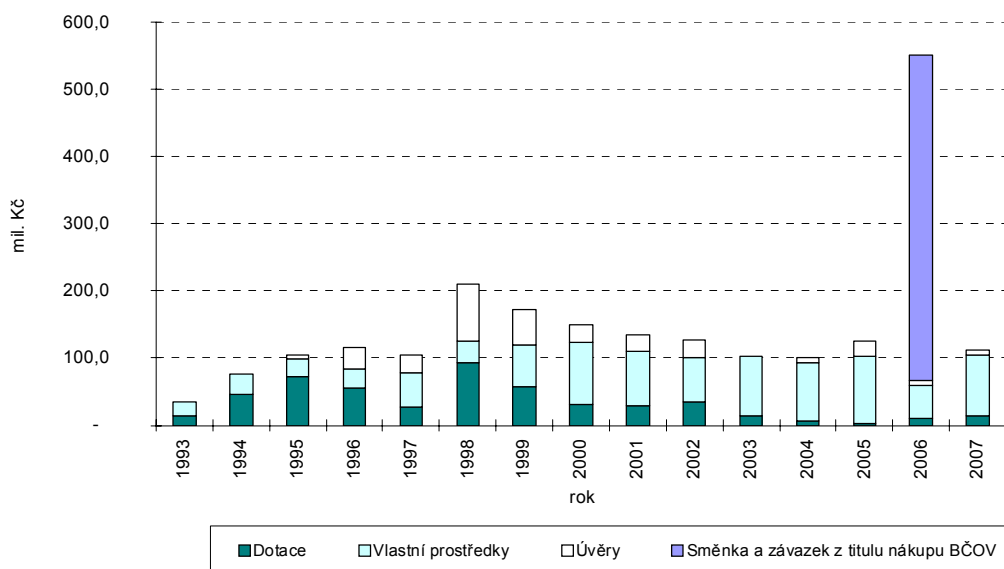
<i>Rozpis splátek</i>	
1. Návrtná finanční výpomoc (NFV)	24 324
2. Úvěry se státní zárukou (bezúročné)	7 061
3. Splátky kupní ceny za BČOV Synthesii-Semtín	24 000
Splátky NFV a úvěrů se stát. zárukou celkem	55 385

Rok	Celkem (mil. Kč)	z toho: stavby	Dotace	Vlastní prostředky	Směnka a závazek z titulu nákupu BČOV	dotace - podíl od obcí	Úvěry
1993	34,2	27,2	14,8	19,4			-
1994	77,1	62,0	46,1	31,0			-
1995	104,2	94,0	72,1	27,1			5,0
1996	116,9	106,2	55,8	27,6			33,5
1997	105,1	92,7	27,0	52,1			26,0
1998	210,6	198,1	93,8	32,5			84,3
1999	172,6	160,1	56,9	63,5			52,3
2000	148,9	117,0	30,5	92,2			26,2
2001	135,1	128,0	29,4	81,0			24,7
2002	128,0	122,3	34,4	65,5			28,1
2003	102,6	67,5	14,7	87,9			-
2004	100,8	37,2	6,3	87,0			7,5
2005	126,1	72,0	2,5	99,3			24,3
2006	551,2	522,4	10,1	48,6	485,0		7,5
2007	113,9	99,5	14,1	89,8		1,8	8,2

V průběhu roku byly dokončeny významné stavby zahájené v předcházejících letech a pokračovala realizace dalších investičních akcí jako např.:

- Skupinový projekt Labe - Loučná
- Vodovod Rokytno - Býšť
- Skladový areál VAK – dokončeno v r. 2007
- Vodovod Slepovice
- Technická obnova Přelouč
- Modernizace BČOV Pardubice
- Kanalizace Němčice RD
- Kanalizace Pardubice, Gorkého ul.
- Kanalizace Pardubice, ul. Češkova

Vývoj vynaložených investičních prostředků v období 1993 - 2007



6. Opravy dodavatelské

V roce 2007 bylo vynaloženo na opravy vodárenských, kanalizačních a ostatních zařízení 42 042 tis. Kč z toho byly provedeny opravy na vodárenském zařízení za 20 454 tis.Kč, na kanalizacích a ČOV za 17 267 tis.Kč a na ostatních zařízeních za 4 321 tis.Kč.

Práce na opravách byly prováděny na základě uzavřených smluv o dílo se zhotoviteli vybranými na základě výsledků výběrového řízení.

Nad rámec dodavatelských oprav bylo vlastními pracovníky provedeno za dalších 48 327 tis. Kč oprav na vlastních zařízeních při pravidelných opravách a odstraňování havarijních situací..

7. Komentář k vývoji zadluženosti

Akciová společnost má k 31. 12. 2007 závazky ke státnímu rozpočtu ČR ve výši 116.857 tis. Kč, které jsou postupně splatné až do roku 2018. Jedná se především o závazky z titulu návratných finančních výpomocí a „zvýhodněných“ úvěrů na investiční akce (ČOV Přelouč a Dašice, Vodovod Přelouč – Chvaletice, Vodovod Stěblová, Kanalizace Lázně Bohdaneč, Vodovod Pardubice – propojení Sever-Jih, Technická obnova vodovodu Přelouč).

Společnost uzavřela 22. 10. 2007 dodatek č.1. ke Smlouvě o kontokorentním úvěru č. 0466/06/00832 s ČSOB, a.s., úvěrový rámec do výše 22 mil. Kč může být čerpán do 31. 3. 2008 - úvěr nebyl čerpán.

Představenstvo společnosti využilo možnosti, která byla obsažena ve Smlouvě o zajištění směnečného programu a požádala ČSOB, a.s. dne 25.9.2007 o vystavení nové směnky s datem emise 4.10.2007 a splatností 3.10.2008 (směnečná suma ve výši 285 mil. Kč) na nákup BČOV Pardubice v Semtíně.

8. Komentář k vývoji pohledávek

Pohledávky z obchodního vztahů (netto) činí	44 907 tis. Kč
Z toho: do lhůty splatnosti	35 146 tis. Kč
po lhůtě splatnosti	9 761 tis. Kč

Obchodní pohledávky tvoří zejména obchodní pohledávky za odběrateli (vodné, stočné, srážková voda).

K obchodním pohledávkám za odběrateli po lhůtě splatnosti byly vytvořeny opravné položky se zůstatkem k 31. 12. 2007 ve výši 4 383 tis. Kč (jedná se především o pohledávky za odběrateli v konkursním a soudním řízení).

V průběhu posledních dvou účetních období bylo v rámci obchodních sporů vůči odběratelům provedeno:

Řešení pohledávek	2006	2007
Uzávěry vody (průměrně měsíčně)	45	55
Soudní cesta	40	20
Konkurs	5	5

9. Hospodářská a finanční situace v roce 2007 - 2008

Vodárenská společnost si uvědomuje, že oblast v zásobování pitnou vodou, odvádění a čištění odpadních vod má přirozený monopol. Proto je maximální pozornost věnována sestavování finančního a hmotného plánu a investičnímu rozvoji příštích období, s cílem efektivního využití zdrojů ve prospěch rozvoje vodohospodářských aktivit akciové společnosti v regionu.

Schválený plán v českých účetních standardech na rok 2007 navazuje na schválenou cenovou kalkulaci vodného a stočného, jsou předpoklady dosažení kladného hospodářského výsledku ve výši tis. Kč a vytvoření zdrojů k naplnění jednotlivých fondů.

Hospodářská a finanční situace - české účet.stan.	2007	2008
	<i>Skutečnost</i>	<i>Plán</i>
Výnosy celkem tis. Kč	504 313	521 248
Náklady celkem tis. Kč	458 852	476 748
Hrubý hospodářský výsledek tis. Kč	45 461	44 500
Tržby vodné	190 551	200 400
Tržby stočné	225 433	240 244
Kalkulovaná cena vodného za 1 m ³ bez DPH v Kč	23,81	25,08
Kalkulovaná cena stočného za 1 m ³ bez DPH v Kč	27,30	29,05
Dodavatelské opravy a udržování tis. Kč	42 042	40 800

I pro další výhledové roky lze předpokládat plán hospodaření s kladným hospodářským výsledkem při úměrném zvyšování výnosů a nákladů v rámci cenové politiky akciové společnosti a v souladu s Výměrem MF ČR o věcném usměrňování cen.

Plán investiční výstavby na rok 2007 je zpracován na základě znalostí a jednání o financování jednotlivých akcí, její potřebě, případně poskytnutí dotací či zvýhodněných úvěrů ze SR ČR na vodohospodářská díla. Do plánu investiční výstavby jsou dále zahrnuty investiční požadavky měst a obcí zejména pokud se týká koordinace těchto vodohospodářských staveb s rekonstrukcí komunikací, kterou připravují a financují obce či jiné organizace. Prioritou plánu investic je příprava modernizace čistírny odpadních vod Pardubice, jejíž dokončení se plánuje do konce roku 2010. Souhrnný propočtená nákladů na modernizaci včetně nákladů stavebně-technologické části NOV je 636 785 tis. Kč bez DPH. Podíl společnosti Synthesia, a.s. dle smlouvy bude 70 500 tis. Kč. Zpracovává se žádost o poskytnutí dotace v rámci Operačního programu Životní prostředí. Podíl dotace bude znám po projednání žádosti.

Další významnou investiční akcí bylo zahájení financování skupinového projektu z Fondu soudržnosti Labe – Loučná. K 31. 12. 2007 bylo proinvestováno 1,234 mil. EUR.

Dodavatelské opravy v roce 2007 na vodárenských, kanalizačních a ostatních zařízeních jsou plánovány v objemu 33 850 tis. Kč a nad rámec dodavatelských oprav se plánuje vlastními pracovníky provedení oprav v objemu 49 000 tis. Kč.

10. Údaje o statutárních orgánech emitenta

Představenstvo

- Ing. Michal Koláček předseda představenstva
nar. 27.9.1964, bytem – Růžová 124, 530 09 Pardubice
vzdělání: vysokoškolské - VUT - stavební
člen zastupitelstva města Pardubic, uvolněný k výkonu
funkce náměstka primátora, v představenstvu působí od
20.3.2003
- Ing. Josef Fedák místopředseda představenstva
nar. 17.8.1953, bytem – K Višňovce 1778,
530 02 Pardubice
vzdělání: vysokoškolské - VUT - stavební
ředitel Vodovody a kanalizace Pardubice, a.s,
v představenstvu působí od 5.6.2003
místopředseda představenstva SBD Družba Pardubice
- Ing. Jan Kislínger místopředseda představenstva
nar. 21.12.1952, bytem – Na Rybníčkách 157,
533 01 Pardubice
vzdělání: vysokoškolské - VŠE
člen zastupitelstva města Pardubic, uvolněný k výkonu
funkce náměstka primátora. v představenstvu působí
od 1. 6. 2007
předseda představenstva Bytového družstva Dubina II.
- Naděžda Hubáčková člen představenstva
nar. 30.12.1947, bytem – Školní 156, 533 54 Rybitví
vzdělání: středoškolské – SPŠ stavební
člen zastupitelstva a uvolněná k výkonu funkce starostky
obce Rybitví, v představenstvu působí od 1. 6. 2007
- Ing. Alexandr Krejčíř člen představenstva
nar. 3.4.1960, bytem – Sokolovská 2353,
530 02 Pardubice
vzdělání: vysokoškolské - ČVUT
člen zastupitelstva města Pardubic, uvolněný k výkonu
funkce náměstka primátora, v představenstvu působí od
1. 6. 2007

Mgr. Ladislav Effenberk člen představenstva
nar. 21.10.1955, bytem – Dukelská 775, 534 01 Holice
v Čechách
vzdělání: vysokoškolské - přírodovědecká fakulta
člen zastupitelstva města uvolněný k výkonu funkce
místostarosty města Holice v Čechách, v představenstvu
působí od 24.2.2000
místopředseda DR Lesní Družstvo Vysoké Chvojno s.r.o.

Jaroslav Kocourek člen představenstva
nar. 22.8.1947, bytem – Pionýrů 1220, 535 01 Přelouč
vzdělání: středoškolské - SPŠS
vedoucí provozu Vodovody a kanalizace Pardubice, a.s.,
delegovaný do představenstva zastupitelstvem města
Přelouč, v představenstvu působí od 5.6.2003

Dozorčí rada

Blanka Zaklová předseda dozorčí rady
nar. 16.8.1947, bytem – Obránců míru 147,
533 12 Chvaletice
vzdělání: středoškolské - SPŠS
člen zastupitelstva města uvolněná pro výkon funkce
starostky města Chvaletice, v dozorčí radě působí od
5.6.2003.

Ing. Zdeněk Janeba místopředseda dozorčí rady
nar. 16.5.1959, bytem – Tuněchodská 78,
530 02 Pardubice Mnětice
vzdělání: vysokoškolské – ČVUT stavební
výrobní náměstek Vodovody a Pardubice, a.s., byl zvolen
do dozorčí rady jako zástupce z řad zaměstnanců, v dozorčí
radě působí od 10.6.2003

Bohuslav Kopecký člen dozorčí rady
nar. 30.12.1949, bytem – Na Pile 661, 533 04 Sezemice
vzdělání: střední odborné - elektro
člen zastupitelstva města uvolněný pro výkon funkce
starosty města Sezemice, v dozorčí radě působí od 1.1.1994

Ing. Iveta Šimková člen dozorčí rady
nar. 3.12.1972, bytem – Pernštýnská 276,
533 41 Lázně Bohdaneč
vzdělání: vysokoškolské - ČVUT
člen zastupitelstva města uvolněná pro výkon funkce
starostky města Lázně Bohdaneč, dozorčí radě působí od
1. 6. 2007

- Ing. Jindřich Janko člen dozorčí rady
nar. 6.4.1952, bytem – Svojšice 65, 533 62 Svojšice
vzdělání: vysokoškolské - ČVUT
člen obce Svojšice v dozorčí radě působí od 7.1.1998
- Iva Vinařová člen dozorčí rady
nar. 30.9.1951, bytem – Horní Roveň 66,
533 71 Dolní Roveň
vzdělání: středoškolské - SVVŠ, SEŠ
člen zastupitelstva obce uvolněná k výkonu funkce
starostky obce Dolní Roveň, v dozorčí radě působí od
7.1.1998
- Vladimír Vašíček člen dozorčí rady
nar. 30.4. 1974, bytem – Bezděkov 31, 535 01 Přelouč
vzdělání: středoškolské - VPŠP
mistr provozu kanalizace Vodovody a kanalizace
Pardubice, a.s., byl zvolen do dozorčí rady jako zástupce
z řad zaměstnanců, ve které působí od 10.6.2003
- Ing. Alfréd Mede člen dozorčí rady
nar. 9.9.1958, bytem – Winterova 974, 530 02 Pardubice
vzdělání: vysokoškolské - VŠDS
člen zastupitelstva města Pardubice,
v dozorčí radě působí od 1. 6. 2007
- Ing. Milan Barták člen dozorčí rady
nar. 30.5.1947, bytem – Semín 225, 535 01 Přelouč
vzdělání: vysokoškolské - VŠZ
obchodně ekonomický náměstek společnosti Vodovody a
kanalizace Pardubice,a.s., byl zvolen do dozorčí rady jako
zástupce z řad zaměstnanců, v dozorčí radě působí od 11. 6.
2007

Funkční období představenstva a dozorčí rady je čtyřleté. S ukončením funkce nejsou spojeny žádné výhody.

Valná hromada společnosti schvaluje členům představenstva a dozorčí rady smlouvu o výkonu funkce a výši jejich odměn a výplat tantiém. Za výkon funkce bylo v roce 2007 členům představenstva a dozorčí rady společnosti Vodovody a kanalizace Pardubice, a.s.dále (Vak, a.s.) a v ostatních společnostech v Kč vyplaceno:

Orgány spol.	Odměny Vak a.s.	Tantiémy Vak a.s.	Ostat. spol.	Celkem
Představenstvo	211 800	150 000	258 000	619 800
Dozorčí rada	242 790	72 000	48 072	362 862

Členům představenstva a dozorčí rady náleží měsíční odměny, o kterých na návrh představenstva rozhoduje v souladu s § 187, odst. 1, písm.g) Obchodního zákoníku valná hromada. Odměny byly schváleny valnou hromadou dne 31.5.2007 od této doby nebyly valorizovány. Tantiémy byly vyplaceny na základě schválení valnou hromadou dne 31. 5. 2007. Odměňování členů představenstva, dozorčí rady a výkonného ředitele společnosti není vázáno na tržní cenu akcií.

V souladu se zákonem č. 159/2006 Sb., o střetu zájmů, nejsou těm členům představenstva a dozorčí rady společnosti, kteří jsou veřejnými činiteli podle § 2 zákona odměny s účinností od 1.1.2007 vypláceny.

Zaměstnancům, kteří působí v orgánech společnosti bylo dále v Kč poskytnuto:

Orgány spol.	Mzdy	Živ. pojištění	Penz. pojištění	Celkem Kč
Představenstvo	1 561 727	12 000	14 400	1 588 127
Dozorčí rada	2 145 703	18 000	21 600	2 185 303

Vedoucí osobě emitenta, tj. výkonnému řediteli společnosti, bylo vyplaceno 1 026 738,- Kč, tato částka není součástí odměn za výkon funkce v představenstvu. Jeden člen dozorčí rady vlastní 30 ks akcií emitenta. Společnost neeviduje žádné půjčky, záruky úvěrů, a jiná podobná plnění poskytnutá členům představenstva a dozorčí rady společnosti.

Prohlašujeme, že žádný z členů představenstva, dozorčí rady společnosti nebyl v uplynulých 5 letech odsouzen pro trestný čin ani čin majetkové povahy. Nebyl spojován s likvidací, konkurzními řízeními či správou jiných právnických osob. Zároveň proti nim nebylo vedeno žádné veřejné obvinění. Dále prohlašují, že si nejsou vědomi možných střetů zájmů mezi povinnostmi členů správních, řídicích a dozorčích orgánů a vrcholových manažérů k emitentovi a jejich soukromými zájmy nebo jinými povinnostmi. Prohlašují, že splňují odbornou způsobilost pro výkon zastávané funkce.

11. Údaje o osobách odpovědných za výroční zprávu a ověření účetní závěrky

Auditor (titul, jméno, číslo oprávnění, den):

SYSTEMA AUDIT, a.s. Sukova 1935 530 02 Pardubice

Číslo auditorského osvědčení 237

Ing. Daniel Čížek

Číslo auditorského osvědčení 1868

Audit účetní závěrky proveden dne 9.4.2008, výroční zprávy a zprávy o vztazích dne 14.4.2008.

Výrok auditora:

Prohlašuje, že účetní závěrka podává věrný a poctivý obraz aktiv, pasiv a finanční situace společnosti Vodovody a kanalizace Pardubice, a.s. k 31.12.2007 a nákladů, výnosů a výsledku jejího hospodaření a peněžních toků za rok 2007 v souladu s Mezinárodními standardy pro finanční výkaznictví (IAS/IFRS).

Ing. Daniel Čížek



Prohlašujeme, že údaje uvedené ve výroční zprávě odpovídají skutečnosti a žádné podstatné okolnosti, které by mohly ovlivnit přesné a správné posouzení emitenta cenných papírů, nebyly vynechány.



Ing. Michal Koláček, předseda představenstva Vodovody a kanalizace Pardubice, a.s.



Ing. Josef Fedák, místopředseda představenstva a ředitel společnosti Vodovody a kanalizace Pardubice, a.s.

Pardubice dne 15. 4. 2008

Základní údaje

Emitent	Název emitenta
	Vodovody a kanalizace Pardubice, a.s.
	IČ
	60108631
	Adresa sídla
Teplého 2014, 530 02 Pardubice	

Kontaktní osoba	Jméno
	Ing. Milan Barták
	Funkce
	ekonomický náměstek
	E-mail
bartak@vakpce.cz	466798418, 602 479 405

Informační povinnost	Datum vzniku IP	Typ informační povinnosti	Konsolidovaná zpráva
	31.12.2007	Výroční zpráva	Ne ▼

Další informace k formulářům	Jednotky	Měna
	1000	CZK ▼

Aktiva

	Běžné období	Minulé období
Datum	31.12.2007	31.12.2006
Dlouhodobá aktiva celkem	2 472 629	2 491 936
Budovy, pozemky, zařízení	2 425 504	2 432 939
Dlouhodobé investice	0	0
Jiné dlouhodobé finanční investice k prodeji	0	0
Goodwill	0	0
Jiný nehmotný majetek	1 004	1 679
Jiná dlouhodobá aktiva	46 121	57 318
Krátkodobá aktiva celkem	174 806	182 841
Hotovost a peněžní ekvivalenty	24 515	47 521
Zásoby	9 222	8 145
Pohledávky z obchodního styku	131 366	118 401
Jiná krátkodobá aktiva	9 703	8 774
Aktiva celkem	2 647 435	2 674 777

Pasiva

	Běžné období	Minulé období
Datum	31.12.2007	31.12.2006
Vlastní kapitál celkem	1 582 178	1 547 245
Upsaný základní kapitál	1 074 255	1 074 255
Fondy	198 781	175 079
Nerozdělený zisk / (neuhrazená ztráta)	309 142	297 911
Menšinový vlastní kapitál (menšinové podíly)	0	0
Ostatní vlastní kapitál	0	0
Dlouhodobé závazky	242 956	280 662
Dlouhodobé úvěry	234 554	280 662
Odložená daň	8 402	0
Dlouhodobé rezervy	0	0
Ostatní dlouhodobé závazky	0	0
Krátkodobé závazky	822 301	846 870
Závazky z obchodního styku	80 415	108 604
Krátkodobé úvěry	296 385	311 524
Krátkodobá část dlouhodobých úvěrů	54 303	31 385
Splatná daň ze zisku	0	0
Krátkodobé rezervy	0	0
Ostatní krátkodobé závazky	391 198	395 357
Vlastní kapitál a závazky celkem	2 647 435	2 674 777

Výsledovka

	Běžné období	Minulé období
Datum	31.12.2007	31.12.2006
Provozní výnosy celkem	487 747	427 234
Provozní náklady celkem	323 392	312 251
a) Osobní náklady	85 987	82 849
b) Suroviny, materiál, energie a související služby	235 080	226 173
c) Jiné provozní náklady	2 325	3 229
Provozní zisk (EBITDA)	164 355	114 983
d) Odpisy	123 438	106 729
1. Odpisy dlouhodobého hmotného majetku	122 611	105 781
2. Odpisy nehmotných aktiv	827	948
Provozní zisk (EBIT)	40 917	8 254
Výnosové úroky	283	587
Nákladové úroky	18 023	4 460
Jiné finanční výnosy a náklady netto	45	9
Výnosy z dlouhodobých investic	0	0
Jiné výnosy a náklady netto	20 118	20 307
Zisk před zdaněním (EBT)	43 340	24 679
Daň z příjmů	8 406	5
Zisk po zdanění (včetně menšinových podílů)	34 934	24 674
- Přifaditelný většinovým podílům	0	0
- Přifaditelný menšinovým podílům	0	0

Cash Flow

	Běžné období	Minulé období
Datum	31.12.2007	31.12.2006
Peněžní toky z hlavní (provozní) činnosti	190 396	68 005
Zisk před zdaněním (EBT)	43 340	24 679
Odpisy	123 438	106 729
Příjem z investic	0	0
Nákladové úroky	18 023	4 460
Snížení (zvýšení) čistého pracovního kapitálu	23 816	-44 924
Placené úroky	-18 023	-4 460
Placená daň ze zisku	0	-10
Ostatní provozní položky	0	-18 469
Peněžní toky z investiční činnosti	-103 669	-295 415
Výdaj za nákup pozemků, budov a zařízení netto	-103 669	-295 415
Přijatý úrok, přijaté dividendy a ostatní investiční činnost netto	0	0
Peněžní toky z financování	-109 733	271 545
Příjem z vydání základního kapitálu	0	0
Příjem z (vydání) dlouhodobého dluhu netto	-109 733	271 545
Zaplacené dividendy	0	0
Ostatní aktivity financování	0	0
Netto přírůstek peněžních prostředků a peněžních ekvivalentů	23 006	44 135
Peněžní prostředky a peněžní ekvivalenty k počátku období	47 521	3 386
Peněžní prostředky a peněžní ekvivalenty ke konci období	24 515	47 521

Vodovody a kanalizace Pardubice, a.s.

Účetní závěrka

sestavená podle IFRS
(mezinárodní standardy účetního výkaznictví)

za období od 1. 1. 2007 do 31. 12. 2007

OBSAH:

- 1 ROZVAHA k 31. 12. 2007**
- 2 VÝKAZ ZISKU A ZTRÁT k 31. 12. 2007**
- 3 VÝKAZ ZMĚN VE VLASTNÍM KAPITÁLU**
- 4 CASH FLOW**
- 5 Popis účetní jednotky – všeobecné informace**
- 6 Přehled základních účetních pravidel**
- 7 Risk management**
- 8 Pozemky, budovy a zařízení**
- 9 Nehmotná aktiva**
- 10 Realizovatelná finanční aktiva**
- 11 Zásoby**
- 12 Obchodní a jiné pohledávky**
- 13 Peněžní prostředky a peněžní ekvivalenty**
- 14 Půjčky a úvěry**
- 15 Obchodní a jiné závazky**
- 16 Odložená daň**
- 17 Základní kapitál**
- 18 Kapitálové fondy a nerozdělené zisky**
- 19 Tržby**
- 20 Ostatní provozní výnosy**
- 21 Ostatní provozní náklady**
- 22 Náklady na zaměstnanecké požitky**
- 23 Odpisy**
- 24 Finanční náklady**
- 25 Daň z příjmu**
- 26 Zisk na akcii**
- 27 Transakce se spřízněnými osobami**
- 28 Události po rozvahovém dni**

1

ROZVAHA
sestavená v souladu s IFRS
k 31. prosinec 2007

Název a sídlo účetní jednotky
Vodovody a kanalizace Pardubice, a.s.
Teplého 2014
530 02 Pardubice
IČO: 60108631

Označení	POPIS	Běžné období	Minulé období
AKTIVA			
<i>Dlouhodobá aktiva</i>			
01	Hmotná aktiva celkem	2 425 504	2 432 939
011	<i>Hmotná aktiva</i>	2 052 872	2 019 723
012	<i>Hmotná aktiva - BČOV</i>	372 632	413 216
02	Nehmotná aktiva	1 004	1 679
03	Finanční investice	1 334	1 334
04	Dlouhodobé pohledávky (BČOV)	44 787	55 984
CELKEM dlouhodobá aktiva		2 472 629	2 491 936
<i>Krátkodobá aktiva</i>			
05	Zásoby	9 222	8 145
06	Obchodní a jiné pohledávky	131 366	118 401
07	Peníze a peněžní ekvivalenty	24 515	47 521
08	Časové rozlišení	9 703	8 774
CELKEM krátkodobá aktiva		174 806	182 841
AKTIVA CELKEM		2 647 435	2 674 777
VLASTNÍ KAPITÁL A ZÁVAZKY			
<i>Krátkodobé závazky</i>			
09	Půjčky a úvěry	350 688	414 313
10	Závazky z obchodního styku a jiné závazky	80 415	37 200
11	Výnosy příštích období	391 198	395 357
CELKEM krátkodobé závazky		822 301	846 870
<i>Dlouhodobé závazky</i>			
12	Dlouhodobé půjčky a úvěry	86 554	108 662
13	Dlouhodobé půjčky (BČOV)	148 000	172 000
14	Odložený daňový závazek	8 402	0
CELKEM dlouhodobé závazky		242 956	280 662
<i>Vlastní kapitál</i>			
15	Upsaný kapitál	1 074 255	1 074 255
16	Emisní ážio	8	8
17	Ostatní fondy	14 918	14 918
18	Zákonný rezervní fond	61 164	59 930
19	Statutární fondy (FI)	122 691	100 223
20	Kumulované zisky (ztráty) minulých let	274 208	273 237
21	Výsledek hospodaření běžného období	34 934	24 674
CELKEM vlastní kapitál		1 582 178	1 547 245
VLASTNÍ KAPITÁL A ZÁVAZKY CELKEM		2 647 435	2 674 777

2 VÝKAZ ZISKU A ZTRÁT
 sestavený v souladu s IFRS
za 12 měsíců končících 31.12.2007

Název a sídlo účetní jednotky
Vodovody a kanalizace Pardubice, a.s.
 Teplého 2014
 530 02 Pardubice

IČO: 60108631

Označení	POPIS	Běžné období	Minulé období
01	Tržby	431 913	410 553
02	Tržby z prodeje zboží	2 816	4 043
	Celkové tržby	434 729	414 596
03	Ostatní provozní výnosy celkem	53 018	12 638
031	<i>Ostatní provozní výnosy</i>	3 138	2 987
032	<i>Nájemné BČOV</i>	49 880	9 651
04	Materiálové náklady, spotřeba energií	233 543	223 619
05	Náklady na prodej zboží	1 537	2 554
06	Osobní náklady	85 987	82 849
07	Odpisy celkem	123 438	106 729
08	Ostatní provozní náklady	2 325	3 229
09	Výnosy z dotací na pořízení aktiv	20 118	20 307
		373 694	386 035
	Provozní zisk z pokračujících operací	61 035	28 561
10	Finanční náklady	17 740	3 874
11	Zisk (ztráta) z kurzových rozdílů	-45	8
	Celkové finanční náklady	17 695	3 882
	Zisk z pokr.provoz.čin. před zdaňením	43 340	24 679
12	Daň ze zisku, odložená daň	8 406	5
	Zisk po zdanění z pokrač. činností	34 934	24 674
	Čistý zisk za období	34 934	24 674

3 VÝKAZ ZMĚN VE VLASTNÍM KAPITÁLU

(v souladu s IAS)

	Základní kapitál	Emisní ážio	Ostatní fondy	Oceňovací rozdíly	Rezervní fond	Statutární fondy	Kumulované zisky / ztráty	Celkem
<i>Stav k 1.1.2006</i>								
<i>Počáteční stav</i>	1 074 255	8	14 695	0	58 053	65 322	310 015	1 522 348
Zvýšení základního kapitálu peněžními vklady								0
Zvýšení základního kapitálu nepeněžními vklady								0
Oceňovací rozdíly z přecenění majetku a závazků				223				223
Rozdělení zisku					1 877	34 901	-36 778	0
Čistý zisk za dané období							24 674	24 674
<i>Stav k 31.12.2006</i>	1 074 255	8	14 695	223	59 930	100 223	297 911	1 547 245
Zvýšení základního kapitálu peněžními vklady								0
Zvýšení základního kapitálu nepeněžními vklady								0
Oceňovací rozdíly z přecenění majetku a závazků								0
Rozdělení zisku					1 234	22 468	-23 702	0
Čistý zisk za dané období							34 933	34 933
<i>Stav k 31.12.2007</i>	1 074 255	8	14 695	223	61 164	122 691	309 142	1 582 178

4 Cash flow

(přímá metoda)

Řádek	Počáteční stav k 1.1.	2 007	2 006
		47 521	3 386
PŘÍJMY			
Provozní činnost - tržby		839 952	772 857
1	Tžby - vodné a stočné	430 780	411 575
2	Tržby - stav.práce,doprava,ostatní	16 277	14 887
3	Přijaté úroky, kurzové zisky	280	310
4	Ost.prov.výnosy, nájemné, příj.penále, ostatní	86 534	7 700
5	Poskytnutý úvěr-kontokorent	12 886	22 000
6	Poskytnutý úvěr-inv.krátkodobé	8 195	31 385
7	Poskytnutý úvěr - směnka ČSOB	285 000	285 000
Investiční činnost - příjmy		37 568	15 212
6	Přijaté zалоhy od obcí	7 276	1 946
7	Ostatní fin.výnosy,prodej.majetku	1 448	186
8	Dotace ze státního rozpočtu	15 958	5 580
9	Poskytnutý úvěr na investice	12 886	7 500
Finanční(kapitálová) čin.- příjmy		0	2
10	Přímé platby - sociální fond (ev.vratka půjček)	0	2
11	DPH nadměrný odpočet	6 583	51 450
Celkem příjmy		884 103	839 521
VÝDAJE			
Provozní činnost - výdaje		734 151	401 812
12	Nákup materiálu, ostatní mat. nákl.	78 668	73 448
13	Nákup energie	20 023	16 612
14	Dodavatelské opravy	50 029	36 672
15	Platby služeb, ostat.	129 074	103 107
16	Odměny čl. statut.orgánu	455	924
17	Ostat.prov.výdaje a zálohy	7 756	48 108
18	Splátka úvěru kontokorent	30 131	4 754
19	Splátka úvěru - inv. krátkodobé	31 385	30 479
20	Splátka úvěru - směnka ČSOB	285 000	0
21	Splátky úroků	17 813	4 468
22	Platby mezd, soc.a zdravot. pojištění,daň z příjmu	83 817	83 240
Provozní činnost - daně		5	10
23	Zaplacená daň z příjmu právnic.osob	5	10
Investiční činnost - výdaje		169 317	391 799
24	Investič.činnost - výdaje	145 317	360 414
25	Splátky půjček - inv.	24 000	31 385
26	Dlouhodobý finanční majetek	0	0
Finanční(kapitálová)čin. - výdaje		665	432
27	Výdaje ze soc. fondu	665	432
28	DPH úhrada	2 972	1 333
Celkem výdaje		907 110	795 386
Konečný zůstatek k 31.12.		24 514	47 521

Příloha k účetní závěrce

5 Popis účetní jednotky – všeobecné informace

Firma: **Vodovody a kanalizace Pardubice,a.s.**
IČ: 60108631
Založení: 1. ledna 1994
Sídlo: Teplého 2014, 530 02 Pardubice - Zelené předměstí, Česká republika
Právní forma: Akciová společnost
Společnost je emitentem cenných papírů registrovaných na regulovaném trhu cenných papírů
Spisová značka: Oddíl B, vložka 999 obchodního rejstříku vedeného Krajským soudem v Hradci Králové
Předmět podnikání: Hlavním předmětem podnikání společnosti je
- provozování vodovodů a kanalizací

Základní kapitál: 1.074.255.000,- Kč a je plně splacen

Osoby podílející se více jak 20 % na základním kapitálu účetní jednotky:

<u>Jméno/Firma</u>	<u>Podíl v %</u>	
	<u>Běžné obd.</u>	<u>Minulé obd.</u>
Město Pardubice	43,16	43,16

Dle stanov akciové společnosti je výkon hlasovacího práva jednoho akcionáře omezen nejvyšším přípustným počtem hlasů, který činí 35 % z celkového počtu hlasů připadajících na vydané akcie společnosti.

Změny a dodatky provedené v uplynulém období v obchodním rejstříku:
V průběhu roku 2007 nedošlo ke změnám v obchodním rejstříku.

Způsob jednání za společnost:

Vůči třetím osobám, před soudy a jinými orgány jedná společnost pod její firmou v celém rozsahu jednak celým představenstvem, nebo jedním členem představenstva, který byl k tomuto představenstvem písemně pověřen. Podepisování za společnost se děje tak, že k vytištěnému nebo nadepsanému názvu obchodní firmy společnosti připojí svůj podpis předseda představenstva nebo předseda představenstva a místopředseda představenstva, v případě nepřítomnosti předsedy představenstva připojí svůj podpis místopředseda představenstva a jeden člen představenstva.

Představenstvo společnosti Vodovody a kanalizace Pardubice, a.s. schválilo tuto účetní závěrku ke zveřejnění dne 9.4.2008.

6 Přehled základních účetních pravidel

Hlavní účetní zásady použité při přípravě této účetní závěrky jsou uvedeny níže. Účetní metody a zásady byly konzistentně použity pro všechna zveřejněná účetní období, jestliže není uvedeno jinak.

6.1 Základní zásady sestavení účetní závěrky

Nekonsolidovaná účetní závěrka je sestavena v souladu s Mezinárodními standardy účetního výkaznictví (dále jen IFRS) na principu historických pořizovacích cen s výjimkou případů, kdy IFRS vyžaduje jiný způsob oceňování, jak je níže uvedeno v popisu použitých účetních metod.

Všechny částky jsou uvedeny v tisících Kč, jestliže není uvedeno jinak.

Účetní závěrka byla sestavena v souladu s IFRS požadavky na použití účetních odhadů. Tyto standardy vyžadují po vedení společnosti provádět přezkoušení odhadů v postupech, které uplatňuje společnost ve své účetní politice.

6.2 Konsolidace

Společnost netvoří skupinu podniků, společnost nemá investice do dceřiných podniků.

6.3 Vykazování podle segmentů

Oborový segment je taková rozpoznatelná položka podniku, která se zabývá poskytováním jednotlivého výrobku nebo služby, která čelí rizikům a dosahuje výnosnosti odlišné od rizik a výnosnosti jiných oborů činností.

Územní segment je taková rozpoznatelná složka podniku, která se zabývá poskytováním výrobků a služeb v dílčím ekonomickém prostředí a působí v prostředí takových rizik a dosahuje takové výnosnosti, které jsou odlišné od rizik a výnosnosti složek působících v jiných ekonomických prostředích.

Vedení společnosti je přesvědčeno, že společnost má pouze jeden územní a oborový segment.

6.4 Pozemky, budovy a zařízení

Pozemky nabyté privatizací jsou vykázány v hodnotě dle pravidel pro privatizaci k datu vzniku společnosti 1.1.1994.

Budovy, stroje a zařízení jsou vykázány v historických cenách snížených o hodnotu odpisů. Historické ceny zahrnují výdaje, které jsou přímo přiřaditelné na pořízení jednotlivých položek. Hmotná aktiva vytvořená vlastní činností jsou přímý materiál, přímé mzdy a ostatní přímo přiřaditelné náklady.

Hmotná aktiva zahrnují aktiva s dobou životnosti delší než 1 rok a s individuální vstupní cenou přesahující 40 tis. Kč.

Následné výdaje jsou zahrnuty do hodnoty jednotlivých položek nebo jsou uznány jako samostatná aktiva za podmínky, že je pravděpodobné, že budoucí ekonomické užítky vytvářené aktivem poplynou do společnosti a výdaje na aktivum jsou spolehlivě měřitelné. Všechny další výdaje na opravy a údržbu jsou zaúčtovány výsledkově v průběhu účetního období, ve kterém vznikly.

Pozemky se neodepisují.

Odpisy ostatních aktiv jsou převážně vypočteny lineární metodou a představují systematické alokování odepisované částky aktiva po dobu odhadnuté doby použitelnosti aktiva (dle odpisového plánu účetní jednotky).

- Budovy	45 let
- Vodovodní a kanalizační sítě	30 až 60 let (dle použitého mat.)
- Technologická zařízení a stroje	8 až 15 let
- Dopravní prostředky, počítače, inventář	4 až 8 let
-	

Doba použitelnosti aktiv a zbytková hodnota je přezkoumána a upravována ke každému rozvahovému dni. Účetní hodnota aktiva je snížena na hodnotu jeho zpětně získatelné částky, jestliže účetní hodnota aktiva je vyšší než jeho zpětně získatelná částka.

Zisky a ztráty z prodeje aktiv jsou určeny porovnáním výnosů s účetní hodnotou aktiva. Zisky a ztráty jsou zahrnuty ve výkazu zisku a ztráty.

Účetní jednotka nekapitalizuje výpůjční náklady.

6.5 Nehmotná aktiva

Nehmotná aktiva zahrnují aktiva s dobou životnosti delší než 1 rok a s individuální vstupní cenou přesahující 60 tis. Kč.

Software

Nabyté softwarové licence jsou vykázány ve výši nákladů vynaložených na jejich pořízení snížených o celkové oprávky a uznané ztráty ze snížení hodnoty aktiva. Odepisování je systematické snižování částky software během odhadnuté doby použitelnosti (doba odepisování – 4 roky).

6.6 Snížení hodnoty aktiv

Aktiva, která jsou odepisována, jsou posuzována z hlediska snížení hodnoty, kdykoliv: určité události nebo změny okolností naznačují, že jejich účetní hodnota nemusí být realizovatelná. Ztráta ze snížení hodnoty je zaúčtována ve výši částky, o kterou účetní hodnota aktiva převyšuje jeho realizovatelnou hodnotu. Realizovatelná hodnota představuje reálnou hodnotu sníženou o náklady prodeje nebo hodnotu z užívání, je-li vyšší. Za účelem posouzení snížení hodnoty jsou aktiva sdružována na nejnižších úrovních, pro které existují samostatně identifikovatelné peněžní toky (peněžotvorné jednotky).

6.7 Investice

Investice jsou klasifikovány do následujících kategorií: cenné papíry oceňované reálnou hodnotou proti nákladům a výnosům, půjčky a pohledávky, investice držené do splatnosti a realizovatelná finanční aktiva. Klasifikace záleží na účelu, pro který byly investice pořízeny. Vedení stanoví příslušnou klasifikaci investic při jejich výchozím zachycení a toto zařazení ke každému datu vykázání přehodnocuje. Změny reálné hodnoty realizovatelných cenných papírů se účtují do vlastního kapitálu.

6.8 Zásoby

Zásoby se vykazují v pořizovacích cenách nebo v čisté realizovatelné hodnotě, je-li nižší.

Ocenění zásob při vyskladnění se provádí metodou FIFO (first-in-first-out).

Čistá realizovatelná hodnota se rovná odhadnuté prodejní ceně v běžném podnikání snížené o odhadované variabilní náklady nutné k realizaci prodeje.

6.9 Obchodní pohledávky

Obchodní pohledávky se prvotně vykazují v reálné hodnotě, rezerva na snížení hodnoty (opravná položka) je tvořena, jestliže má společnost objektivní podklad, že nebude schopna inkasovat celou částku splatnou k termínu splatnosti pohledávek (tj. u „rizikových“ pohledávek).

Pohledávky s dobou splatnosti delší než jeden rok, u kterých není sjednáno úročení, jsou oceňovány současnou diskontovanou hodnotou budoucího čistého příjmu.

6.10 Peněžní prostředky a peněžní ekvivalenty

Peněžní prostředky a peněžní ekvivalenty zahrnují finanční hotovost (peníze v pokladně a stav peněžních prostředků na běžných účtech).

6.11 Přijaté půjčky

Při výchozím zachycení se přijaté půjčky účtují v reálné hodnotě snížené o transakční náklady. V následujících obdobích se vykazují v zůstatkové hodnotě, veškeré rozdíly mezi prvotní nominální hodnotou (sníženou o transakční náklady) a hodnotu splátek se vykazují ve výsledovce postupně po celou dobu trvání půjčky s použitím metody efektivní úrokové sazby.

Půjčky jsou klasifikovány jako krátkodobé závazky, pokud společnost nemá neomezené právo odložit vypořádání závazku alespoň o 12 měsíců od rozvahového dne.

6.12 Odložená daň z příjmu

Odložená daň z příjmu je účtována v plné výši s použitím závazkové metody (při použití rozvahového přístupu), z přechodných rozdílů vznikajících mezi daňovou hodnotou aktiv a závazků a jejich účetní hodnotou v účetní závěrce. Odložená daň z příjmu se stanoví za použití daňové sazby (a daňových zákonů), které byly schváleny nebo proces jejich schvalování je v podstatě dokončen a o kterých se předpokládá, že budou účinné v období, ve kterém bude příslušná daňová pohledávka realizována nebo závazek odložené daně z příjmu vyrovnán.

Odložené daňové pohledávky se vykazují v rozsahu, v němž je pravděpodobné, že bude v budoucnosti dosaženo zdanitelného zisku, který umožní uplatnění těchto přechodných rozdílů.

6.13 Penzijní systém

Na základě zákonem stanoveného procentního podílu z hrubých mezd jsou odváděny příspěvky na pojistné na sociální zabezpečení a na státní politiku zaměstnanosti. Náklady na sociální zabezpečení jsou zaúčtovány jako náklad do účetního období jako související mzdové náklady. Společnost nemá další důchodové závazky.

6.14 Zaměstnanecké požitky

Penzijní a obdobné příspěvky zaměstnancům

Společnost realizuje dva druhy penzijních příspěvků, a to příspěvek na penzijní připojištění zaměstnanců a příspěvek na kapitálové životní pojištění zaměstnanců (dle příslušné vnitropodnikové směrnice). Společnost platí příspěvky do samostatných penzijních či životních fondů spravovaných veřejnými nebo soukromými subjekty. Společnost nemá žádné další platební závazky. Příspěvky jsou vykazovány jako sociální náklady s přímou vazbou na závazkové vztahy k zaměstnancům.

6.15 Rezervy

Rezervy na ekologickou obnovu, restrukturalizační náklady a právní nároky se vykazují, jestliže má společnost současný právní nebo mimosmluvní závazek, který je výsledkem minulých událostí; je pravděpodobné, že k vypořádání závazku bude nezbytné odčerpání prostředků; a může být proveden spolehlivý odhad výše závazku. Rezervy na restrukturalizaci zahrnují odškodnění za ukončení leasingu a odstupné zaměstnancům. Na budoucí provozní ztráty se rezerva nevykazuje.

6.16 Vykazování výnosů

Výnosy představují reálnou hodnotu prodeje zboží a služeb bez daně z přidané hodnoty, které se vykazují do období se kterým věcně a časově souvisí.

Vzhledem k hlavnímu předmětu podnikání společnosti, tj. provozování vodovodů a kanalizací a s tím související i dodávky pitné vody a odvádění odpadních vod podnikatelům i obyvatelstvu, je pro společnost rozhodující výše přijatých tržeb za vodné a stočné, event. srážkových vod od podnikatelských subjektů, a to na základě příslušných písemných smluv s jednotlivými odběrateli.

6.17 Výplata dividend

Výplata dividend akcionářům společnosti se vykazuje v účetní závěrce jako závazek v období, ve kterém jsou dividendy schváleny akcionáři společnosti.

Dividendy nebyly dosud ve společnosti vypláceny.

6.18 Státní dotace

Státní dotace je vykázána v reálné hodnotě, pokud má společnost přiměřenou jistotu, že splní podmínky, které jsou s dotací spojené a dotace bude přijata.

Státní dotace na úhradu nákladů se uznávají na systematickém základě jako výnosy v období vykazování souvisejících nákladů.

Státní dotace na pořízení pozemků, budov a zařízení společnost vykazuje jako výnos příštích období, který se přiznává jako výnos na systematickém a racionálním základě po celou dobu životnosti aktiva.

Společnost dále získává i státní podporu formou bezúročných půjček (úvěrů) na pořízení dlouhodobého majetku při nulových úrokových sazbách. Úvěry jsou zpravidla poskytovány Českomoravskou záruční a rozvojovou bankou, a.s., (dále jen ČMZRB) a to jako „zvýhodněné“ bezúročné úvěry dle Programu podpory vodohospodářských investic v České republice. Společnost tedy získává státní podporu formou půjček (úvěrů) při nulových nebo nízkých úrokových sazbách. Prospěch ve formě nízkých nebo nulových úroků nebyl v souladu s požadavky IFRS vyčíslen.

6.19 Přehled o peněžních tocích – cash flow

Přehled o peněžních tocích je sestaven přímou metodou.

Pozn.: vlivem změny metodiky vykazování jednotlivých položek cash flow vč. DPH a rozdělení položek DPH na nadměrný odpočet a úhrady, byly jednotlivé položky příjmů a výdajů v roce 2006 přepočteny.

7 Risk management

7.1 Faktory finančního rizika

Měnové riziko

Společnost nefunguje v mezinárodním měřítku a jako taková není ve sledovaném období vystavena měnovému riziku vyplývajícímu z využívání různých měn.

Cenové riziko

Vzhledem k faktu, že hlavním předmětem podnikání společnosti s přirozeným monopolem je provozování vodovodů a kanalizací a s tím související i dodávky pitné vody a odvádění odpadních vod podnikatelům i obyvatelstvu. Tyto činnosti jsou zařazeny do seznamu zboží s regulovanými cenami. Seznam vydává pro každý rok podle zákona o cenách Ministerstvo financí ČR výměrem, který zveřejňuje v Cenovém věstníku - cenové riziko nevzniká.

Úvěrové riziko

Společnost nemá žádné významné koncentrace úvěrového rizika, má definovanou strategii zajišťující, aby byly uskutečňované služby odběratelům realizovány v hotovosti nebo bezhotovostními bankovními převody, a to na zpravidla na základě platné písemné smlouvy event. objednávky s odběratelem. Minimalizace rizika je dále realizována formou přerušení dodávek vody event. uzávěrem kanalizační přípojky v případě prodlení odběratele a s úhradou fakturovaných služeb nejpozději do 30 dnů po splatnosti.

7.2 Odhad reálné hodnoty

Nominální hodnoty obchodních pohledávek a závazků, po odečtení odhadovaných opravných položek se blíží jejich reálné hodnotě. Reálná hodnota finančních závazků se pro účely zveřejnění odhaduje metodou diskontování smluvních peněžních toků při stávající tržní úrokové sazbě, dostupné společnosti pro obdobné finanční nástroje.

7.3 Rozhodující účetní odhady a úsudky

Odhady a úsudky jsou průběžně vyhodnocovány a jsou založeny na historických zkušenostech a jiných faktorech, včetně očekávání budoucích událostí, které jsou za daných okolností považovány za přiměřené.

Sestavení účetní závěrky vyžaduje, aby společnost používala odhady a předpoklady, jež mají vliv na vykazované hodnoty majetku a závazků k datu účetní závěrky a na vykazovanou výši výnosů a nákladů za sledované účetní období. Společnost je přesvědčena, že použité odhady a předpoklady se nebudou významným způsobem lišit od skutečných hodnot v následných účetních obdobích. Odhady se používají zejména pro zachycení opravných položek k pochybným pohledávkám a zásobám, odpisů, snížení hodnoty dlouhodobého hmotného a nehmotného majetku, rezerv a daní.

8 Pozemky, budovy a zařízení

Rozvaha: 01 Hmotná aktiva

Pozemky, budovy a zařízení

Náklady/ocenění	Pozemky	Budovy, stavby	Stroje a zařízení	Dopravní prostředky a ostatní	Pořízení investic	CELKEM
Pořizovací cena k 1.1.2006	28 403	2 734 777	135 708	73 392	96 293	3 068 573
Přírůstky	20 228	224 783	202 538	2 719	551 340	1 001 608
Úbytky	0	0	-2 154	-1 654	0	-3 808
Převody	0	0	0	0	-523 002	-523 002
Pořizovací cena k 31.12.2006	48 631	2 959 560	336 092	74 457	124 631	3 543 371
Oprávký k 1.1.2006	0	859 967	93 342	55 150	0	1 008 459
Odpisy daného roku	0	89 554	10 720	5 507	0	105 781
Úbytky	0	0	-2 154	-1 654	0	-3 808
Převody	0	0	0	0	0	0
Oprávký k 31.12.2006	0	949 521	101 908	59 003	0	1 110 432
Netto hodnota k 31.12.2006	48 631	2 010 039	234 184	15 454	124 631	2 432 939

Náklady/ocenění	Pozemky	Budovy, stavby	Stroje a zařízení	Dopravní prostředky a ostatní	Pořízení investic	CELKEM
Pořizovací cena k 1.1.2007	48 631	2 959 560	336 092	74 457	124 630	3 543 370
Přírůstky	10	62 092	2 842	1 184	120 705	186 833
Úbytky	-3	-1 671	-1 187	-1 205	0	-4 066
Převody	0	0	0	0	-70 528	-70 528
Pořizovací cena k 31.12.2007	48 638	3 019 981	337 747	74 436	174 807	3 655 609
Oprávký k 1.1.2007	0	949 521	101 908	59 003	0	1 110 432
Odpisy daného roku	0	93 531	24 964	4 116	0	122 611
Úbytky	0	-1 671	-1 187	-80	0	-2 938
Převody	0	0	0	0	0	0
Oprávký k 31.12.2007	0	1 041 381	125 685	63 039	0	1 230 105
Netto hodnota k 31.12.2007	48 638	1 978 600	212 062	11 397	174 807	2 425 504

V roce 2006 pořídila společnost biologickou čistírnu odpadních vod a pozemky vč. věcných břemen (dále jen BČOV) v částce 418 mil. Kč. BČOV byla pořízena s nájemcem tohoto souboru aktiv, který má uzavřenu nájemní smlouvu platnou do roku 2013. V souvislosti s pořízením BČOV vznikl společnosti závazek plynoucí z připravované investiční akce „Modernizace BČOV Pardubice“ (dále jen Modernizace BČOV) v letech 2007 až 2009, a to v předpokládané výši cca 636,7 mil. Kč (bez DPH). Předpoklad hodnoty investiční akce Modernizace BČOV v roce 2006 byl cca 320 mil. Kč (bez DPH).

Aktivace dlouhodobého majetku v roce 2007 činila 3 mil. Kč (2006: 2,3 mil. Kč).

Hodnota přijatých dotací na pořízení dlouhodobého majetku v roce 2007 činí 15,9 mil. Kč (2006: 10,1 mil. Kč).

Hodnota zastaveného majetku je uvedena v bodě 14 Půjčky a úvěry.

V roce 2007 a 2006 nedošlo ke kapitalizaci úroků.

K 31.12.2007 má společnost na výstavbu investiční akce „Skupinový projekt Labe-Loučná“ (dále jen „Labe-Loučná“) přiznané dotace z Fondu soudržnosti ve výši 12,5 mil. EUR (kurz k 31.12.2007 činil 26,62), návratná finanční

výpomoc ze SFŽP ve výši 30,3 mil. Kč (roční úroková sazba ve výši 2,5 % p.a.) a dále přislíbené příspěvky od obcí ve výši 65,2 mil. Kč (z toho v roce 2007 byly poskytnuty příspěvky ve výši 3,3 mil. Kč).

Ke dni účetní závěrky k 31.12.2007 nedošlo k čerpání výše uvedené dotace z Fondu soudržnosti ani návratné finanční výpomoci ze SFŽP na předmětnou akci Labe-Loučná.

Celková očekávaná hodnota pořízení investiční akce Labe-Loučná (vč. projektové dokumentace a ostatních vedlejších pořizovacích nákladů) je cca 29,088 mil. EUR (Kurz EUR dle ČNB k 31.12.2007 byl ve výši 26,62). K 31.12.2007 bylo proinvestováno cca 1,234 mil. EUR, a to za stavební práce ve výši 0,715 mil. EUR a ostatní (projektová a inženýrská příprava akce) 0,519 mil. EUR.

9 Nehmotná aktiva

Rozvaha: 02 Nehmotná aktiva

Nehmotný majetek

	Software	Pořízení investic	CELKEM
Pořizovací cena k 1.1.2006	6 813	0	6 813
Přírůstky	1 235	357	1 592
Převody z DNM	0	0	0
Úbytky	0	-357	-357
Pořizovací cena k 31.12.2006	8 048	0	8 048
Oprávkky k 1.1.2006	5 420	0	5 420
Odpisy daného roku	949	0	949
Úbytky	0	0	0
Oprávkky k 31.12.2006	6 369	0	6 369
Netto hodnota k 31.12.2006	1 679	0	1 679
	Software	Pořízení investic	CELKEM
Pořizovací cena k 1.1.2007	8 048	0	8 048
Přírůstky	152	152	304
Převody z DNM	0	0	0
Úbytky	0	-152	-152
Pořizovací cena k 31.12.2007	8 200	0	8 200
Oprávkky k 1.1.2007	6 369	0	6 369
Odpisy daného roku	827	0	827
Úbytky	0	0	0
Oprávkky k 31.12.2007	7 196	0	7 196
Netto hodnota k 31.12.2007	1 004	0	1 004

10 Realizovatelná finanční aktiva

Rozvaha: 03 Finanční investice

Finanční investice

Typ investice	Netto hodnota k 31.12.2007	Netto hodnota k 31.12.2006
Stav k 1. lednu	1 334	1 111
Přírůstky	0	223
Stav k 31. prosinci	1 334	1 334

Jedná se o finanční investici – finanční vklad do Sdružení k vytvoření a využívání digitální technické mapy města Pardubic (dále jen DTMMP). Sdružení je zájmovým sdružením právnických osob (Město Pardubice, Východočeská plynárenská, a.s., Služby města Pardubice, a.s., Elektrárny Opatovice, a.s., a VČE a.s.).

11 Zásoby

Rozvaha: 05 Zásoby

Zásoby

Celkový přehled - rozvaha	Netto hodnota k 31.12.2007	Netto hodnota k 31.12.2006
Materiál	9 216	8 087
Zboží	6	58
Celkem	9 222	8 145

Zásoby materiálu z převážné části tvoří: litinové tvarovky, armatury, trubky PVC, polyetylen apod. pro zajištění provozu vodovodních a kanalizačních řadů.

12 Obchodní a jiné pohledávky

Rozvaha: 06 Obchodní a jiné pohledávky, 04 Dlouhodobé pohledávky

Obchodní a jiné pohledávky

Celkový přehled - rozvaha	Netto hodnota k 31.12.2007	Netto hodnota k 31.12.2006
Obchodní pohledávky	44 904	41 869
Pohledávky z BČOV Semtín (krátkodobá část)	11 197	11 197
Pohledávky z BČOV Semtín (dlouhodobá část) 1)	44 787	55 984
Daně, dotace, sociální a zdravotní pojištění	5 664	-537
Poskytnuté zálohy	292	1 865
Ostatní pohledávky	12 803	10 998
Dohadné účty aktivní	56 506	53 009
Celkem	176 153	174 385

Pozn.: 1) Celkové pohledávky z BČOV jsou ve výši 55,9 mil. Kč, v tom: krátkodobé 11,2 mil. Kč a dlouhodobé 44,7 mil. Kč

Hodnota rezervy na snížení hodnoty pohledávek (opravných položek) v roce 2007 činí 4,4 mil. Kč (2006: 4,3 mil. Kč).

Obchodní pohledávky

	2 007			2 006		
	brutto hodnota	opravná položka	netto hodnota	brutto hodnota	opravná položka	netto hodnota
Hodnota obchodních pohledávek	49 287	4 383	44 904	46 160	4 291	41 869

Struktura nesplacených pohledávek	2 007	
	brutto hodnota	opravná položka
Hodnota nesplacených pohledávek se platností do 31.12.2006	4 026	4 026
Hodnota nesplacených pohledávek od 1.1.2007 do 29.6.2007	357	357
Hodnota nesplacených pohledávek se splatností od 29.6.2007 do 31.12.2007	8 334	0
Celkem	12 717	4 383

Struktura nesplacených pohledávek	2 006	
	brutto hodnota	opravná položka
Hodnota nesplacených pohledávek se platností do 31.12.2005	4 001	4 001
Hodnota nesplacených pohledávek od 1.1.2006 do 29.6.2006	290	290
Hodnota nesplacených pohledávek se splatností od 29.6.2006 do 31.12.2006	9 634	0
Celkem	13 925	4 291

Hodnota dohadných položek aktivních je ve výši cca 56,5 mil. Kč, jedná se především o dohadnou položku za vodné a stočné ve výši 50.1 mil. Kč a přeplatek poplatku za odběr podzemní vody ve výši 7,4mil. Kč (2006 6,9 mil. Kč).

Účetní hodnota pohledávek se blíží jejich reálné hodnotě.

13 Peněžní prostředky a peněžní ekvivalenty

Rozvaha: 07 Peníze a peněžní ekvivalenty

Peníze, peněžní ekvivalenty (v Kč)

	Peníze
Stav k počátku období k 1.1.	47 521 114,78
Pohyb za období	-23 006 245,92
Stav na konci období k 31.12.	24 514 868,86

Účetní hodnota peněz a peněžních ekvivalentů odpovídá jejich reálné hodnotě.

14 Půjčky a úvěry

Rozvaha: 09 Půjčky a úvěry

12,13 Dlouhodobé půjčky a úvěry

Půjčky a úvěry

	Netto hodnota k 31.12.2007	Netto hodnota k 31.12.2006
Úvěry (směnka, kontokorent, ostatní půjčky)	468 385	382 928
Návratné finanční výpomoci	56 343	56 343
Bezüročné půjčky	60 514	83 704
Celkem	585 242	522 975
Mínus splátky splatné za více než jeden rok	-234 554	-108 662
Bankovní úvěry a přečerpání účtů splatné do jednoho roku	350 688	414 313

Rozbor dlouhodobých půjček a úvěrů

	Netto hodnota k 31.12.2007	Netto hodnota k 31.12.2006
Splatné po 1 roce, do 2 let	54 302	30 756
Splatné po 2. roce, do 5 let	32 252	63 220
Splatné po 5 letech	148 000	14 686
Celkem	234 554	108 662

Rozbor krátkodobých půjček a úvěrů

	Netto hodnota k 31.12.2007	Netto hodnota k 31.12.2006
Krátkodobá část dlouhodobých úvěrů	54 303	31 385
Jiné krátkodobé půjčky a úvěry (směnka a kontokorent, ostat. půjčky)	296 385	382 928
Celkem	350 688	414 313

Návratné finanční výpomoci a půjčky mají charakter bezúročných půjček (úvěrů) na pořízení dlouhodobého majetku při nulových úrokových sazbách, a to jako „zvýhodněné“ bezúročné půjčky.

V roce 2007 byly přijaty bezúročné půjčky ve výši 8,1 mil. Kč (2006: 7,5 mil. Kč).

Položky dlouhodobých bankovních úvěrů a návratných finančních výpomocí jsou zajištěny zástavním právem k pozemkům, budovám a stavbám ve zejména ve prospěch ČMZRB, a.s.

Účetní zůstatková cena zastaveného majetku k 31.12.2007 je ve výši 297,4 mil. Kč (2006: 98,4 mil. Kč).

Splátky návratných finančních výpomocí jsou splatné v pravidelných ročních splátkách a splátky bezúročných úvěrů jsou splatné zpravidla čtvrtletně.

Krátkodobý bankovní úvěr – směnka na nákup BČOV Semtín je zajištěna – ručena avalistou Statutární město Pardubice ve výši 43,16 % směnečné sumy (285 mil. Kč). Úroková sazba – roční Pribor 3,83 % + 0,11 % p.a. Datum emise směnky: 4.10.2007, datum splatnosti směnky: 3.10.2008.

Kontokorentní úvěr provozní od ČSOB, a.s. je k 31.12.2007 nečerpán. Úvěr je zajištěn zástavním právem k obchodním pohledávkám. Úroková sazba k 31.12.2007 činila O/N PRIBOR + 0,45 % p.a. Aktuální úvěrový rámec (do výše 22 mil. Kč) je platný do 31.3.2008 (2006: 17,2 mil. Kč).

K 31.12.2007 má společnost přiznanou návratnou (úročnou) půjčku od SFŽP na akci Skupinový projekt Labe-Loučná ve výši 30,3 mil. Kč (roční úroková sazba 2,5 %) a k 31.12. 2007 nedošlo k jejímu čerpání. Dále má společnost nečerpáný rámec sjednaných půjček od obcí ve výši 65,2 mil. Kč. Rovněž k 31.12.2007 nebyl čerpán kontokorentní úvěr od ČSOB (v EUR) s úvěrovým limitem do výše 20,8 mil. EUR, úvěr může být čerpán do 31.12.2012 (úroková sazba Euribor 12M + 0,4 %p.a.)

Výše nesplacené půjčky od Synthesia, a.s. za nákup BČOV k 31.12.2007 činí 172 mil. Kč. Půjčka k prodávajícímu Synthesia, a.s. a je splatná ve 100 pravidelných měsíčních splátkách počínaje měsícem listopad 2006. Závazek je úročen ve výši úrokové sazby PRIBOR 1M + 1,6 %, k 31.12.2007 činila úroková sazba 5,54 % (k 31.12.2006 činila úroková sazba 4,12 %).

Změna srovnatelného období je popsána viz. bod 15 Obchodní a jiné závazky.

15 Obchodní a jiné závazky

Rozvaha: 10 Závazky z obchodního styku a jiné závazky

11 Výnosy příštích období

13 Dlouhodobé závazky (BČOV)

Obchodní a jiné závazky

Druh závazku	Zůstatek k 31.12.2007	Zůstatek k 31.12.2006
Obchodní závazky	61 775	23 189
Investiční závazky BČOV (krátkodobá část)	0	0
Investiční závazky BČOV (dlouhodobá část)	0	172 000
Daně, dotace, soc. a zdrav.pojištění, zaměstnanci	6 857	6 880
Jiné závazky	11 783	7 131
Výnosy příštích období	391 198	395 357
Celkem	471 613	604 557

V původním výkazu rozvahy za rok 2006 byla v rámci obchodních a jiných závazků vykázána krátkodobá část dlouhodobého investičního závazku z pořízení BČOV ve výši 71.404 tis. Kč. V rámci zpřesnění metodiky došlo v roce 2007 k přesunu této částky do krátkodobých úvěrů a půjček.

Účetní hodnota závazků se blíží jejich reálné hodnotě.

Výnosy příštích období jsou tvořeny z titulu dotací na pořízení dlouhodobého majetku.

Obchodní závazky

Hodnota závazků	2 007	2 006
Krátkodobé závazky celkem	80 415	37 200
z toho: po lhůtě splatnosti	3 302	4 543
více než 1 rok po lhůtě splatnosti	0	0

Závazky před splatností jsou splatné do 14 dnů po rozvahovém dni.

16 Odložená daň

Odložená daň

Odložený daňový závazek	Rozdíl daňových a účetních zůstatkových cen dlouhodobého majetku	Celkem
Stav k začátku běžného období	0	0
Účtováno do výsledovky	8 402	8 402
Stav ke konci běžného období	8 402	8 402

Společnost účtuje v roce 2007 o odloženém daňovém závazku ve výši 8,4 mil. Kč vznikající: z rozdílu s charakterem daňového závazku: rozdíl zůstatkových cen dlouhodobého majetku 142,3 mil. Kč (2006: 98,4 mil. Kč), kapitalizace oprav 160,9 mil. Kč (2006: 170,1 mil. Kč), pohledávka ze slevy hodnoty BČOV 59,7 mil. Kč (2006: 67,2 mil. Kč) a z rozdílu s charakterem daňové pohledávky: korekce PC BČOV „slevy“ 63,3 mil. Kč (2006: 67,2 mil. Kč) a výnosy příštích období z dotací na kapitálové dovybavení 255,5 mil. Kč (2006: 271 mil. Kč). Odložená daň byla z dočasných rozdílů vypočtena při použití daňové sazby 19 %.

V roce 2006 evidovala účetní jednotka odloženou daňovou pohledávku ve výši 402 tis. Kč. O této pohledávce nebylo s ohledem na princip opatrnosti účtováno.

17 Základní kapitál

Rozvaha: 15,16 Upsaný kapitál a emisní ažio

Základní kapitál

	Akcie na jméno v listinné podobě	Akcie na majitele ISIN CZ 0009064150	Akcie se zvl.právy ISIN 770940002817	Emisní ažio	Celkem
Počáteční stav k 1.1.2006	997 915	76 339	1	8	1 074 263
Zvýšení základního kapitálu peněžitými vklady					0
Stav na konci období k 31.12.2006	997 915	76 339	1	8	1 074 263

	Akcie na jméno v listinné podobě	Akcie na majitele ISIN CZ 0009064150	Akcie se zvl.právy ISIN 770940002817	Emisní ažio	Celkem
Počáteční stav k 1.1.2007	997 915	76 339	1	8	1 074 263
Zvýšení základního kapitálu nepeněžitými vklady					0
Stav na konci období k 31.12.2007	997 915	76 339	1	8	1 074 263

Základní kapitál společnosti k 31.12.2007 činí 1 074 255 tis. Kč ve jmenovité hodnotě 1 000,- Kč za akcii. Základní kapitál je celý splacen.

- 997 915 ks kmenové akcie na jméno v listinné podobě ve jmenovité hodnotě 1 000,- Kč, kmenové akcie na jméno s omezenou převoditelností
- 76 339 ks kmenových akcií na majitele ve jmenovité hodnotě 1 000,- Kč v zaknihované podobě
- 1 ks akcie kmenové na jméno v zaknihované podobě ve jmenovité hodnotě 1.000,- Kč.

O zvýšení základního kapitálu společnosti rozhoduje valná hromada akcionářů společnosti.

Zvyšuje-li se základní kapitál nepeněžními vklady, musí představenstvo předložit valné hromadě písemnou zprávu ve kterém uvede důvody upisování akcií nepeněžními vklady a odůvodnění výše navrhovaného emisního kursu či způsobu jeho určení.

Kmenové akcie jsou klasifikovány jako vlastní kapitál.

Společnost v průběhu účetního období nenabyla a nemá v držení vlastní akcie.

V roce 2008 představenstvo společnosti přijalo záměr navýšit základní kapitál společnosti, a to peněžitými vklady v objemu 4,5 mil. Kč v souvislosti s poskytnutými peněžními prostředky od obcí na výstavbu vodovodních řadů pro veřejnou potřebu.

Společnost dále uzavřela s obcemi (který se dotýká výstavba Skupinového projektu Labe-Loučná) smlouvy až do roku 2009, ve kterých po schválení příslušnou valnou hromadou dojde následně k navýšení základního kapitálu společnosti peněžitými vklady ve výši 65,2 mil. Kč.

18 Kapitálové fondy a nerozdělené zisky

Rozvaha: 17 - 21 Kapitálové fondy

Kapitálové fondy a nerozdělené zisky

	Ostatní fondy	Oceňovací rozdíly	Zákonný rezervní fond	Statutární fondy (fond investic)	Kumulované zisky/ztráty	Celkem
Počáteční stav k 1.1.2006	14 695	0	58 053	65 320	310 017	448 085
Oceňovací rozdíly z přecenění maj.		223				223
Rozdělení hospodářského výsledku			1 877	34 903	-36 780	0
Čistý zisk za dané období					24 674	24 674
Stav k 31.12.2006	14 695	223	59 930	100 223	297 911	472 982
Počáteční stav k 1.1.2007	14 695	223	59 930	100 223	297 911	472 982
Oceňovací rozdíly z přecenění maj.						0
Rozdělení hospodářského výsledku			1 234	22 468	-23 702	0
Čistý zisk za dané období					34 934	34 934
Stav k 31.12.2007	14 695	223	61 164	122 691	309 143	507 916

O rozdělení zisku společnosti rozhoduje valná hromada na návrh představenstva po přezkoumání tohoto návrhu dozorčí radou.

Zisk společnosti dosažený v účetním období po splnění daňových povinností podle obecně závazných daňových předpisů, po přidělu do rezervního fondu a případně jiných fondů společnosti a po rozdělení na další účely schválené valnou hromadou lze použít k výplatě dividend a tantiém, anebo podle rozhodnutí valné hromady i k jinému účelu event. zůstane jako nerozdělený zisk.

Společnost rozděluje vykázany hospodářský výsledek po zdanění do následujících fondů:

- **zákonný rezervní fond** (doplňuje se ve výši minimálně 5 % z čistého zisku za uplynulé účetní období a to do doby, kdy jeho výše dosáhne 20 % základního kapitálu,
- **statutární fondy** – ve smyslu stanov akciové společnosti lze vytvářet i další fondy (mimo zákonného rezervního fondu) a přispívat do nich ze svého čistého zisku. Tvorba a použití těchto fondů se řídí pravidly stanovenými na základě kolektivního vyjednávání a usnesení valné hromady.
- při výkaznictví dle českých účetních standardů dochází k rozdělení do dalších fondů (sociální fond, tantiemy, fond odměn event. reprefond) - tyto položky nesplňují podmínky definující vlastní kapitál.

Řízení kapitálu:

Řízení vlastního kapitálu společnosti podléhá rozhodnutí valné hromady akcionářů společnosti.

19 Tržby

Výkaz zisku a ztrát: 01 a 02 Tržby a tržby z prodeje zboží

Tržby

	2 007	2 006
Tržby za vodné a stočné	415 984	398 043
Tržby z prodeje zboží	2 815	4 043
Ostatní tržby (stavební,doprava,apod.)	15 930	12 510
Celkem	434 729	414 596

20 Ostatní provozní výnosy

Výkaz zisku a ztrát: 03 Ostatní provozní výnosy

Ostatní provozní výnosy

	2 007	2 006
Výnosy z nájemného, ostat. zařízení	2 723	2 535
Nájemné BČOV (od r. 2006)	49 880	9 651
Ostatní výnosy	415	452
Celkem	53 018	12 638

21 Ostatní provozní náklady

Výkaz zisku a ztrát: 08 Ostatní provozní náklady

Ostatní provozní náklady

	2 007	2 006
Daně a poplatky	684	720
Ztráta z odpisu pohledávek	226	112
Ztráta z likvidace materiálu a investic	-194	-178
Zmařené investice	0	0
Členské příspěvky	5	7
Bankovní poplatky	484	611
Ostatní náklady (rezerva na sníž.hodnoty pohled., mimoř.náklady)	1 120	1 957
Celkem	2 325	3 229

22 Náklady na zaměstnanecké požitky

Výkaz zisku a ztrát: 06 Osobní náklady

Osobní náklady

	2 007	2 006
Mzdové náklady	61 211	59 248
Sociální a zdravotní pojištění	21 408	20 545
Ostatní sociální náklady	3 368	3 056
Celkem	85 987	82 849

Průměrný počet zaměstnanců	253	255
-----------------------------------	------------	------------

Celkový počet zaměstnanců	253	255
v tom:		
Výroba	152	157
Prodej	10	8
Doprava	12	12
Administrativa	73	72
Ostatní	6	6

23 Odpisy

Výkaz zisku a ztrát: 07 Odpisy

Odpisy

	2 007	2 006
Odpisy dlouhodobého majetku	123 438	106 729

24 Finanční náklady

Výkaz zisku a ztrát: 10 a 11 Finanční náklady a kurzové rozdíly

Finanční náklady

	2 007	2 006
Nákladové úroky	18 023	4 460
Výnosové úroky	283	587
Kurzové ztráty	-45	9
Celkem	17 695	3 882

Vyšší částka bankovních úroků je ovlivněna především úroky z přijaté směnky na nákup BČOV ve výši cca 9 mil. Kč a ostatních přijatých úvěrů ve výši 8 mil. Kč.

25 Daň z příjmu

Výkaz zisku a ztrát: 12 Daň ze zisku, odložená daň

Daně z příjmů

	Období 2007	Období 2006
Náklad na daň z příjmu právnických osob	4	5
Náklad spojený s odloženou daní	8 402	0
Celkem	8 406	5
	Období 2007	Období 2006
Zisk (ztráta) před zdaněním	43 340	24 679
Daň - tuzemská daňová sazba 24 % (2006: 24 %)	10 402	5 923
Daňový efekt nedaňových nákladů	-1 594	-5 918
Daňový efekt dočasných rozdílů, které nebyly zahrnuty do výpočtu odložené daně	402	0
Celkový náklad na daň	8 406	5

Pozn. - efektivní daňová sazba použitá k 31.12.2007: 19,4 %

26 Zisk na akci

	2 007	2 006
Zisk připadající na akcionáře společnosti	34 934	24 674
Vážený aritmetický průměr počtu kmenových akcií	1 074 255	1 074 255
Základní ukazatel zisku na akcii (v Kč)	32,52	22,97

Základní ukazatel zisku na akcii se vypočítá jako podíl zisku připadajícího na osoby držící vlastní kapitál společnosti k váženému aritmetickému průměru počtu kmenových akcií.

V roce 2007 ani v roce 2006 neměla společnost v oběhu žádné cenné papíry, které by měly ředící efekt.

27 Transakce se spřízněnými osobami

Za spřízněnou osobu je považováno Město Pardubice (osoba s podstatným vlivem na hlasovacích právech ve společnosti).

	2007	2006
Fakturované tržby za vodné a stočné	15 714	13 899

V souvislosti s nákupem BČOV byla v měsíci říjnu 2007 uzavřena – prolongována Smlouva o zajištění směnečného programu ve výši 285 mil. Kč:

Emitent – Vodovody a kanalizace Pardubice, a.s., Obchodník - Československá obchodní banka, a.s., Avalista – Statutární město Pardubice (směnečný závazek 43,16 % směnečné sumy).

Kompletní zpráva o vztazích mezi ovládající a ovládanou osobou je uvedena ve výroční zprávě společnosti za rok 2007 jako její nedílná součást.

K 31.12.2007 nemá společnost za Městem Pardubice žádné významné pohledávky ani závazky.

Odměny managementu

	2 007	2 006
Mzdy a další odměny	2 882	2 058
Jiná plnění	60	110
Celkem	2 942	2 168

28 Události po rozvahovém dni

Představenstvo společnosti přijalo na svém zasedání dne 24. 1. 2008 záměr změny podoby 1 ks akcie na jméno a 76.339 ks akcií na majitele ze zaknihované podoby na akcie v listinné podobě, dále schválení úvěru poskytnutého společnosti na úhradu směnky a financování investiční akce Modernizace BČOV Pardubice, který navrhne valné hromadě ke schválení dne 29.5.2008.

V Pardubicích dne 9.4. 2008

Sestavil a zpracoval: ing. Ivana Nagyová

Statutární orgán:

Ing. Michal Kolářek

ZPRÁVA

statutárního orgánu společnosti za rok 2007

podle ustanovení § 66a) obchodního zákoníku

Obsah

Oddíl I. - Osoby propojené

1. Ovládaná osoba
2. Ovládající osoba
3. Další propojená osoba

Oddíl II. - Vztahy mezi propojenými osobami

1. Způsob ovládnání
2. Personální unie
3. Struktura propojení

Oddíl III. - Rozhodné období

Oddíl IV. - Smlouvy a dohody uzavřené mezi propojenými osobami

Oddíl V. - Právní úkony mezi propojenými osobami

Oddíl VI. - Opatření mezi propojenými osobami

Úkony valné hromady

Oddíl VII. - Důvěrnost informací

Oddíl VIII. - Závěr

ODDÍL I. OSOBY PROPOJENÉ

1. Ovládaná osoba

Vodovody a kanalizace Pardubice, a.s. (dále případně zkratka: „Vak Pce“)

se sídlem Teplého 2014, Bílé předměstí, 530 02 Pardubice

IČ :60108631

zapsaná v obchodním rejstříku vedeném Krajským soudem v Hradci Králové, oddíl B, vložka 999
zastoupená Ing. Michalem Koláčkem ve funkci předsedy představenstva

(dále "ovládaná osoba").

Ovládaná osoba je obchodní společnost, která se zabývá zejména dodávkou pitné vody, odváděním a čištěním odpadních vod. Podrobně je předmět podnikání specifikován ve stanovách společnosti.

2. Ovládající osoba

Statutární město Pardubice

se sídlem Pernštýnské nám. 1. 530 21 Pardubice

IČ : 00274046

zastoupená Ing. Jaroslavem Demlem ve funkci primátora města

(dále "ovládající osoba" nebo „město“)

Ovládající osoba je obec, které se zabývá zejména všeobecnou veřejnou správou. Podrobně je předmět činnosti specifikován v registru ekonomických subjektů pod číslem 751100. Předmět činnosti statutárního města je určen zejména zákonem č. 128/2000 sb. o obcích v platném znění a zvláštními právními předpisy.

3. Další osoby propojené s ovládající osobou (s městem Pardubice)

3.1 **Dopravní podnik města Pardubice a.s.**

Sídlo: Teplého 2141, Pardubice, PSČ 532 20

IČ : 63217066

Zapsaná v obchodním rejstříku vedeném Krajským soudem v Hradci Králové, oddíl B, vložka 1241
zastoupená Jaroslavem Kňavou ve funkci předsedy představenstva.

3.2 **Služby města Pardubice a.s.**

Sídlo: Hůrka, Pardubice, PSČ 530 02

IČ : 25262572

Zapsaná v obchodním rejstříku vedeném Krajským soudem v Hradci Králové, oddíl B, vložka 1527
zastoupená RNDr. Josefem Kubátem ve funkci předsedy představenstva.

3.3 **Městský rozvojový fond Pardubice a.s.**

Sídlo: U Divadla 828, Zelené předměstí, Pardubice, PSČ 530 02

IČ : 25291408

Zapsaná v obchodním rejstříku vedeném Krajským soudem v Hradci Králové, oddíl B, vložka 1822
zastoupená Milanem Tichým ve funkci předsedy představenstva.

3.4 EAST BOHEMIAN AIRPORT, a.s.

Sídlo: Letiště Pardubice, Pardubice 6, PSČ 530 06

IČ : 48154938

Zapsaná v obchodním rejstříku vedeném Krajským soudem v Hradci Králové, oddíl B, vložka 915 zastoupená PharmDr. Jiřím Skalickým ve funkci předsedy představenstva.

3.5 BČOV Pardubice a.s.

Sídlo: Pardubice, Pernštýnské nám. 1,

IČ : 260 08 459

Zapsaná v obchodním rejstříku vedeném Krajským soudem v Hradci Králové, oddíl B, vložka 2372 zastoupená Ing. Janem Kislingerem ve funkci předsedy představenstva.

3.6 HC MÖELLER PARDUBICE, a.s.

Sídlo: Sukova třída 1735, Pardubice, PSČ 530 02

IČ : 60112476

Zapsaná v obchodním rejstříku vedeném Krajským soudem v Hradci Králové, oddíl B, vložka 1078 zastoupená Mgr. Ondřejem Heřmanem ve funkci předsedy představenstva.

3.7 Dostihový spolek a.s.

Sídlo: Pražská 607, Pardubice, PSČ 530 02

IČ : 481 55 110

Zapsaná v obchodním rejstříku vedeném Krajským soudem v Hradci Králové, oddíl B, vložka 918 zastoupená Ing. Arch. Miroslavem Petráňem ve funkci předsedy představenstva.

(dále "další propojená osoba")

ODDÍL II.

VZTAHY MEZI PROPOJENÝMI OSOBAMI

1. Způsob ovládnání

Ovládající osoba (město Pardubice) má akcie ovládané osoby (Vodovody a kanalizace Pardubic a. s.), jejichž souhrnná jmenovitá hodnota činí 43,16 % základního kapitálu a v Kč činí 463 692 000,--Kč. Při hlasování je dle ustanovení § 18, odst. 4 stanov výkon hlasovacího práva jednoho akcionáře omezen na max. 35 % celkového počtu hlasů připadajících na vydané akcie.

2. Personální unie

Členové představenstva ovládané osoby s účastí na řízení ovládající osoby:

Ing. Michal Koláček, předseda představenstva, člen zastupitelstva města Pardubic, člen rady města Pardubic uvolněný k výkonu funkce náměstka primátora města Pardubice

Ing. Jan Kislinger, člen představenstva, člen zastupitelstva města Pardubic, člen rady města uvolněný k výkonu funkce náměstka primátora města Pardubice

Ing. Alexandr Krejčíř, člen představenstva, člen zastupitelstva města Pardubic, člen rady města uvolněný k výkonu funkce náměstka primátora města Pardubice

Členové dozorčí rady ovládané osoby s účastí na řízení ovládající osoby:

Ing. Alfred Mede, člen dozorčí rady , člen Zastupitelstva města Pardubic

3. Struktura propojení + personální propojení

Ovládající osoba, kterou je město Pardubice, může ve všech níže uvedených společnostech prosadit jmenování, volbu a odvolání většiny osob, které jsou statutárním orgánem nebo jeho členem, nebo členem dozorčího orgánu. U jednotlivých obchodních společností jsou uvedeny výhradně osoby, které jsou nebo byly členy některého z orgánů města Pardubice k 31.12.2007 (blíže viz. text níže).

3.1 Dopravní podnik města Pardubice, a.s. (dále případně zkratka: DPmP)

Město Pardubice vlastní akcie společnosti, jejichž souhrnná jmenovitá hodnota představuje 100 % základního kapitálu. Město Pardubice disponuje 100 % hlasovacích práv.

Valná hromada: Rozhodnutí jediného akcionáře. Dle § 102 odst. 2. písm. c) zákona č. 128/2000 Sb. je Rada města Pardubic oprávněna rozhodnout ve věci obce jako jediného akcionáře.

Představenstvo:

Předseda: **Jaroslav Kňava**, člen zastupitelstva města, člen rady města

Člen: **Ing. Alexandr Krejčíř**, člen zastupitelstva a rady města uvolněný k výkonu funkce náměstek primátora

Člen: **Bc. Jana Tomšů**, členka zastupitelstva města, členka rady města

Člen: **Ing. Vít Vavřina**, člen zastupitelstva města

Člen: **MUDr. Štěpánka Fraňková**, členka zastupitelstva a rady města uvolněná k výkonu funkce náměstkyně primátora

Člen: **Ing. Jaroslav Mojžíš**, člen zastupitelstva města

Dozorčí rada:

Předseda: **PaedDr. Hana Tomanová**, členka zastupitelstva města

Člen: **Jiří Srbek**, člen zastupitelstva města

Člen: **Slavěna Broulíková**, člen zastupitelstva města

Člen: **Ing. Jiří Hájek**

3.2 Služby města Pardubic a.s. (dále případně zkratka: Smp)

Město Pardubice vlastní akcie společnosti, jejichž souhrnná jmenovitá hodnota představuje 100 % základního kapitálu. Město Pardubice disponuje 100 % hlasovacích práv.

Valná hromada: Rozhodnutí jediného akcionáře. Dle § 102 odst. 2. písm. c) zákona č. 128/2000 Sb. je Rada města Pardubic oprávněna rozhodnout ve věci obce jako jediného akcionáře.

Představenstvo:

Předseda: **RNDr. Josef Kubát**, člen Zastupitelstva města Pardubic

Místopředseda: **Mgr. Vítězslav Štěpánek**, člen Zastupitelstva města Pardubic

Členka: **Slavěna Broulíková**, členka Zastupitelstva města Pardubic

Člen: **Jiří Srbek**, člen Zastupitelstva města Pardubic

Člen: **Ing. Jan Kislinger**, člen zastupitelstva a rady města uvolněný k výkonu funkce náměstek primátora

Člen: **Ing. Libor Vlasák**, člen Zastupitelstva města Pardubic

Dozorčí rada:

Předseda: **Ing. Josef Škoda**

Člen: **Ing. Alfréd Mede**, člen Zastupitelstva města Pardubic

Člen: **Jiří Petružálek**, člen Zastupitelstva města Pardubic

Člen: **Ing. Jaroslav Cihlo**

3.3 Městský rozvojový fond Pardubice, a. s. (dále případně zkratka: MRFP)

Město Pardubice vlastní akcie společnosti, jejichž souhrnná jmenovitá hodnota představuje **100 %** základního kapitálu.
Město Pardubice disponuje 100 % hlasovacích práv.

Valná hromada: Rozhodnutí jediného akcionáře. Dle § 102 odst. 2. písm. c) zákona č. 28/2000 Sb. je Rada města Pardubic oprávněna rozhodnout ve věci obce jako jediného akcionáře.

Představenstvo:

Předseda: **Milan Tichý**, člen zastupitelstva města
Člen: **Ing. Vít Vavřina**, člen zastupitelstva města
Člen: **Ing. Heřmanský Petr**, člen zastupitelstva města
Člen: **Mgr. Jindřich Tauber**, člen zastupitelstva města
Člen: **Ing. Jiří Lejhanec**, člen zastupitelstva a rady města
Člen: **František Brendl**, člen zastupitelstva města

Dozorčí rada:

Předseda : **Jiří Petružálek**, člen zastupitelstva města
Členka : **MUDr. Drahomíra Peřinová**, členka zastupitelstva města
Člen: **Jiří Razskazov**, člen zastupitelstva města
Člen: **Bc. Zdeněk Škařupa**, člen zastupitelstva města

3.4 EAST BOHEMIAN AIRPORT, a.s. (dále případně zkratka:EBA)

Město Pardubice vlastní akcie společnosti, jejichž souhrnná jmenovitá hodnota reprezentuje **66 %** základního kapitálu.
Město Pardubice disponuje 66 % hlasovacích práv.

Představenstvo:

Předseda : **PharmDr. Jiří Skalický**, člen zastupitelstva a rady města
Člen: **Ing. Alexandr Krejčíř**, člen zastupitelstva a rady města, 1. náměstek primátora
Člen: **Ing. Jan Linhart**, člen zastupitelstva města
Člen: **Ing. Petr Heřmanský**, člen zastupitelstva města

Dozorčí rada:

Předseda: **Ing. Zuzana Zlesáková**, člen zastupitelstva města
Člen: **Mgr. Vítězslav Štěpánek**, člen zastupitelstva města
Člen: **Mgr. Jindřich Tauber**, člen zastupitelstva města

3.5 BČOV Pardubice a.s. (dále případně zkratka: BČOV Pce)

Město Pardubice vlastní akcie společnosti, jejichž souhrnná jmenovitá hodnota reprezentuje **100 %** základního kapitálu.
Město Pardubice disponuje 100 % hlasovacích práv.

Valná hromada: Rozhodnutí jediného akcionáře. Dle § 102 odst. 2. písm. c) zákona č. 128/2000 Sb. je Rada města Pardubic oprávněna rozhodnout ve věci obce jako jediného akcionáře.

Představenstvo:

Předseda : **Ing. Jan Kislínger**, člen zastupitelstva a rady města uvolněný k výkonu funkce náměstka primátora
Člen: **Bc. Jana Tomšů**, členka zastupitelstva a rady města
Člen: **Ing. Alfred Mede**, člen zastupitelstva města

Dozorčí rada:

Předseda: **Jiří Petružálek**, členka zastupitelstva města
Člen: **Slavěna Broulíková**, členka zastupitelstva města

3.6 HC MOELLER PARDUBICE a.s. (dále případně zkratka: HC Pce)

Město Pardubice vlastní akcie společnosti, jejichž souhrnná jmenovitá hodnota reprezentuje **84,11 %** základního kapitálu. Město Pardubice disponuje **84,11 %** hlasovacích práv.

Představenstvo:

Místopředseda : **Ing. Alexandr Krejčíř**, člen zastupitelstva a rady města, 1. náměstek primátora

Místopředseda : **Jaroslav Kňava**, člen zastupitelstva a rady města

Místopředseda: **RNDr. Josef Kubát**, člen zastupitelstva města

Členka: **MUDr. Štěpánka Fraňková**, členka zastupitelstva a rady města, náměstkyně primátora

Člen: **Jiří Razskazov**, člen zastupitelstva města

Člen: **Otakar Janecký**, člen zastupitelstva města

Člen: **Ing. Jiří Lejhanec**, člen zastupitelstva a rady města

Dozorčí rada:

Předseda: **Ing. Jiří Stříteský**, člen zastupitelstva a rady města

Člen: **Milan Tichý**, člen zastupitelstva města

Člen: **František Brendl**, člen zastupitelstva

3.7 Dostihový spolek a.s. (dále případně zkratka : DS)

Město Pardubice vlastní akcie společnosti, jejichž souhrnná jmenovitá hodnota reprezentuje **51,54 %** základního kapitálu. Město Pardubice disponuje **51,54 %** hlasovacích práv.

Představenstvo:

Předseda : **Ing. Arch. Miroslav Petrůň**, člen zastupitelstva města

Člen: **Ing. Jaroslav Deml**, člen zastupitelstva a rady města, primátor města Pardubice

Dozorčí rada:

Předseda: **Ing. Jiří Stříteský**, člen zastupitelstva a rady města

Ovládající osobě ani jí zde ovládaným vyjmenovaným osobám nejsou známy okolnosti kapitálového ani personálního propojení mezi ovládající osobou a další propojenou osobou a ani mezi zde vyjmenovaným ovládanými osobami navzájem.

ODDÍL III. ROZHODNÉ OBDOBÍ

Tato zpráva je zpracována za poslední účetní období tj. za období od 1. ledna do 31. prosince 2007.

ODDÍL IV.

SMLOUVY A DOHODY UZAVŘENÉ MEZI PROPOJENÝMI OSOBAMI

Vodovody a kanalizace Pardubice	Soubor smluv na dodávku pitné vody, čištění a odvádění odpadních vod s městem Pardubice v počtu 183 smluv
Dopravní podnik města Pardubic	Mandátní smlouva o zajištění služeb placeného parkování vč. dodatků Smlouva o výpůjčce pozemku – ek. WC Smlouva o zajištění provozu MHD a finančních vztazích na rok 2007 Smlouva o poskytování zlevněné dopravy pro zaměstnance Statutárního města Pardubice, zaměstnance Městské policie Pardubice a zastupitele města Smlouva o dopravní obslužnosti Smlouva o umístění převaděče RS, Bělehradská 379 Smlouva o bezplatné přepravě handicapovaných osob
Služby města Pardubic	Smlouva o provozu a údržbě fontán s MO I a MO II Smlouva na péči o veřejnou zeleň - s MO I, MO II, MO III, MO IV, MO V, Smlouva o likvidaci odpadů – dodatek na separovaný sběr Smlouva na svoz komunálního odpadu – dodatek Smlouva o dílo – sběr a likv. psích exkrementů – 1x MO I, 1x MO II, 1x MO III, 1x MO IV, 1x MO V, 1x MO VII, Smlouva o dílo – světelně signalizační zařízení – dodatek Smlouva o dílo – svícení – dodatek Smlouva o dílo – údržba místních komunikací – mosty – dodatek Smlouva o dílo – zimní údržba místních komunikací, posyp – dodatek Smlouva o dílo – seč trávy 1x MO I, 1x MO II, 1x MO III, Smlouva o pronájmu nebyt. prostor – Ohrazenická ul. č.p. 280 - pro MO II Smlouva dle § 51 Obč.Z. – odtah vozidel do 3,5 t Mandátní smlouva na provozování veřejných pohřebišť Smlouva o výpůjčce 1x hřbitovy, 1x objekt kasárna Hůrka Smlouva o dílo – sběr nebezpečného odpadu Nájemní smlouva – objekt soc. zázemí Tyršovy sady Smlouva o dílo – čištění místních komunikací – dodatek Mandátní – výkon vlastnických práv k MK Smlouva o dílo – údržba cizích hřbitovů – dodatek Smlouva o dílo – výkon asanační činnosti – dodatek Smlouva o dílo – aktualizace stávajícího pasportu DZ Dohoda o skládkování dlažebních kostek Smlouva o dílo – aktualizace pasportu MK – dodatek Smlouva o dílo – osvětlení přechodů 1x, Nájemní smlouva – kompostárna Dražkovice Kupní smlouva – odkup dlažebních kostek Smlouva o dílo – oprava povrchu dětského hřiště - 1x MO III. Smlouva o dílo – opravy MK + pohotovost – 3x MO I, 2x MO II, 2x MO III, 1x MO IV, 1x MO V, 1x MO VI, 6x MO VII Smlouva o dílo – likvidace kom. odpadu + VOK, 1x MO I, 1x MO II, 1x MO III, 1x MO IV, 1x MO V, 1x MO VI, 1x MO VII Smlouva o dílo – péče o zeleň – 4x MO I, 1x MO II, 1x MO IV, 1x MO V, Smlouva o dílo – úklid veřejných prostranství 1x MO I, 1x MO II, Smlouva o dílo – rekonstr. vnitroblok Dukla I. etapa, fáze 3, část osvětlení Smlouva o dílo – zajištění provozu SVOP – dodatek Smlouva o mobilním sběru a dalším zpracování biologického odpadu z domácností Smlouva o provozování a mobilního a stacionárního protipovodňového zařízení Dohoda o vstupu na pozemky v k.ú. Dražkovice a k. ú. Staré Jesenčany Smlouva o dílo – obsl. a výsyp odp. košů – 1x MO I, 1x MO II, 1x MO III, 1x MO IV, 1x MO V, 1x MO VI, 1x MO VII Smlouva o převodu cenných papírů

Městský rozvojový fond Pardubice	Dohoda o zajištění vybraných činností na ubytovnách města z 2.1.2007 Nájemní smlouva z 8.1.2007 Smlouva o poskytnutí dotace na veřejné bruslení z 5.2.2007 Smlouva o poskytnutí dotace z 23.5.2007 Smlouva o dílo – zajištění ubytovacích služeb v Češkova 1240 - z 28.6.2007 a z 31.7.2007 Smlouva o dílo – zajištění ubytovacích služeb v Školská 228 - z 28.6.2007 a z 31.7.2007 Nájemní smlouva z 29.8.2007 Smlouva o poskytnutí dotace – sálové sporty - z 31.8.2007 Smlouva o zabezpečení údržby a provozu areálu J. Palacha – dodatek č. 1 z 31.8.2007 Smlouva o užívání – primátorská lóže - z 22.11.2007 Mandátní smlouva vč. dodatků na správu sportovních zařízení města
EAST BOHEMIAN AIRPORT	Smlouva o půjčce (s Městem Pce) Nájemní smlouva na budovy a stavební parcely (s Městem Pce) Smlouva o dílo – svoz a likvidace komunál. Odpadu (SmP) Smlouva o výpůjčce pozemků a budov (s Městem Pce) Smlouva o upsání akcií společnosti městem Pardubice částkou Kč 190.000,-
HC MOELLER PARDUBICE	Smlouvy o poskytnutí dotace na výkonnosti sport Bankovní záruka od města pro HC MOELLER Pardubice
Dostihový spolek	Smlouva nájemní na pronájem areálu dostihového závodiště Smlouva o poskytnutí dotace na dostihy Smlouva darovací – nemovitý majetek

B/ Smlouvy mezi firmami uvedenými v oddíle I. této zprávy platné a účinné v r. 2007

SmP a DPmP	Kupní smlouva na nákup motorové nafty Nájemní smlouva na pronájem nebyt. prostor prodejní místo Pergola (Dubina) Smlouva o zajištění dopravy Smlouva o pronájmu reklamní plochy
SmP a MRFP	Dodatek smlouvy o dílo – svoz a likvidace odpadu Smlouva o reklamě - pronájem a správa rekl. tabulí Smlouva o zřízení věcného břemene Svoz odpadu Školská čp. 228 (MRFP správce) Smlouva o dílo – kontejnery SA Ohrazenice ze dne 1. 1. 2006 (MRFP správce) Smlouva o dílo – vynáška popelnic 12.12.2006 (Češkova 22 a TM 763)
SmP a HC Pce	Smlouva o dílo – odvoz odpadu, Smlouva o reklamě
SmP a VaK Pce	Soubor smluv na dodávku pitné vody, čištění a odvádění odpadních vod 24x Smlouva přebírání odpadů
SmP a EBA	Smlouva o dílo – zimní údržba komunikací Smlouva o dílo – svoz a likvidace komunál. Odpadu (SmP)
DPmP a HC MOELLER Pce	Smlouva o zajištění dopravy (přeprava mládeže) Smlouva o reklamě

DPmP a VaK Pce	Soubor smluv na dodávku pitné vody, čištění a odvádění odpadních vod 19 x Smlouva na dodávky tepla a teplé užitkové vody 1x Dohoda o narovnání vlastnických práv k přípojce Kupní smlouva na nákup motorové nafty
DPmP a EBA	Smlouva o přepravě osob
DPmP a MRFP	Smlouva o pronájmu nebytových prostor (prodejní místo Karlovina)
MRFP a VaK Pce	Soubor smluv na dodávku pitné vody, čištění a odvádění odpadních vod 45x
VAK Pce a Dostihový spolek	Soubor smluv na dodávku pitné vody, čištění a odvádění odpadních vod 2 x
VAK Pce a EBA	Smlouva o dodávce vody a odvádění odpadních vod
MRFP a HC MOELLER Pce	Nájemní smlouva z 1. 5. 2007 Nájemní smlouva – dodatek č. 3 – z 21. 8. 2007 Nájemní smlouva – pořad Výzva - z 11. 10. 2007 Smlouva o pronájmu ledové plochy vč. služeb pro extraligové utkání, utkáni dorostu a juniorů Smlouva o pronájmu reklamních ploch Smlouva o nájmu parkovacích míst
Dostihový spolek a DPmP	Smlouva o poskytnutí reklamních služeb Smlouva o pronájmu pozemku - cvičiště Autoškola
Dostihový spolek a SmP	Smlouva o poskytnutí reklamních služeb Smlouva o poskytnutí ostatních služeb Smlouva o poskytnutí úvěru

ODDÍL V. PRÁVNÍ ÚKONY MEZI PROPOJENÝMI OSOBAMI

K naplnění strategie hospodářské činnosti a v rámci obchodní činnosti dochází mezi propojenými osobami k běžné fakturační činnosti na základě smluvních vztahů uvedených v oddíle IV. Smlouvy o dodávce pitné vody, čištění a odvádění odpadních vod byly uzavřeny za stejných podmínek stanovených pro všechny odběratele. Dále nebyla ovládanou osobou poskytnuta jiná plnění v souvislosti s uzavřením výše uvedených smluv. Ovládané osobě v souvislosti s uzavřením těchto smluv nevznikla žádná majetková újma.

ODDÍL VI. OPATŘENÍ MEZI PROPOJENÝMI OSOBAMI

V účetním období od 1.1. 2007 do 31.12. 2007 nebyla učiněna další opatření mezi propojenými osobami.

ODDÍL VII. DŮVĚRNOST INFORMACÍ

Za důvěrné jsou považovány informace a skutečnosti, které jsou součástí obchodního tajemství ovládající, ovládané i další propojené osoby a také ty informace, které byly za důvěrné jakoukoliv osobou, která je součástí propojených osob, označeny. Dále jsou to veškeré informace z obchodního styku, které by mohly být sami o sobě nebo v souvislosti s jinými informacemi nebo skutečnostmi újmě jakékoliv z propojených osob.

ODDÍL VIII. ZÁVĚR

Tato zpráva byla zpracována statutárním orgánem ovládané osoby definované v oddílu I., odstavci 1. této zprávy. Zpráva bude předložena k přezkoumání dozorčí radě a auditorovi, který bude provádět kontrolu účetní závěrky ve smyslu zvláštního zákona. Vzhledem k tomu, že ovládaná osoba je povinna ze zákona zpracovávat výroční zprávu, bude tato zpráva do ní vložena jako její nedílná součást. Statutární orgán ovládané osoby zveřejní v Obchodním věstníku oznámení, že zpráva byla uložena do sbírky listin vedené obchodním rejstříkem Krajského soudu v Hradci Králové.

V Pardubicích dne 27. března 2008

Podpisy členů představenstva společnosti

Jméno, příjmení, funkce:

Ing. Michal Koláček, předseda představenstva

Ing. Josef Fedák, místopředseda představenstva

Ing. Jan Kislinger, místopředseda představenstva

Ing. Alexandr Krejčíř, člen představenstva

Naděžda Hubáčková, členka představenstva

Mgr. Ladislav Effenberk, člen představenstva

Jaroslav Kocourek, člen představenstva

The image shows six handwritten signatures in blue ink, arranged vertically on the right side of the page. Each signature corresponds to one of the board members listed on the left. The signatures are: 1. A large, stylized signature for Ing. Michal Koláček. 2. A signature for Ing. Josef Fedák. 3. A signature for Ing. Jan Kislinger. 4. A signature for Ing. Alexandr Krejčíř. 5. A signature for Naděžda Hubáčková. 6. A signature for Mgr. Ladislav Effenberk. The signature for Jaroslav Kocourek is not clearly visible or is partially obscured.

Zpráva
Nezávislého auditora
o ověření účetní závěrky
k 31. 12. 2007

společnosti
Vodovody a kanalizace Pardubice,
a.s.

zprávu předkládá:

SYSTEMA AUDIT a.s.

číslo auditorského osvědčení 237

Sukova 1935

Pardubice

Zpráva je určena akcionářům společnosti Vodovody a kanalizace Pardubice, a.s..

SYSTEMA AUDIT a.s.

Ověřili jsme příloženou účetní závěrku, tj. rozvahu k 31.12.2007, výkaz zisku a ztráty, přehled o změnách vlastního kapitálu a přehled o finančních tocích za období od 1.1.2007 do 31.12.2007 a přílohu této účetní závěrky, včetně popisu použitých významných účetních metod, společnosti Vodovody a kanalizace Pardubice, a.s., Teplého 2014, 530 02 Pardubice, IČ: 60 10 86 31 identifikované v této účetní závěrce. Příložená účetní závěrka byla sestavena v souladu s Mezinárodními standardy pro finanční výkaznictví (IAS/IFRS).

Odpovědnost statutárního orgánu účetní jednotky za účetní závěrku

Za sestavení a věrné zobrazení účetní závěrky v souladu s českými účetními předpisy odpovídá statutární orgán společnosti Vodovody a kanalizace Pardubice, a.s.. Součástí této odpovědnosti je navrhnout, zavést a zajistit vnitřní kontroly nad sestavováním a věrným zobrazením účetní závěrky tak, aby neobsahovala významné nesprávnosti způsobené podvodem nebo chybou, zvolit a uplatňovat vhodné účetní metody a provádět dané situaci přiměřené účetní odhady.

Odpovědnost auditora

Naší úlohou je vydat na základě provedení auditu výrok k této účetní závěrce. Audit jsme provedli v souladu se zákonem o auditorech a Mezinárodními auditorskými standardy a souvisejícími aplikačními doložkami Komory auditorů České republiky. V souladu s těmito předpisy jsme povinni dodržovat etické normy a naplánovat a provést audit tak, abychom získali přiměřenou jistotu, že účetní závěrka neobsahuje významné nesprávnosti.

Audit zahrnuje provedení auditorských postupů, jejichž cílem je získat důkazní informace o částkách a skutečnostech uvedených v účetní závěrce. Výběr auditorských postupů závisí na úsudku auditora, včetně posouzení rizik, že účetní závěrka obsahuje významné nesprávnosti způsobené podvodem nebo chybou. Při posuzování těchto rizik auditor přihlídně k vnitřním kontrolám, které jsou relevantní pro sestavení a věrné zobrazení účetní závěrky. Cílem posouzení vnitřních kontrol je navrhnout vhodné auditorské postupy, nikoliv vyjádřit se k účinnosti vnitřních kontrol. Audit též zahrnuje posouzení vhodnosti použitých účetních metod, přiměřenosti účetních odhadů provedených vedením i posouzení celkové prezentace účetní závěrky.

Domníváme se, že získané důkazní informace tvoří dostatečný a vhodný základ pro vyjádření našeho výroku.

Výrok auditora

Podle našeho názoru účetní závěrka podává věrný a poctivý obraz aktiv, pasiv a finanční situace společnosti Vodovody a kanalizace Pardubice, a.s. k 31.12.2007 a nákladů, výnosů a výsledku jejího hospodaření a peněžních toků za rok 2007 v souladu s Mezinárodními standardy pro finanční výkaznictví (IAS/IFRS).

SYSTEMA AUDIT a.s.

Sukova 1935, Pardubice

číslo auditorského osvědčení 237

ing. Daniel Čížek

číslo auditorského osvědčení 1868

v Pardubicích dne 9.4.2008



Zpráva nezávislého auditora o ověření výroční zprávy a zprávy o vztazích

Zpráva je určena akcionářům společnosti Vodovody a kanalizace Pardubice, a.s., Teplého 2014, 530 02 Pardubice, IČ: 60 10 86 31 (dále jen „společnosti“).

Ověřili jsme soulad výroční zprávy společnosti Vodovody a kanalizace Pardubice, a.s. k 31.12.2007 s účetní závěrkou, která je obsažena v této výroční zprávě. Za správnost výroční zprávy je zodpovědný statutární orgán společnosti. Naším úkolem je vydat na základě provedeného ověření výrok o souladu výroční zprávy s účetní závěrkou.

Ověření jsme provedli v souladu s Mezinárodními auditorskými standardy a souvisejícími aplikačními doložkami Komory auditorů České republiky. Tyto standardy vyžadují, aby auditor naplánoval a provedl ověření tak, aby získal přiměřenou jistotu, že informace obsažené ve výroční zprávě, které popisují skutečnosti, jež jsou též předmětem zobrazení v účetní závěrce, jsou ve všech významných ohledech v souladu s příslušnou účetní závěrkou. Jsme přesvědčeni, že provedené ověření poskytuje přiměřený podklad pro vyjádření výroku auditora.

Podle našeho názoru jsou informace uvedené ve výroční zprávě společnosti Vodovody a kanalizace Pardubice, a.s. k 31.12.2007 ve všech významných ohledech v souladu s výše uvedenou účetní závěrkou.

Součástí této výroční zprávy je i zpráva o vztazích mezi propojenými osobami. Prověřili jsme věcnou správnost údajů uvedených ve zprávě o vztazích mezi propojenými osobami společnosti Vodovody a kanalizace Pardubice, a.s. k 31.12.2007. Za sestavení této zprávy o vztazích je zodpovědný statutární orgán společnosti. Naším úkolem je vydat na základě provedené prověrky stanovisko k této zprávě o vztazích.

Prověrku jsme provedli v souladu s Mezinárodním standardem pro prověrky a souvisejícími aplikačními doložkami Komory auditorů České republiky. Tyto standardy vyžadují, abychom plánovali a provedli prověrku s cílem získat střední míru jistoty, že zpráva o vztazích neobsahuje významné nesprávnosti. Prověrka je omezena především na dotazování pracovníků společnosti a na analytické postupy a výběrovým způsobem provedené prověření věcné správnosti údajů. Proto prověrka poskytuje nižší stupeň jistoty než audit. Audit zprávy o vztazích jsme neprováděli, a proto nevyjadřujeme výrok auditora k této zprávě.

Na základě naší prověrky jsme nezjistili žádné významné věcné nesprávnosti údajů uvedených ve zprávě o vztazích mezi propojenými osobami společnosti Vodovody a kanalizace Pardubice, a.s. k 31.12.2007.

SYSTEMA AUDIT a.s.

Sukova 1935, Pardubice

číslo auditorského osvědčení 237

ing. Daniel Čížek

číslo auditorského osvědčení 1868

v Pardubicích dne 14.4.2008



**Zpráva dozorčí rady VAK Pardubice a.s.
o kontrolní činnosti, včetně stanoviska k účetní závěrce, zprávě statutárního orgánu
společnosti a návrhu rozdělení zisku za rok 2007.**

V souladu s příslušnými ustanoveními obchodního zákoníku a § 36 stanov akciové společnosti Vodovody a kanalizace Pardubice, prováděla dozorčí rada kontrolu výkonu v působnosti představenstva a uskutečňování podnikatelské činnosti společnosti.

Dozorčí rada se na svých jednáních v průběhu roku 2007 zbývala zejména:

- *pravidelnou kontrolou hospodářských výsledků společnosti, včetně hodnocení finanční situace,*
- *obchodní politikou společnosti – zejména problematikou vývoje salda pohledávek a cenotvorbou v oblasti vodného a stočného,*
- *prověřením způsobu zadávání zakázek a výběru dodavatelů v oblasti investiční činnosti a.s. a dodavatelských oprav,*
- *mzdovou politikou společnosti – dodržováním vnitřních předpisů a.s. a dohod vyplývajících z kolektivní smlouvy,,*
- *plněním podnikatelského záměru společnosti v investiční výstavbě například:*

- 1) vodovody – akce vodovod Rokytno-Byšřt, vodovod Slepovice a dokončení akce Technická obnova Přelouč*
- 2) kanalizace – Pardubice oprava kanalizace ul. Češkova , kanalizace Staročernsko a Němčice*

Mimo tuto činnost dozorčí rada průběžně projednávala postup prací při přípravě podkladů pro „Modernizaci BČOV Pardubice“ a zpracování žádosti na dotaci z Operačního programu Životní prostředí. Dále sledovala plnění harmonogramu prací a financování skupinového projektu Labe-Loučná..

Zvláštní pozornost byla věnována přezkoumání roční účetní závěrky, zprávě statutárního orgánu společnosti, zprávě auditora o ověření účetní závěrky k 31.12. 2007 a návrhu na rozdělení zisku. Dozorčí rada konstatuje, že účetní závěrka byla sestavena v souladu s Mezinárodními standardy pro finanční výkaznictví (IAS/IFRS) a podává věrný a poctivý obraz o finanční situaci, nákladech, výnosech a výsledku hospodaření za rok 2007.

Na jednání dozorčí rady dne 3.4.2008 byla účetní závěrka, zpráva statutárního orgánu a tato zpráva projednána a odsouhlasena členy dozorčí rady.

Dozorčí rada navrhuje na základě přezkoumaných dokumentů a dlouhodobě vykazující stabilitu hospodaření společnosti a pozitivní výrok auditora valné hromadě schválit roční účetní závěrku a návrh na rozdělení zisku za rok 2007 .

Blanka Zaklová

**Blanka Zaklová
předseda dozorčí rady**