



Vodovody a kanalizace Břeclav, a.s.

VÝROČNÍ ZPRÁVA 2008





**Obsah:**

| | |
|--|----|
| Úvodní slovo | 4 |
| I. Základní údaje o akciové společnosti | 5 |
| II. Údaje o činnosti a předmětu podnikání společnosti | 8 |
| III. Údaje o hospodářských výsledcích a finanční situaci společnosti | 15 |
| IV. Hlavní záměry společnosti pro rok 2009 | 18 |
| V. Řádná roční účetní závěrka k 31. 12. 2008 (vč. přílohy) | 20 |
| Zpráva auditora | 27 |
| Projekt Břeclavsko | 31 |





Úvodní slovo

Vážení akcionáři,
v návaznosti na ukončení dalšího roku hospodaření Vám představenstvo společnosti Vododody a kanalizace Břeclav, a.s., předkládá Výroční zprávu za rok 2008. V ní naleznete základní informace o hospodaření společnosti a stavu jejího majetku za rok 2008 a podnikatelský záměr na rok 2009.

Hlavní činností naší společnosti je dodávka pitné vody a odvádění a čištění odpadních vod. V těchto základních činnostech nedošlo v roce 2008 k žádným větším problémům ani výkyvům. Byl zajištěn plynulý provoz ve všech těchto základních oblastech naší činnosti.

V uplynulém roce jsme zaznamenali pouze mírné zvýšení odběrů pitné vody. Objem fakturované pitné vody činil za uplynulý rok 5 085 tis. m³.

Množství fakturované odpadní vody se v roce 2008 výrazně zvýšilo a to na 3 251 tis. m³ za rok. Fakturované množství bylo o 127 tis. m³ větší než v roce minulém. Důvodem bylo především převzetí provozování ČOV a stokových sítí a následné fakturace stočného v dalších obcích jako byly Hlohovec, Novosedly, Perná a Nový Přerov.

Pro rok 2008 představenstvo schválilo zvýšení ceny za 1 m³ vody pitné o 1,00 Kč, a to na 27,00 Kč bez DPH resp. 29,43 Kč za 1 m³ včetně DPH.

Cena fakturované vody odpadní byla v roce 2008 v porovnání s rokem 2007 vyšší o 1,50 Kč na m³ a činila 28,00 Kč bez DPH resp. 30,52 Kč za 1 m³ včetně DPH.

V roce 2008 společnost vykázala celkové tržby a výnosy ve výši 300 437 tis. Kč, celkové náklady činily 297 261 tis. Kč. Hospodaření společnosti v roce 2008 skončilo ziskem ve výši 3 176 tis. Kč.

Společnost v průběhu roku hradila veškeré své finanční závazky z vlastních zdrojů a byla po celé hodnocené období solventní. Úvěr na provozní potřeby nebyl v průběhu roku 2008 čerpán.

V rámci investiční činnosti se společnost zaměřuje na rekonstrukce a modernizace vlastního vodohospodářského majetku a výstavbu nových vodohospodářských kapacit.

Společnost v průběhu roku 2008 především zajišťovala realizaci staveb zařazených v projektu „Břeclavsko –

rekonstrukce a výstavba vodohospodářské infrastruktury v povodí řeky Dyje“. Zajišťovala realizaci staveb dílčích částí A, B, C a D projektu „Břeclavsko“.

Na částech A, B, C a D projektu „Břeclavsko“ činil objem fakturovaných stavebních prací částku 22,0 mil. EUR, což představuje 555 mil. Kč. Z celkových rozpočtových nákladů bylo provedeno 49 % stavebních prací.

V měsíci srpnu 2008 byla dokončena část D projektu „Břeclavsko“ představující rekonstrukci úpravny vody Lednice, výstavbu nových čerpacích stanic a vodovodního přívaděče Mikulov – Březí. Byla pořízena investice za 157 mil. Kč za vysokého podílu dotace z Fondu soudržnosti.

V průběhu roku 2008 bylo Evropskou komisí prodlouženo datum dokončení projektu na termín 30.9.2009. Výdaje týkající se projektu jsou způsobilé do 30.9.2010.

Vlastní investiční činnost společnosti v roce 2008 byla výrazně omezena a soustředila se pouze na drobné stavby vodovodů.

Činnost v roce 2009 bude samozřejmě úzce navazovat na předchozí období. Vychází z podnikatelského záměru na rok 2009. Maximální pozornost bude věnována hlavnímu předmětu činnosti a.s. tj. kvalitnímu provozování vodovodů a kanalizací, péči o zákazníka a péči o vodohospodářský majetek. Důležitou prioritou pak bude realizace projektu „Břeclavsko“. V roce 2009 bude třeba zajistit provedení všech prací v termínu dokončení projektu tj. k 30.9.2009.

Ve výroční zprávě uvedené výsledky dokladují, že se ve stabilizaci vodárenské společnosti podařilo opět pokročit. Je to výsledek společného úsilí orgánů společnosti, managementu a zaměstnanců společnosti. Všem patří za jejich práci poděkování. Děkujeme také všem našim akcionářům za projevenou důvěru a podporu.

Představenstvo společnosti
Vododody a kanalizace Břeclav, a.s.



I. ZÁKLADNÍ ÚDAJE O SPOLEČNOSTI

| | |
|------------------------|--|
| Obchodní firma: | Vodovody a kanalizace Břeclav, a.s. |
| Sídlo: | Čechova 23, 690 11 Břeclav |
| Právní forma: | Akciová společnost |
| IČ: | 49455168 |
| DIČ: | CZ 49455168 |

Akciová společnost byla založena dne 25.10.1993 podle § 172 Obchodního zákoníku.

Dne 1.1.1994 byla akciová společnost zapsána do obchodního rejstříku, vedeném Krajským soudem v Brně, oddíl B, vložka 1176.

Předmět podnikání (viz stanovy čl. 5):

- provozování vodovodů a kanalizací pro veřejnou potřebu
- diagnostika vodovodních a kanalizačních sítí
- provádění analýz vzorků vod
- podnikání v oblasti nakládání s nebezpečnými odpady
- projektová činnost ve výstavbě
- investorská inženýrská činnost
- provádění staveb včetně jejich změn, udržovacích prací na nich a jejich odstraňování
- koupě zboží za účelem jeho prodeje a prodej
- silniční motorová doprava
- montáž měřidel
- pronájem strojů a strojních zařízení

Společnost není součástí žádného koncernu, nemá přímou ani nepřímou účast v žádné osobě a není součástí konsolidačního celku. Společnost nemá žádnou organizační složku v zahraničí.





Údaje o vydaných cenných papírech

Základní kapitál společnosti zapsaný v obchodním rejstříku činí 912 645 000,- Kč.

Základní kapitál společnosti je rozdělen na 912 645 akcií, všechny o jmenovité hodnotě 1000,- Kč. Společnost vlastní 1 akcii.

V zaknihované podobě jsou vydány cenné papíry:

| | | | | |
|-------------------------------------|--------------------|---------|--------------|---------|
| a) akcie na majitele | ISIN CZ 0009064952 | v počtu | 53 239 kusů | 5,83 % |
| b) akcie na jméno | ISIN CZ 0009065066 | v počtu | 438 190 kusů | 48,01 % |
| c) akcie ve vlastnictví společnosti | | v počtu | 1 kus | |

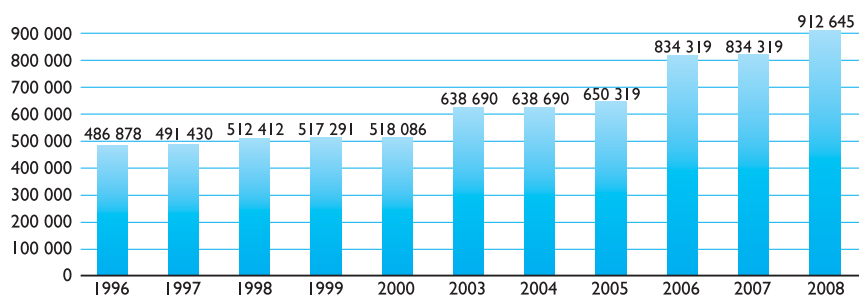
V listinné podobě jsou vydány cenné papíry:

| | | | |
|-------------------|---------|--------------|---------|
| akcie na jméno | v počtu | 420 624 kusů | 46,09 % |
| akcie na majitele | v počtu | 591 kusů | 0,07 % |

Vlastnictví akcií společnosti



Hodnota základního kapitálu v tisících Kč



Akcie na majitele jsou volně převoditelné, převádějí se změnou registrace majitele cenného papíru v zákonem stanovené evidenci podle zákona o cenných papírech.

Rozhodnutím Komise pro cenné papíry, které nabylo právní moci dne 21.5.2003, byly akcie na majitele ISIN CZ 0009064952 vyřazeny z obchodování na veřejném trhu organizovaném RM-Systémem.

Převoditelnost akcií na jméno je omezena podle článku 7 Stanov společnosti.

Majitelé více než 5 % akcií společnosti dle stavu k 31.12.2008:

| | |
|--------------------------------|-----------------|
| Město Břeclav, IČO: 00283061 | – 27,20 % akcií |
| Město Hustopeče, IČO: 00283193 | – 12,08 % akcií |
| Město Pohořelice, IČO 00283509 | – 9,27 % akcií |
| Město Mikulov, IČO: 00283347 | – 8,26 % akcií |
| Obec Lednice, IČO 00283339 | – 6,18 % akcií |



Orgány společnosti

Valná hromada:

Řádná valná hromada svolaná na 11. června 2008 projednala a schválila zprávu o podnikatelské činnosti a stavu majetku společnosti za rok 2007, zprávu o účetní závěrce za rok 2007 a rozdělení zisku za rok 2007 a zprávu dozorčí rady. Projednala a schválila podnikatelský záměr na rok 2008. V bodě 7 VH projednala a schválila změnu stanov společnosti. Obsahem změny stanov byly jednak změny vyvolané potřebou uvedení do souladu znění stanov s aktuálním zněním obchodního zákoníku a s faktickým právním stavem. Bylo schváleno zrušení akcie se zvláštními právy.

Jména a údaje o statutárních a dozorčích orgánech společnosti:

Složení představenstva k 31.12.2008:

| | |
|-----------------------------|---------------------------------|
| Ing. Luboš Kuchynka | předseda představenstva |
| Rostislav Košťál | místopředseda představenstva |
| Ing. Pavlína Vlková | místopředsedkyně představenstva |
| RNDr. Libor Kabát | člen představenstva |
| Ing. František Zugar | člen představenstva |
| PhDr. Jiří Rufer | člen představenstva |
| Ing. Josef Svoboda | člen představenstva |

Složení dozorčí rady k 31.12.2008:

| | |
|----------------------------------|----------------------------|
| František Studýnka | předseda dozorčí rady |
| František Trefilík | místopředseda dozorčí rady |
| Ing. Dagmar Kovaříková | členka dozorčí rady |
| Ing. Jaroslav Benda Ph.D. | člen dozorčí rady |
| Petr Vajbar | člen dozorčí rady |
| Ing. Zdeněk Adámek | člen dozorčí rady |

Vodovody a kanalizace Břeclav, a.s., není ovládanou osobou ve smyslu obchodního zákoníku.





II. ÚDAJE O ČINNOSTI A PŘEDMĚTU PODNIKÁNÍ SPOLEČNOSTI

Hlavním předmětem podnikání společnosti je zásobování obyvatelstva a podnikatelské sféry pitnou vodou, odvádění a čištění odpadních vod. Společnost provozuje vodohospodářská zařízení v 73 městech a obcích Břeclavska, Hustopečska, Mikulovska a Pohořelicka.

Hlavní fakturované výrobky a služby jsou voda pitná (vodné) a voda odpadní (stočné) v následujícím množství:

| Rok | 2006 | 2007 | 2008 |
|-----------------------------------|-------|-------|-------|
| Voda pitná v tis.m ³ | 5 035 | 5 078 | 5 085 |
| Voda odpadní v tis.m ³ | 3 179 | 3 124 | 3 251 |

V roce 2008 převzala společnost do provozování ČOV a stokové sítě v obcích Hlohovec, Novosedly, Nový Přerov a Perná. Jiné výrazné změny v podnikání v roce 2008 nenastaly.

Přehled tržeb a výnosů podle činnosti:

| Tržby a výnosy / rok | 2006 | 2007 | 2008 |
|------------------------------|----------------|----------------|----------------|
| Za vodné vyfakturované | 127 351 | 130 994 | 135 485 |
| Za stočné vyfakturované | 74 946 | 81 122 | 89 973 |
| Za ostatní činnosti | 29 225 | 31 369 | 74 979 |
| Tržby a výnosy celkem | 231 522 | 243 485 | 300 437 |

Veškeré tržby a výnosy jsou realizovány v tuzemsku.

Sídla organizačních složek:

- 1) Hustopeče, Nádražní 9 – středisko vodovodů
- 2) Mikulov, Hraničářů 6 – středisko vodovodů
- 3) Břeclav, Bratislavská – středisko vodovodů
- 4) Břeclav, Kančí obora, Bratislavská – středisko laboratoří
- 5) Břeclav, Bratislavská - středisko kanalizací a ČOV a středisko dopravy
- 6) Břeclav, Čechova 23 – správa společnosti

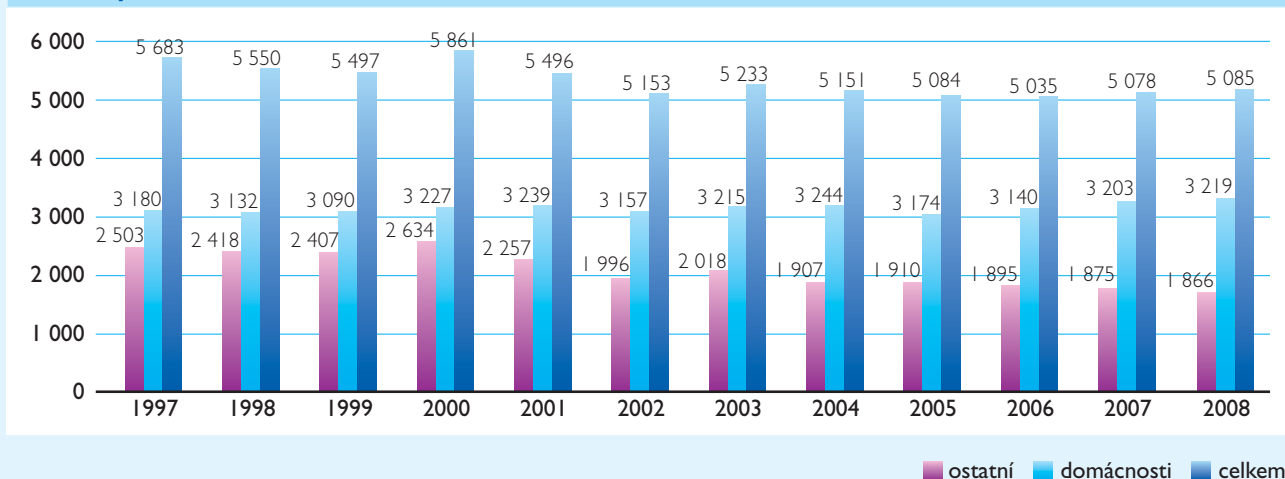
Oblast zásobování pitnou vodou:

Základem podnikání a poslání naší akciové společnosti je výroba a dodávka pitné vody s návazností na provoz vodohospodářských zařízení jako jsou úpravní vody, vodojemy, čerpací stanice a vodovodní sítě. Do této činnosti patří rovněž ochrana a údržba vodních zdrojů. S těmito činnostmi úzce souvisí i provoz akreditované laboratoře, bez které nelze žádný chod výše jmenovaných zařízení zajišťovat.

V roce 2008 jsme zaznamenali mírný nárůst odběrů vody z vodovodní sítě. Dokumentuje to množství fakturované pitné vody. Specifická spotřeba dosáhla v roce 2008 průměrné výše 77 litrů na obyvatele a den. Z celkového množství odebralo obyvatelstvo 63,3 % vody a ostatní odběratelé 36,7%. Množství fakturované vody se zvýšilo u obyvatelstva.

Můžeme konstatovat, že zásobování pitnou vodou v roce 2008 bylo spolehlivé, bez větších výpadků. V průběhu roku nedošlo k významnějšímu výpadku dodávky vody, který by vyžadoval mimořádná opatření či náhradní řešení v zásobování obyvatel pitnou vodou.

Voda pitná fakturovaná v letech 1997 až 2008 v tis. m³





Voda pitná fakturovaná celkem za rok 2008

Ostatní odběratelé: 1 866

Domácnosti: 3 219

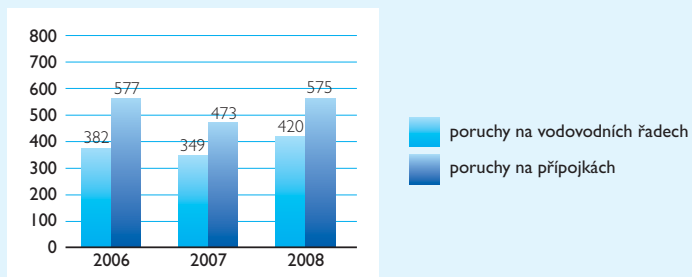


| Oblast pitných vod | 2004 | 2005 | 2006 | 2007 | 2008 |
|--|---------|---------|---------|---------|---------|
| Počet obyvatel v regionu | 123 613 | 123 598 | 124 136 | 123 958 | 123 805 |
| Z toho napojených obyvatel | 111 096 | 111 261 | 112 925 | 113 501 | 113 932 |
| Podíl napojených obyvatel v % | 89,9 | 90,0 | 91,0 | 91,6 | 92,0 |
| Délka vodovodní sítě v km | 826 | 834 | 842 | 857 | 884 |
| Počet vodovodních přípojek | 28 024 | 28 188 | 28 238 | 29 042 | 33 430 |
| Délka vodovodních přípojek v km | 237 | 239 | 239 | 242 | 272 |
| Počet osazených vodoměrů | 31 042 | 31 510 | 31 550 | 32 170 | 33 689 |
| Voda vyrobená v tis.m ³ | 6 915 | 6 467 | 6 701 | 6 688 | 6 530 |
| Voda převzatá v tis. m ³ | 330 | 344 | 368 | 359 | 352 |
| Voda fakturovaná pitná v tis. m ³ | 5 151 | 5 084 | 5 035 | 5 078 | 5 085 |
| z toho pro domácnosti v tis. m ³ | 3 244 | 3 174 | 3 140 | 3 203 | 3 219 |
| pro ostatní odběratele v tis. m ³ | 1 907 | 1 910 | 1 895 | 1 875 | 1 866 |
| Ztráty vody v celkem v tis. m ³ | 1 453 | 1 409 | 1 650 | 1 609 | 1 510 |
| Spotřeba v litrech/obyvatel/den | 80 | 78 | 76 | 77 | 77 |
| Počet úpraven vody ks | 3 | 3 | 3 | 3 | 3 |
| Kapacita úpraven vody v l/sec | 285 | 285 | 285 | 285 | 285 |
| Počet vodojemů v ks | 62 | 62 | 69 | 69 | 70 |
| Objem akumulace vodojemů v m ³ | 24 910 | 27 345 | 27 345 | 27 345 | 28 075 |

Porovnání počtu nalezených a odstraněných poruch v letech 2006 až 2008

| | | 2006 | 2007 | 2008 |
|-----------------------------------|---------------|------------|------------|------------|
| poruchy na vodovodních řadech | Hustopeče | 189 | 144 | 203 |
| | Mikulov | 161 | 171 | 147 |
| | Břeclav | 32 | 34 | 70 |
| | celkem | 382 | 349 | 420 |
| poruchy na vodovodních přípojkách | Hustopeče | 347 | 291 | 260 |
| | Mikulov | 174 | 158 | 249 |
| | Břeclav | 56 | 24 | 66 |
| | celkem | 577 | 473 | 575 |

Přehled poruch v letech 2006 až 2008





Kvalita pitné vody

Četnost a rozsah kontroly kvality zdrojů pitné vody jsou stanoveny vyhláškou Ministerstva zemědělství č. 428/2001 Sb., kterou se provádí zákon č. 274/2001 Sb., o vodovodech a kanalizacích pro veřejnou potřebu.

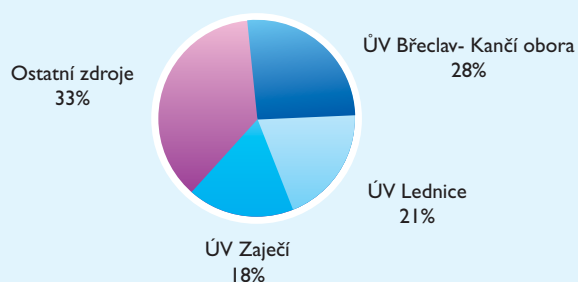
Kontrola kvality pitné vody v rozvodné síti se v roce 2008 prováděla dle vyhlášky Ministerstva zdravotnictví č. 252/2004 Sb., kterou se stanoví hygienické požadavky na pitnou a teplou vodu a četnost a rozsah kontroly pitné vody.

V roce 2008 byly prováděny průběžné analýzy denně odebíraných vzorků vody na dílčích technologických částech a na výstupu z úpraven vody. Vodohospodářské laboratoře společnosti jsou akreditovány Českým institutem pro akreditaci, o. p. s. Předmětem akreditace jsou chemické, fyzikální, mikrobiologické, biologické a senzorické rozbory podzemních, pitných, povrchových a odpadních vod a kalů.

Kvalitu pitné vody upravené na úpravkách vody Břeclav, Lednice a Zaječí uvádí tabulka:

| ukazatel | jednotka | Limit dle vyhl. č. 252/2004 Sb. | Břeclav | Lednice | Zaječí |
|--------------------|-------------------------|---------------------------------|---------|---------|--------|
| vyrobené množství | tis.m ³ /rok | | 1824 | 1363 | 1178 |
| barva | mg/l Pt | 20 | 5 | 6 | 5 |
| zákal | ZF | 5 | 0,032 | 0,5 | 0,25 |
| pH | | 6,5 - 9,5 | 8,1 | 7,4 | 8,1 |
| vápník+hořčík | mmol/l | 2 - 3,5 | 2,82 | 3,57 | 2,94 |
| železo | mg/l | 0,2 | 0,001 | 0,042 | 0,052 |
| amonné ionty | mg/l | 0,5 | 0 | 0,16 | 0 |
| dusičnany | mg/l | 50 | 3,22 | 3,53 | 4,14 |
| mangan | mg/l | 0,05 | 0,015 | 0,041 | 0,021 |
| dusitany | mg/l | 0,1 | 0 | 0 | 0 |
| sírany | mg/l | 250 | 133 | 169 | 176 |
| chloridy | mg/l | 100 | 53 | 56 | 53 |
| konduktivita | mS/m | 125 | 69,5 | 93,6 | 72,1 |
| CHSK _{Mn} | mg/l | 3 | 1,9 | 2 | 1,6 |

Výroba vody ve zdrojích v roce 2008





Oblast odvádění a čištění odpadních vod

V roce 2008 provozovala naše akciová společnost čistírny odpadních vod a kanalizace v městech Břeclav, Hustopeče, Lednice, Podivín, Lanžhot, Mikulov, Pohořelice a Velké Pavlovice, dále v obcích Kostice, Nová Ves u Pohořelic, Přítluky, Nové Mlýny a Rakvice.

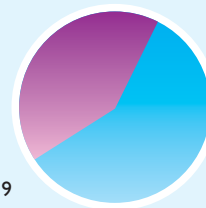
ČOV a stokové sítě v obcích Kostice, Lanžhot, Nové Mlýny a Přítluky provozujeme na základě smluv o provozování s vlastníky, obcemi. V průběhu roku 2008 jsme převzali plné provozování ČOV a stokových sítí v obcích Novosedly, Nový Přerov a Perná.

Na těchto kanalizačních sítích je celkem 34 čerpacích stanic a 15 čistíren odpadních vod. Přes ČOV proteklo v roce 2008 celkem 5 303 tis. m³ odpadních vod.

Za rok 2008 celkové množství fakturovaných odpadních vod činilo 3 251 tis. m³ z toho připadlo na domácnosti 1 839 tis. m³ a na ostatní producenty 1 412 tis. m³ odpadních vod. Množství fakturovaných odpadních vod se zvýšil jak u obyvatelstva tak i u ostatních odběratelů.

Voda odpadní fakturovaná celkem v tis. Kč

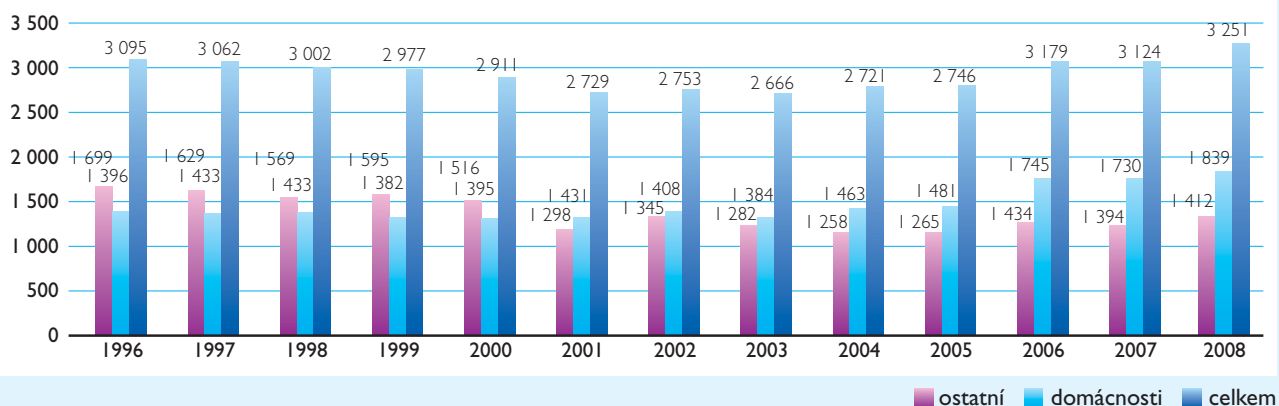
Ostatní odběratelé: 1 412



Domácnosti: 1 839

| Oblast odpadních vod | 2004 | 2005 | 2006 | 2007 | 2008 |
|--|---------|---------|---------|---------|---------|
| Počet obyvatel v regionu | 123 613 | 123 598 | 124 136 | 123 958 | 123 805 |
| Počet obyvatel napojených na veřejnou kanalizaci | 54 819 | 57 583 | 63 985 | 67 852 | 68 005 |
| Podíl napojených obyvatel v % | 44,3 | 46,6 | 51,5 | 54,7 | 54,9 |
| Počet čistíren odpadních vod | 10 | 10 | 15 | 17 | 15 |
| Délka kanalizační sítě v km | 200 | 205 | 230 | 247 | 247 |
| Počet kanalizačních přípojek | 9 040 | 10 108 | 12 411 | 12 528 | 12 580 |
| Délka kanalizačních přípojek v km | 90 | 96 | 98 | 99 | 99 |
| Množství čištěných odpadních vod v tis. m ³ | 5 045 | 5 117 | 5 143 | 5 522 | 5 303 |
| Množství fakturovaných odpadních vod v tis. m ³ | 2 721 | 2 746 | 3 179 | 3 124 | 3 251 |
| z toho domácnostem v tis. m ³ | 1 463 | 1 481 | 1 745 | 1 730 | 1 839 |
| ostatním v tis. m ³ | 1 258 | 1 265 | 1 434 | 1 394 | 1 412 |

Voda odpadní fakturovaná v letech 1996 až 2008 v tis. m³



ostatní domácnosti celkem



Investice, pořízení dlouhodobého majetku

Investiční činnost společnosti v roce 2008 se soustředila do dvou oblastí a to:

- a) realizace staveb projektu „Břeclavsko – rekonstrukce a výstavba vodohospodářské infrastruktury v povodí řeky Dyje“.
- b) ostatní investice realizované v roce 2008

V průběhu roku 2008 bylo na projektu „**Břeclavsko – rekonstrukce a výstavba vodohospodářské infrastruktury v povodí řeky Dyje**“ realizováno:

- a) stavební práce na části D projektu tj. ÚV Lednice a výtlačný vodovodní řad a VDJ Březí.
Tato část projektu byla dokončena v měsíci 8/2008. Zhotovitelem části D projektu byla firma IMOS Brno, a.s..
Celkové náklady části D činily 5,91 mil. EUR tj. 156,63 mil. Kč. Stavba byla uvedena do užívání v roce 2008.
- b) stavební práce na dílčích částech projektu a to A, B a C. Celkově bylo k 31.12.2008 fakturováno stavebních prací na těchto stavbách za 24,1 mil. EUR tj. 600,0 mil. Kč.
Zhotovitelem části A + B je firma OHL ŽS, a.s. Brno. Zhotovitelem části C projektu je firma Skanska CZ a.s..

Celkové náklady projektu Břeclavsko činí 57,1 mil. EUR jako součet smluvních cen za stavební práce a služby. Na projekt je možno čerpat dotaci z Fondu soudržnosti ve výši 37,4 mil. EUR, dále dotaci ze SFŽP ČR ve výši 58 mil. Kč. Města a obce, účastníci projektu, přispívají částkou 100,5 mil. Kč.

Společnost Vodovody a kanalizace Břeclav, a.s. zajišťuje zbývající finanční prostředky v rozsahu 14,2 mil. EUR tj. cca 380 mil. Kč. Byl čerpán dlouhodobý úvěr ve výši 250 mil. Kč dle uzavřené úvěrové smlouvy s Komerční bankou, a.s. Z hospodaření společnosti bude nutné zajistit zbývající finanční prostředky.

Do 31.12.2008 bylo na projektu „Břeclavsko“ zapláceno faktur za práce a služby za 26,5 mil. EUR. Faktury byly hrazeny z dotace FS, z příspěvků měst a obcí zúčastněných na projektu, z úvěru Komerční banky, a.s. a z vlastních zdrojů společnosti Vodovody a kanalizace Břeclav, a.s. Na zabezpečení financování projektu v roce 2008 byl čerpán úvěr ve výši 250 mil. Kč.

Představenstvo společnosti Vodovody a kanalizace Břeclav, a.s. průběžně sleduje a projednává postup prací na projektu „Břeclavsko“ včetně zabezpečení financování projektu. Veškerá rozhodnutí představenstva směřují k realizaci projektu a k zabezpečení řádného čerpání významné podpory projektu „Břeclavsko“ z Fondu soudržnosti a ze SFŽP.

Ostatní investice realizované v roce 2008

Investiční činnost společnosti Vodovody a kanalizace Břeclav, a.s. byla v roce 2008 převážně zaměřena na provádění rekonstrukcí vodovodních řadů, které jsou v majetku společnosti. Byla provedena rekonstrukce části vodovodní sítě v obcích Hustopeče, Valtice, Hlohovec, Dobré Pole a Mikulov.

Celkem bylo na vlastní investice v roce 2008 použito 50,3 mil. Kč. Za nakupovaný infrastrukturní majetek bylo zapláceno 34,1 mil. Kč, potřeba na financování stavebních investic byl 8,6 mil. Kč, úroky z úvěrů činily 3,3 mil. Kč a ostatní investiční výdaje 4,2 mil. Kč. Veškeré investiční náklady byly hrazeny z vlastních zdrojů společnosti.



Přehled hlavních stavebních akcí:

| Název stavby | Investiční náklady (tis. Kč) | Způsob financování | Způsob výstavby |
|--|------------------------------|------------------------|----------------------|
| Hustopeče – Kpt. Jaroše, rekonstrukce vodovodu | 1 146 | vlastní zdroje + město | vlastními pracovníky |
| Velké Němčice – Zádvořník, rekonstrukce vodovodu | 1 075 | vlastní zdroje + obec | vlastními pracovníky |
| Hustopeče – Na Úvoze, rekonstrukce vodovodu | 587 | vlastní zdroje + město | vlastními pracovníky |
| Hustopeče - Na hradbách – rekonstrukce vodovodu | 628 | vlastní zdroje + město | vlastními pracovníky |
| Mikulov – U lomu, rekonstrukce vodovodu | 510 | vlastní zdroje | vlastními pracovníky |
| Dobré Pole, rekonstrukce vodovodu | 463 | vlastní zdroje | vlastními pracovníky |
| Břeclav, Kpt. Jaroše – rekonstrukce vodovodu | 320 | vlastní zdroje | vlastními pracovníky |
| Hustopeče – Kurdějovská, rekonstrukce vodovodu | 346 | vlastní zdroje + město | vlastními pracovníky |
| Hlohovec, Dolní konec – rekonstrukce vodovodu | 168 | vlastní zdroje | vlastními pracovníky |
| Kobylí, Osvobození – rekonstrukce vodovodu | 697 | vlastní zdroje | vlastními pracovníky |
| Valtice, ul. Příční, rekonstrukce vodovodu | 209 | vlastní zdroje | dodavatelsky |

Plán financování obnovy vodovodů a kanalizací

Na základě zákonných povinností stanovených § 8 odst. 1 I zákona č. 274/2001 Sb., o vodovodech a kanalizacích ve znění pozdějších předpisů (dále jen zákon) vypracovala společnost Vodovody a kanalizace Břeclav, a.s. tzv. Plán financování obnovy vodovodů kanalizací (dále je PFO). Tento PFO je vypracován pro vodohospodářskou infrastrukturu – vodovodní síť včetně ÚV a stokovou síť včetně ČOV – ve vlastnictví VaK Břeclav, a.s. a současně i pro dílčí části vodovodní, příp. stokové sítě ve vlastnictví jiných subjektů, které jsou nedílnou součástí rozvodné vodovodní sítě a stokové sítě v majetku VaK Břeclav, a.s. a jsou provozovány na základě platné smlouvy o provozování. U tohoto majetku lze předpokládat budoucí vložení do majetku VaK Břeclav, a.s.

Zpracovaný PFO nezahrnuje síť, které tvoří jednotný (uzavřený) celek provozovaný souhrnně na základě uzavřené smlouvy o provozování – jedná se o vodovodní síť v obcích Bulhary, Diváky, Dolní Věstonice, Kurdějov, Nikolčice, Šitbořice, Odovice, Jevišovka, Pohořelice (Smolín, Velký Dvůr a Nová Ves) a Cvrčovice a stokové síť včetně ČOV v obcích Kostice, Lanžhot, Přítluky a Přítluky-Nové Mlýny, Nový Přerov, Novosedly, Hlohovec, Perná.

PFO je zpracován na období 10 let, tj. do 31.12.2018. Nejpозději po 5 letech od zpracování bude provedena jeho aktualizace. Každá aktualizace je nedílnou součástí původního PFO.

PFO je založen na reálně stanovené možnosti finančních prostředků z vlastních zdrojů. Strategie PFO počítá s pozvolným navyšováním kumulovaných prostředků. V letech 2009 – 2013 je počítáno s ročním procentem obnovy majetku ve výši 1% z celkové hodnoty majetku, v letech 2014 – 2018 je uvažováno s navýšením prostředků na roční procento obnovy ve výši 2% z celkové hodnoty majetku.

Předpokládá se, že financování obnovy sítě bude zajištěno vlastními zdroji VaK Břeclav, a.s. Tyto zdroje jsou tvořeny odpisy dlouhodobého hmotného majetku, zdroje z vytvořeného zisku a provozními prostředky určenými na opravy infrastrukturního majetku.

Pro období let 2009 – 2013 je výše prostředků na obnovu stanovena na základě dostupných podkladů na hodnotu 371 mil. Kč, tzn. na 5% z celkové hodnoty majetku.

Pro následující období let 2014 – 2018 je nutné na obnovu majetku počítat s prostředky ve výši 795 mil. Kč, tzn. 10% z celkové hodnoty majetku. Navýšení prostředků na obnovu majetku na období 2014 – 2018 je oproti předcházejícímu pětiletému období vyvoláno nutností přiblížit dobu obnovy majetku jeho teoretické životnosti.

Cizí zdroje financování (bankovní úvěry, dotace apod.) nejsou ve zpracovávaném PFO uvažovány.

Plán financování obnovy vodovodů a kanalizací byl schválen představenstvem společnosti.



Personální struktura společnosti

Průměrný počet zaměstnanců společnosti:

| Rok | 2006 | 2007 | 2008 |
|-----------------------------------|------------|------------|------------|
| Průměrný počet zaměstnanců | 234 | 234 | 234 |
| z toho | | | |
| provozy vodovodů | 109 | 107 | 104 |
| provoz kanalizací | 54 | 55 | 55 |
| nákladní doprava | 11 | 11 | 11 |
| laboratoře | 15 | 15 | 16 |
| správa a vedení | 45 | 46 | 48 |

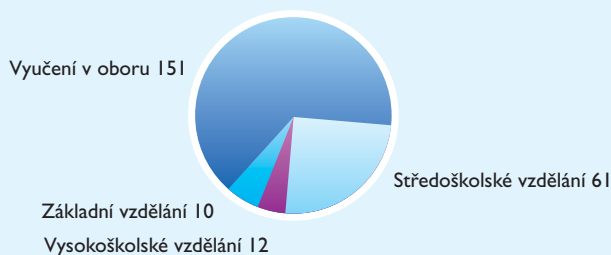
Kvalifikační struktura zaměstnanců:

| Vzdělání | Počet osob |
|---------------------------|------------|
| vysokoškolské vzdělání | 12 |
| středoškolské vzdělání | 61 |
| vyučení v oboru | 151 |
| základní vzdělání | 10 |
| Celkem zaměstnanců | 234 |

Profesní struktura zaměstnanců:

| Profese | Počet osob |
|--|------------|
| montér vodovodní sítě | 41 |
| vodárenský dělník | 3 |
| čistič kanalizačních zařízení | 6 |
| provozní zámečnick | 11 |
| provozní elektrikář | 10 |
| strojník vodohospodářských zařízení | 37 |
| řidič nákladních vozidel a pracovních strojů | 18 |
| ostatní dělnické profese | 25 |
| technicko-hospodářští pracovníci | 83 |
| Celkem zaměstnanců | 234 |

Kvalifikační struktura zaměstnanců





III. ÚDAJE O HOSPODÁŘSKÝCH VÝSLEDKŮCH A FINANČNÍ SITUACI SPOLEČNOSTI

Společnost na základě roční účetní závěrky roku 2008 vykázala účetní hospodářský výsledek po zdanění, zisk ve výši 3 176 tis. Kč. Celkové tržby a výnosy dosáhly částky 300 437 tis. Kč, celkové náklady částky 297 261 tis. Kč.

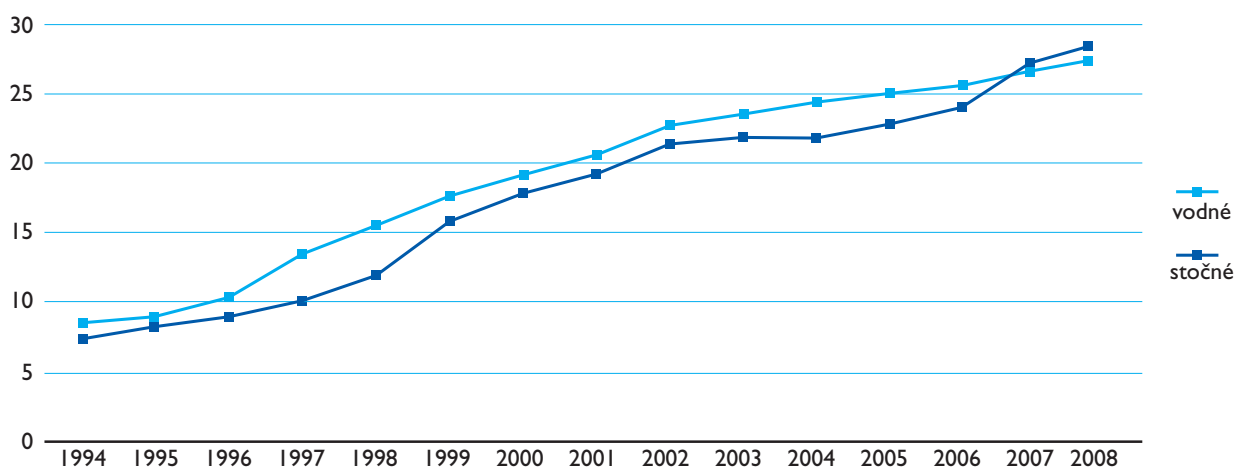
Ceny vodného a stočného v roce 2008

V roce 2008 byla cena: vodného 27,00 Kč za 1 m³ (s DPH 29,43 Kč za 1 m³)
stočného 28,00 Kč za 1 m³ (s DPH 30,52 Kč za 1 m³)

Cena vodného a stočného byla jednotná pro všechny odběratele.

Meziroční zvýšení ceny v sobě zahrnuje nárůst ekonomicky oprávněných nákladů.

Ceny vodného a stočného – vývoj v letech 1996 až 2008



Tržby a výnosy

| Tržby a výnosy / rok | 2006 | 2007 | 2008 |
|-------------------------------|----------------|----------------|----------------|
| Tržby za vodné vyfakturované | 127 351 | 130 994 | 135 485 |
| Tržby za stočné vyfakturované | 74 946 | 81 122 | 89 973 |
| Tržby za SMČ a služby | 12 511 | 11 344 | 15 126 |
| Aktivace stavebních prací | 6 842 | 8 707 | 7 132 |
| Jiné provozní výnosy | 9 225 | 6 956 | 9 092 |
| Finanční výnosy | 472 | 4 317 | 43 599 |
| Mimořádné výnosy | 174 | 45 | 30 |
| Tržby a výnosy celkem | 231 521 | 243 485 | 300 437 |

Celkové tržby a výnosy dosáhly v roce 2008 částky 300 437 tis. Kč.

Rozhodující tržby za vodné a stočné dosáhly částky 225 458 tis. Kč a tvořily 75,0 % celkových tržeb a výnosů roku 2008. Výši celkových tržeb a výnosů roku 2008 podstatně ovlivnily účtované kurzové rozdíly v souvislosti s platbami v EUR realizovaného projektu „Břeclavsko“.



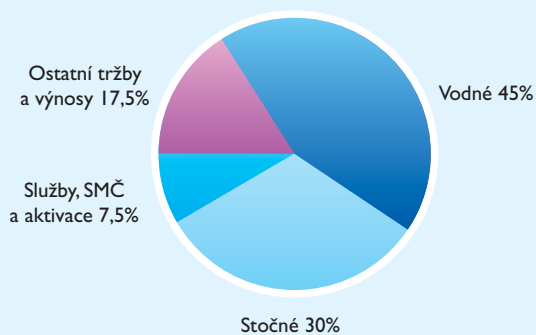
Náklady

| Náklady / rok | 2006 | 2007 | 2008 |
|-----------------------------------|----------------|----------------|----------------|
| Spotřeba materiálu a PH | 32 543 | 32 145 | 36 815 |
| Spotřeba energie | 24 770 | 25 451 | 29 526 |
| Opravy a udržování | 10 885 | 11 351 | 9 479 |
| Ostatní služby | 13 445 | 13 544 | 15 107 |
| Osobní náklady | 73 187 | 75 038 | 80 339 |
| Daně a poplatky | 17 414 | 15 674 | 16 610 |
| Odpisy, rezervy, opr. položky, ZC | 53 366 | 63 217 | 78 084 |
| Finanční náklady | 2 458 | 3 269 | 26 700 |
| Ostatní náklady | 674 | 389 | 2 098 |
| Odložený daňový závazek | - 1 086 | - 2 311 | 2 503 |
| Náklady celkem | 227 656 | 237 767 | 297 261 |

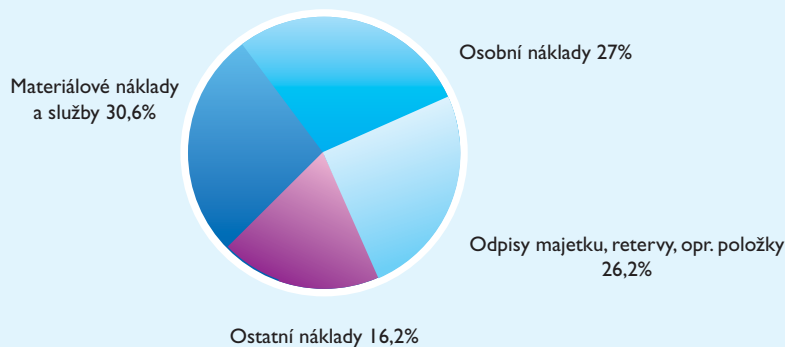
Společnost na svoji činnost v roce 2008 vynaložila náklady v celkové výši 297 261 tis. Kč.

Náklady roku 2008 zaznamenaly výrazné zvýšení. Na meziročním zvýšení nákladů se především podílí vyšší náklady na materiál, na elektrickou energii a plyn, účetní odpisy majetku, osobní náklady a rezervy. Podobně jako u výnosů byly součástí nákladů roku účtované kurzové rozdíly související s platbami v EUR realizovaného projektu „Břeclavsko“.

Tržby a výnosy celkem



Náklady celkem





Finanční situace

Přehled o změnách vlastního kapitálu za poslední tři účetní období v tis. Kč

| Položka/Rok | 2006 | 2007 | 2008 |
|-----------------------------------|------------------|------------------|------------------|
| Základní kapitál | 834 319 | 834 319 | 912 645 |
| Kapitálové fondy | 201 002 | 212 302 | 302 867 |
| Zákonný rezervní fond | 52 230 | 52 426 | 52 712 |
| Statutární fondy | 354 | 619 | 890 |
| Výsledek hospodaření minulých let | - 945 | 1 118 | 4 734 |
| Vlastní akcie | | -1 | -1 |
| Hospodářský výsledek | 3 865 | 5 719 | 3 176 |
| Změny základního kapitálu | 0 | 0 | 28 448 |
| Vlastní kapitál celkem | 1 090 825 | 1 106 502 | 1 305 471 |
| Počet akcií kusů | 834 319 | 834 319 | 912 645 |
| Vlastní kapitál na 1 ks akcie | 1 307 | 1 326 | 1 430 |

Vlastní kapitál společnosti zaznamenal meziroční zvýšení o 198 969 tis. Kč. Zvýšil se základní kapitál o 78 326 tis. Kč úpisem akcií, které byly splaceny nepeněžitými vklady. Zvýšily se kapitálové fondy o 90 565 tis. Kč.

Údaje o majetku a finanční situaci společnosti:

Přehled o stavu majetku společnosti je v účetní rozvaze k 31.12.2008

Podle zpracované rozvahy k 31.12.2008 vykazuje společnost **stav aktiv ve výši 2 334 103 tis. Kč**. Meziročně se stav aktiv zvýšil o 968 465 tis. Kč.

Dlouhodobý majetek, kam patří veškerý hmotný a nehmotný majetek a.s. včetně nedokončených investic, tvoří 86 % hodnoty aktiv. V porovnání se skutečností roku 2007 se hodnota dlouhodobého majetku zvýšila o 771 134 tis. Kč. Vykazujeme vysoký podíl nedokončených investic s vysokým podílem rozpracovanosti projektu „Břeclavsko“.

Hodnota oběžných aktiv se meziročně zvýšila o 191 600 tis. Kč. K 31.12.2008 vykazujeme vysoký stav finančního majetku.

Na straně Dal rozvahy vykazuje společnost **stav pasiv ve výši 2 334 103 tis. Kč**. Meziročně se stav pasiv zvýšil o 968 465 tis. Kč.

Vlastní kapitál v hodnotě 1 305 471 tis. Kč tvoří 56 % pasiv. Do vlastního kapitálu je zahrnut základní kapitál společnosti, fondy společnosti a výsledek hospodaření společnosti. Základní kapitál zapsaný v obchodním rejstříku se v roce 2008 zvýšil o 78 326 tis. Kč.

Další část pasiv tvoří cizí zdroje tj. rezervy, závazky a úvěry. Stav cizích zdrojů je v porovnání se stavem k 1.1. vyšší o 769 955 tis. Kč. K výraznému zvýšení cizích zdrojů došlo především zvýšením krátkodobých závazků a bankovních úvěrů. V cizích zdrojích vykazuje společnost mimo závazky z provozní a investiční činnosti také závazky z titulu přijatých dotací z FS a ze SFŽP a dlouhodobý bankovní úvěr ve výši 250 mil. Kč.

Společnost vykazuje podíl vlastního kapitálu na jednu akcii ve výši 1 430,- Kč, což je podstatné zvýšení oproti podílu vykazovaného v roce 2007.

V průběhu roku 2008 se společnost nedostala v oblasti provozní do platební neschopnosti. Hlavní finanční zdroje tvořily tržby z vodného a stočného.

Další informace:

- Společnost za poslední tři účetní období nevyplácela dividendy.
- Společnost nemá uzavřenou smlouvu s žádným bankovním domem nebo finanční institucí k vykonávání majetkových práv spojených s akciemi společnosti.
- Společnost nemá přímou či nepřímou účast u žádné fyzické či právnické osoby.
- Společnost v roce 2008 a dříve nebyla emitentem dluhopisů

Vodovody a kanalizace Břeclav, a.s. není ovládanou osobou ve smyslu Obchodního zákoníku.



IV. HLAVNÍ ZÁMĚRY PRO ROK 2009

Údaje o očekávané hospodářské a finanční situaci v roce 2009:

Množství fakturované vody v roce 2009

| | jednotka | Sk. 2008 | Pl. 2009 |
|-----------------------------------|---------------------|----------|----------|
| Voda pitná fakturovaná (vodné) | tis. m ³ | 5 085 | 5 080 |
| Voda odpadní fakturovaná (stočné) | tis. m ³ | 3 251 | 3 250 |

Plánovaný vývoj tržeb a výnosů, nákladů a hospodářského výsledku:

| | jednotka | 2008 | 2009 |
|--------------------|----------|---------|---------|
| Tržby a výnosy | tis. Kč | 300 437 | 262 500 |
| Náklady | tis. Kč | 297 261 | 260 500 |
| Zisk před zdaněním | tis. Kč | 3 176 | 2 000 |

V roce 2009 společnost nemění hlavní náplň činnosti tj. výroba a dodávka pitné vody a odvádění a čištění odpadních vod. Společnost neočekává výraznější změnu v odběrech pitné vody. S přihlédnutím ke skutečným odběrům vody v letech 2007 a 2008 nepředpokládáme pokles fakturované pitné vody.

U odpadní vody se počítá rovněž s množstvím fakturované odpadní vody na úrovni skutečnosti roku 2008. Můžeme očekávat nárůst stočného v souvislosti s připojením obyvatel obce Kobylí na veřejnou kanalizaci.

Stavebně-montážní činnosti pro cizí a rekonstrukce stávajícího majetku vlastními pracovníky v rámci aktivace investic plánujeme v rozsahu fakturovaných prací za 12 000 tis. Kč.

Údaje o hlavních plánovaných investicích na rok 2009:

Hlavní pozornost v roce 2009 v oblasti investic bude zaměřena na realizaci staveb projektu „Břeclavsko – rekonstrukce a výstavba vodohospodářské infrastruktury v povodí řeky Dyje“. V roce 2009 budou intenzivně prováděny stavební práce na částech A,B a C projektu. Rozsah stavebních prací je dán měsíčními harmonogramy pro období výstavby. Cílem je dokončit práce v termínu 30.9.2009 na všech částech projektu.

Objem splatných fakturovaných dodávek stavebních prací na částech A,B a C projektu „Břeclavsko“ a souvisejících služeb předpokládáme v roce 2009 ve výši 30,6 mil. EUR tj. cca 810 mil. Kč.

Financování nákladů projektu „Břeclavsko“ v roce 2009 bude zabezpečeno z dotací Fondu soudržnosti a ze SFŽP ČR, podílem vlastních zdrojů a.s. a dále úvěrem Komerční banky, a.s.

V roce 2009, v rámci omezených finančních možností na investice budou mimo projekt „Břeclavsko“ realizovány investiční akce převážně charakteru rekonstrukce vodovodů a hrazeny náklady s projektem související jako např. úroky z čerpaného úvěru. Bude provedena další splátka z kupních smluv a dále první splátka úvěru Komerční banky, a.s..



Další informace k roku 2009

V roce 2009 předpokládáme, že dojde k dalšímu navýšení vlastního kapitálu společnosti nepeněžitými vklady akcionářů. Představenstvo společnosti v rámci pověření Valnou hromadou rozhodne o převzetí dalšího vodohospodářského majetku, který navrhují akcionáři společnosti vložit jako nepeněžitý vklad do majetku společnosti.

Realizace projektu „Břeclavsko, rekonstrukce a výstavba vodohospodářské infrastruktury v povodí řeky Dyje“, jako hlavní priorita naší investiční činnosti, bude mít v roce 2009 a letech dalších podstatný vliv na ekonomiku společnosti. Máme na mysli jak investiční činnost, tak oblast nákladů a v neposlední řadě i tvorbu cen vodného a stočného.

Hlavní pozornost v roce 2009 chceme věnovat:

- technologické kázni za účelem dodržování kvality pitné vody
- zlepšení efektivity provozů čistíren odpadních vod, upřesnění smluvních vztahů na odvádění odpadních vod
- investiční výstavbě, zajištění rekonstrukcí a modernizací stávající a rozšiřování vodohospodářské infrastruktury
- zabezpečení provedení vkladů vodohospodářského majetku měst a obcí do majetku společnosti
- zajištění úkolů na přípravě a realizaci staveb zařazených do projektu „ Břeclavsko – rekonstrukce a výstavba vodohospodářské infrastruktury v povodí řeky Dyje“.
- naplnění usnesení valné hromady

Chceme být nadále stabilizovanou vodárenskou firmou, která bude svým zákazníkům poskytovat kvalitní služby. K tomu přispěje i naše činnost v roce 2009.

Věřím, že nás v realizaci podnikatelského záměru podpoří všichni akcionáři.





V. ŘÁDNÁ ROČNÍ ÚČETNÍ ZÁVĚRKA K 31.12.2008

Příloha k účetní závěrce za rok 2008

I. Obecné údaje

I. Popis účetní jednotky:

Obchodní název společnosti: Vodovody a kanalizace Břeclav, a.s.

Sídlo: Čechova 23, 690 11 Břeclav

IČO: 49455168

Právní forma: akciová společnost

Společnost byla založena k 1.1.1994 Fondem národního majetku ČR.

Je zapsána u Krajského soudu v Brně v oddíle B, vložka 1176.

Rozvahový den: 31.12.2008

Předmět podnikání: podrobně uvedeno v článku 5 Vlastních stanov společnosti.

Hlavním předmětem podnikání je provozování vodovodů a kanalizací.

Základní kapitál a.s. činí 912 645 000,- Kč a je celý rozdělen na akcie:

| | |
|--|------------|
| 1. akcie na jméno ve jmenovité hodnotě 1 000,- Kč | 858 815 ks |
| 2. akcie na majitele ve jmenovité hodnotě 1 000,- Kč | 53 830 ks |

Osoby, které se podílejí 5 a více procenty na základním kapitálu:

| | | |
|-----------------------------|----------------|---------|
| - Město Břeclav, vkladem | 248 241 ks tj. | 27,20 % |
| - Město Hustopeče, vkladem | 10 234 ks tj. | 12,08 % |
| - Město Pohořelice, vkladem | 84 640 ks tj. | 9,27 % |
| - Město Mikulov, vkladem | 75 429 ks tj. | 8,26 % |
| - Obec Iednice, vkladem | 56 381 ks tj. | 6,18 % |

Ve Středisku cenných papírů jsou zaknihovány akcie v hodnotě 491 430 tis. Kč, akcie v hodnotě 421 215 tis. Kč jsou vydány jako listinné.

Společnost Vodovody a kanalizace Břeclav, a.s. nemá žádný podíl u jiné obchodní společnosti nebo u družstva.

Popis organizační struktury:

Představenstvo společnosti vydalo Organizační řád jako základní normu upravující vnitřní organizaci společnosti.

Vnitřní organizace společnosti je dvoustupňová.

1. stupeň – správa společnosti: řídicí, správní a odborná činnost

2. stupeň – střediska, provozy: zabezpečování konkrétních výrobních a provozních činností společnosti.

Ke změnám v organizační struktuře v roce 2008 nedošlo.



Změny v obchodním rejstříku v roce 2008

V uplynulém účetním období došlo v zápise v obchodním rejstříku k následujícím změnám:

- Do obchodního rejstříku bylo zapsáno rozhodnutí představenstva o zvýšení základního kapitálu ze dne 29. února 2008. Základní kapitál se zvyšuje úpisem akcií. Upsáno může být nejvýše 78 326 kusů akcií o jmenovité hodnotě 1 000,- Kč každé akcie. Splácení akcií je možné pouze nepeněžitými vklady určeného zájemce a to městem Pohořelice.
- Dále bylo vymazáno výše uvedené rozhodnutí představenstva a proveden zápis zvýšení základního kapitálu společnosti. Zapsaná výše základního kapitálu činí 912 645 tis. Kč.
- V měsíci srpnu 2008 bylo do obchodního rejstříku zapsáno rozhodnutí představenstva o zvýšení základního kapitálu ze dne 27. června 2008. Základní kapitál se zvyšuje úpisem akcií. Upsáno může být nejvýše 21 486 kusů akcií o jmenovité hodnotě 1 000,- Kč za každou akcii. Splácení akcií je možné pouze nepeněžitými vklady určených zájemců a to 15 – ti městy a obcemi, akcionáři společnosti.

2. Orgány společnosti:

Složení představenstva a.s. k 31.12.2008:

1. Ing. Luboš Kuchynka, předseda představenstva
2. Ing. Pavlína Vlková, místopředsedkyně představenstva
3. Rostislav Košťál, místopředseda představenstva
4. RNDr. Libor Kabát, člen představenstva
5. PhDr. Jiří Rufer, člen představenstva
6. Ing. Josef Svoboda, člen představenstva
7. Ing. František Zugar, člen představenstva

Složení dozorčí rady a.s. k 31.12.2008:

1. František Studýnka, předseda dozorčí rady
2. František Trefilík, místopředseda dozorčí rady
3. Ing. Jaroslav Benda, Ph.D. člen dozorčí rady
4. Ing. Dagmar Kovaříková, členka dozorčí rady
5. Petr Vajbar, člen dozorčí rady
6. Ing. Zdeněk Adámek, člen dozorčí rady

3. Vybrané údaje o zaměstnancích:

- a) Průměrný počet zaměstnanců:
- počet fyzických osob 234 osob
 - **průměrný přepočtený počet zaměstnanců 228 osob**
 - z toho řídicích pracovníků 11 osob

| Výše osobních nákladů za rok 2008 (v tis. Kč): | | Zaměstnanci celkem | z toho řídicí pracovníci |
|---|----------------------------------|--------------------|--------------------------|
| 1 | Mzdové náklady | 58 292 | 9 277 |
| 2 | Odměny členů statutárních orgánů | 635 | 122 |
| 3 | Sociální náklady celkem | 21 412 | 3 407 |
| | Osobní náklady celkem | 80 339 | 12 806 |

Na základě rozhodnutí valné hromady byly schváleny k vyplacení členům statutárních orgánů tantiemy za rok 2007 v celkové výši 400 tis. Kč.

Společnost neposkytla členům statutárních orgánů a řídicím pracovníkům žádné půjčky, úvěry, ani jim neposkytla jakékoliv záruky. Společnost hradila pojištění odpovědnosti manažerů u AIG Europe.



II. INFORMACE O POUŽITÝCH ÚČETNÍCH METODÁCH, OBECNÝCH ÚČETNÍCH ZÁSADÁCH A ZPŮSOBECH OCEŇOVÁNÍ:

Používané účetní metody, obecné účetní zásady a způsoby oceňování v předkládané účetní závěrce jsou v souladu se zákonem č. 563/1991 Sb. o účetnictví v platném znění, vyhlášky 500/2002 Sb. kterou se provádí zákon o účetnictví v platném znění a Českých účetních standardů pro podnikatele.

1. Způsob ocenění:

- a) nakoupené zásoby – oceňují se pořizovacími cenami plus doprovodnými náklady.
- b) dlouhodobý hmotný majetek vytvořený vlastní činností se oceňuje vlastními náklady. Pro vnitropodnikové výkony jsou použity oceňovací sazby za práce a služby uvedené v podnikovém ceníku.
- c) cenné papíry a majetkové podíly společnost ve vlastnictví nemá.
- d) reprodukční pořizovací cena – při jejím stanovení se vychází z ceny předpokládané v době, kdy je účtováno o pořízení majetku.
- e) doprovodné náklady jsou externí a vlastní dopravné, balné, skladová přírážka, clo, pojistné, poštovné, manipulační poplatky a pod.
- f) při přepočtu údajů v cizích měnách na českou měnu je uplatněn způsob dle běžného kurzu ČNB.
- g) věcný vklad do a.s. v podobě dlouhodobého hmotného majetku se oceňuje v účetnictví zásadně cenou uvedenou ve znaleckém posudku a z ní se odvozují účetní odpisy.

2. Způsob odpisování:

Společnost má sestaven odpisový plán na rok 2008. Dlouhodobý majetek podléhající odepisování se odepisuje zásadně metodou rovnoměrného odpisování.

V účetnictví jsou nadále stanoveny účetní odpisy na delší dobu než daňové tak, aby věrněji vyjadřovaly dobu použitelnosti a životnosti (hlavně staveb a budov).

3. Podstatné změny oceňování, postupů odpisování a postupů účtování:

Oproti předcházejícímu účetnímu období nedošlo v roce 2008 k podstatným změnám způsobu oceňování a postupu odpisování.

4. Způsob stanovení opravných položek k majetku:

Opravné položky k majetku nebyly vytvořeny.

Jsou tvořeny zákonné opravné položky k pohledávkám v konkurzu a opravné položky k nepromlčeným pohledávkám v soudním řízení. Pro věrnější obraz skutečnosti jsou tvořeny také účetní opravné položky k pohledávkám.

K 31.12.2008 činí zůstatky opravných položek:

| | |
|--|-----------------|
| a) zákonné opravné položky k nepromlčeným pohledávkám | 2 048 148,- Kč |
| b) účetní opravné položky k pohledávkám | 2 169 336,- Kč |
| Celková výše opravných položek k pohledávkám k 31.12.2008 činí | 4 217 484,- Kč. |

5. Přepočet cizích měn na českou měnu:

Operace v cizí měně byly přepočítávány na českou měnu aktuálním kurzem ČNB střed.



III. DOPLŇUJÍCÍ INFORMACE K ROZVAZE A VÝKAZU ZISKU A ZTRÁT :

1) Významné položky rozvahy a výkazu zisku a ztrát:

- a) V aktivech je vykázán rozdíl mezi zaplacenými zálohami na poplatek za odběr podzemních vod a poplatek za odvod odpadních vod v roce 2008 a vyúčtováním těchto poplatků za rok 2008. Rozdíl ve výši 9 322 tis. Kč, který je veden na účtu 345 jako pohledávka za státním rozpočtem, bude vrácen na účet společnosti v roce 2009.
- b) Do výnosů a hospodářského výsledku společnosti se nadále promítají příjmy příštích období jako důsledek nerovnoměrné fakturace vodného a stočného. Celková výše těchto příjmů příštích období činí 39 127 tis. Kč.
- c) V roce 2008 byly účtovány na účtech nákladů a výnosů kurzové rozdíly plynoucí z rozdílu kurzu Kč a EUR u faktur zhotovitelů projektu „Břeclavsko“ zaplacených v roce 2008 a vykázaných v závazcích k 31.12.2008. Kurzové rozdíly se výrazně promítly do hospodářského výsledku roku 2008.
- d) Společnost obdržela na Kč účet projektu „Břeclavsko“ mimořádnou dotaci ze SFŽP ČR na kompenzaci kurzových ztrát vzniklých implementací projektů ve výši 75 045 tis. Kč. K 31.12.2008 byla uvedená částka v plné výši uložena na Kč účtu u KB, a.s. V roce 2008 bylo na vyrovnání kurzových ztrát vykázaných v nákladech roku 2008 použito část uvedené dotace a to částka 24 678 tis. Kč.
- e) Stav aktiv a pasiv vykázané v rozvaze k 31.12.2008 se výrazně meziročně zvýšily. Meziroční zvýšení představuje částku 968 465 tis. Kč. Aktiva se výrazně zvýšila v položkách dlouhodobý hmotný majetek a finanční majetek. Investice projektu „Břeclavsko“ zvyšují stav dlouhodobého hmotného majetku o částku 913 150 tis. Kč. V části pasiv se výrazně zvýšily položky a to krátkodobé závazky a bankovní úvěry. Závazky zvyšují neuhrazené faktury zhotovitelů projektu „Břeclavsko“ a přijaté dotace na projekt „Břeclavsko“. Na projekt „Břeclavsko“ byl čerpán úvěr ve výši 250 000 tis. Kč.
- f) V roce 2008 poskytla Komerční banka, a.s. společnosti municipální úvěr na profinancování investičních nákladů akce „Břeclavsko – rekonstrukce a výstavba vodohospodářské infrastruktury v povodí řeky Dyje – projekt CCI 2004/CZ/16/C/PE/016“ v celkové výši 250 000 tis. Kč. Úvěr bude splácen v průběhu let 2009 až 2019.

2) Významné události mezi rozvahovým dnem a okamžikem sestavení účetní závěrky:

Nejsou.

3) Další významné informace:

- a) Společnost Vodovody a kanalizace Břeclav, a.s. zahájila v roce 2007 výstavbu dle projektu „Břeclavsko – rekonstrukce a výstavba vodohospodářské infrastruktury v povodí řeky Dyje“ (dále jen „Břeclavsko“). Podle uzavřených smluv se zhotoviteli a dodavateli služeb činí celková cena projektu „Břeclavsko“ 57 094 tis. EUR tj. 1 627 380 tis. Kč. Financování projektu je zajištěno jednak dotací EU z fondu soudržnosti ve výši 37 350 tis. EUR, dotací ze SFŽP ČR ve výši 58 mil. Kč, dlouhodobým úvěrem Komerční banky, a.s. ve výši 250 mil. Kč, prostředky zúčastněných měst a obcí v částce 100,5 mil. Kč a vlastními prostředky společnosti VaK Břeclav, a.s. ve výši 154,4 mil. Kč.

Je třeba počítat s tím, že mimo uvedený objem nákladů projektu se budou hradit ostatní náklady spojené s realizací projektu „Břeclavsko“. Jedná se o úroky z úvěrů, náhrady za zřízená věcná břemena apod. Náklady roku 2008 a 2009 zatíží zůstatková cena vyřazených strojů a technologických zařízení. Zůstatková cena vyřazených budov a staveb je součástí pořizovacích nákladů konkrétní budovy a stavby.

- b) Pojišťovna Kooperativa, a.s. zamítla v roce 2006 náhradu škody za škodní událost v obci Přítluky. V měsíci prosinci 2006 se poškození paní Dvořáková a Správa a údržba silnic Jihomoravského kraje písemnou formou přihlásili s požadavkem na náhradu škody. Poškození uplatňují nárok soudní cestou, doposud nebylo rozhodnuto. Celkové nároky poškozených činí 720 tis. Kč.



4) Dlouhodobý hmotný majetek:

| | Pořizovací cena | Oprávký |
|---------------------------------|-----------------|-----------------|
| | Stav 31.12.2008 | Stav 31.12.2008 |
| Budovy | 147 718 | 47 017 |
| Stavby včetně rozvodných | 1 508 773 | 555 637 |
| Ener. a hnací stroje a zařízení | 108 821 | 46 882 |
| Pracovní stroje a zařízení | 13 647 | 13 367 |
| Přístroje a technická zařízení | 48 378 | 39 646 |
| Dopravní prostředky | 45 975 | 43 682 |
| Inventář | 3 380 | 1 841 |
| Drobný hmotný majetek | 29 404 | 28 095 |
| Dlouhodobý nehmotný majetek | 11 378 | 9 390 |
| Drobný dlouh.nehmotný majetek | 979 | 925 |

Přehled o přírůstcích a úbytcích dlouhodobého hmotného a nehmotného majetku v tis. Kč:

| | I.1.2008 zůst.hodnota | Přírůstky | Úbytky | 31.12.2008 zůst.hodnota | 31.12.2008 pořiz.hodnota |
|------------------------|--------------------------|-----------|---------|----------------------------|-----------------------------|
| Nehmotný majetek | 2 015 | 1 325 | 1 298 | 2 042 | 12 357 |
| 021 - stavby | 901 119 | 210 950 | 58 232 | 1 053 837 | 1 656 491 |
| 022 – movité věci | 63 590 | 34 415 | 21 913 | 76 092 | 249 605 |
| 031 – pozemky | 12 727 | 45 | 0 | 12 772 | 12 772 |
| 042 – nedokon.DHM | 247 595 | 717 666 | 110 524 | 854 737 | 854 737 |
| 029 – jiný hm. majetek | 167 | 0 | 0 | 167 | 167 |
| Dlouh. hmotný majetek | 1 225 198 | 963 076 | 190 669 | 1 997 605 | 2 773 772 |

- Majetek a.s. neuvedený v rozvaze představuje drobný hmotný majetek (dříve předměty dlouhodobé spotřeby) v pořizovací ceně od 0,- Kč do 10.000,- Kč a tento majetek je veden v operativní evidenci. Stav k 31.12.2008 činil 5 465 tis. Kč.
- Na podrozvahových účtech je veden majetek, který byl pořízen z dotací. Z dotací programu PHARE byl pořízen dlouhodobý majetek v hodnotě 130 310 tis. Kč. Z prostředků rakouského Ekofondu byl pořízen dlouhodobý majetek v hodnotě 7 801 tis. Kč.
Z uvedených dotací PHARE byla pořízena stavba „Rekonstrukce a rozšíření ČOV Břeclav, II etapa a III. etapa“.
- Hmotný majetek zatížený zástavním právem společnost nemá. Majetek v operativním pronájmu společnost rovněž nemá. U žádného majetku nebylo doposud provedeno tržní ocenění.



5) Pohledávky:

| Krátkodobé pohledávky | stav k 31.12.2008 v tis. Kč: |
|-------------------------------------|------------------------------|
| pohledávky za odběrateli | 25 027 |
| poskytnuté provozní zálohy | 3 715 |
| ostatní a jiné pohledávky | 85 |
| stát-daňové pohledávky | 36 921 |
| Krátkodobé pohledávky celkem | 65 748 tis. Kč |

Souhrnná výše pohledávek 180 dnů a více po lhůtě splatnosti k 31.12.2008 činila 3 589 tis. Kč. Z toho tvoří pohledávky za podniky v konkurzním řízení 1 328 tis. Kč a pohledávky soudně vymáhané 831 tis. Kč. Pohledávky k podnikům ve skupině, kryté podle zástavního práva nebo jištěné jiným způsobem společnost nemá.

6) Vlastní kapitál

a) Popis změn vlastního kapitálu (v tis. Kč):

V průběhu účetního období došlo k následujícím změnám vlastního kapitálu (v tis. Kč):

| | Stav k 1.1.2008 | Stav k 31.12.2008 |
|---------------------------------|------------------|-------------------|
| - základní kapitál | 834 319 | 912 645 |
| emisní ažio | 81 241 | 106 776 |
| -ostatní kapitálové fondy | 131 061 | 196 091 |
| -fondy ze zisku | 53 045 | 53 602 |
| -HV běžného účetního období | 5 719 | 3 176 |
| -nerozdělený zisk minulých let | 22 920 | 26 536 |
| -neuhraz. ztráta z minulých let | - 21 802 | - 21 802 |
| Vlastní kapitál celkem | 1 106 502 | 1 305 471 |

Podíl vlastního kapitálu na celkových pasivech činí 56 % a meziročně se snížil o 25 %.

b) základní kapitál (v tis. Kč):

Výše základního kapitálu a.s. činí k 31.12.2008 912 645 000,- Kč

Základní kapitál je rozdělen na akcie o jmenovité hodnotě 1 000,- Kč takto:

- akcie na jméno v počtu 858 815 ks tj. 858 815 000,- Kč
- akcie na majitele v počtu 53 830 ks tj. 53 830 000,- Kč

Dluhopisy společnost žádné nevydala.

c) rozdělení zisku (v tis. Kč):

| | Skutečnost 2007 | Návrh roku 2008 |
|---|-----------------------|-----------------------|
| Disponibilní zisk za účetní období | 5 719 238,- Kč | 3 175 683,- Kč |
| z toho: zákonný příděl rez. fondu | 286 238,- Kč | 159 683,- Kč |
| příděl sociálnímu fondu | 1 458 000,- Kč | 1 172 000,- Kč |
| k výplatě tantiem | 400 000,- Kč | 400 000,- Kč |
| na investiční výdaje | 3 575 000,- Kč | 1 444 000,- Kč |

Za rok 2007 byla daň z příjmů nula. Daňové přiznání daně z příjmů za rok 2008 se zpracovává.



7) Závazky (v tis. Kč):

| Krátkodobé závazky | k 31.12.2008 |
|---|------------------------|
| závazky z obchodních vztahů | 316 359 |
| zálohy od odběratelů | 36 799 |
| závazky za zaměstnanci a ostatní | 4 439 |
| závazky za sociální a zdravotní pojištění | 2 402 |
| daňové závazky a dotace | 352 131 |
| dohadné účty pasivní | 7 333 |
| Krátkodobé závazky celkem | 719 463 tis. Kč |

Výše krátkodobých závazků 180 dnů a více po splatnosti k 31.12.2008: 336 tis.Kč

V porovnání se stavem k 1.1. 2008 se podstatně zvýšil stav krátkodobých závazků z důvodu zvýšení stavu závazků z obchodních vztahů. Tyto závazky se zvýšily zúčtováním faktur zhotovitelů staveb projektu „Břeclavsko“ a 10 % zádržného z faktur. Dále se zvýšil stav nevyúčtovaných záloh placených obyvatelstvem na vodné a stočné.

Výrazně se zvýšil stav daňových závazků a dotací. Na účtech 346 jsou zúčtovány přijaté dotace a to dotace z Fondu soudržnosti a ze SFŽP ČR.

Dlouhodobé závazky činí částku 26 709 tis. Kč.

Na účtu 481000 je zúčtován odložený daňový závazek ke dni uzávěrky, stav 26 709 tis. Kč.

Závazky k podnikům ve skupině, kryté zástavním právem apod. společnost nemá.

8) Rezervy (v tis.Kč):

Účet 451 a 459 – zákonné a ostatní rezervy celkem:

| | |
|--------------------------------------|------------------------|
| Stav účtu rezerv k 1.1.2008 | 15 674 652,- Kč |
| tvorba rezerv v roce 2008 | 16 000 000,- Kč |
| čerpání rezerv v roce 2008 | 741 802,- Kč |
| Stav účtu rezerv k 31.12.2008 | 30 932 850,- Kč |

V roce 2008 byly vytvořeny rezervy na opravy dlouhodobého majetku a na hospodářská rizika.

9) Tržby a výnosy (v tis. Kč):

| | | |
|------------------------------------|-----------------|-----------|
| Tržby za vodné vyfakturované | 135 485 tis. Kč | tj. 45,1% |
| Tržby za stočné vyfakturované | 89 973 tis. Kč | 29,9% |
| Tržby za stavebně montážní činnost | 10 237 tis. Kč | 3,4 % |
| Tržby za služby | 4 889 tis. Kč | 1,6 % |
| Výnosy z aktivace mat. a prací | 7 132 tis. Kč | 2,4 % |
| Tržby z prodeje DHM a materiálů | 1 403 tis. Kč | 0,5 % |
| Ostatní tržby a výnosy | 8 983 tis. Kč | 3,0 % |
| Kurzové rozdíly aktivní | 17 657 tis. Kč | 5,9 % |
| Dotace na kurzové ztráty | 24 678 tis. Kč | 8,2 % |

Celkové tržby a výnosy roku 2008 dosáhly částky **300 437 tis. Kč.**

Všechny tržby a výnosy jsou tvořeny v tuzemsku. Akciová společnost nemá žádnou organizační složku v zahraničí. Akciová společnost nevynakládá žádné prostředky na výzkum a vývoj.

V Břeclavi dne 10.4.2009

Vypracoval: Ing. Pavel Tyc, ekonom společnosti

Schválil: Jan Cabal, ředitel společnosti



ZPRÁVA AUDITORA o ověření roční účetní závěrky společnosti k 31. 12. 2008

Příjemce: akcionáři společnosti Vodovody a kanalizace Břeclav, a.s.,
Čechova č.23, PSČ 690 11 Břeclav, IČO 49455168

Ověřované období účetní závěrky : 1.1.2008 – 31.12.2008

Předmět a účel ověřování:

Předmětem ověření je účetní závěrka k 31.12.2008. Účelem je ověřit, zda účetnictví je vedeno v souladu s platnou právní úpravou, zejména zda je vedeno průkazným a správným způsobem a že z něj převzaté údaje v účetní závěrce a výroční zprávě věrně a poctivě zobrazují předmět účetnictví tj. aktiva a pasiva, náklady a výnosy, výsledek hospodaření a dále finanční situaci společnosti.

Odpovědnost statutárního orgánu účetní jednotky za účetní závěrku

Za sestavení a věrné zobrazení účetní závěrky v souladu s českými účetními předpisy odpovídá statutární orgán společnosti. Součástí této odpovědnosti je navrhnout, zavést a zajistit vnitřní kontroly nad sestavováním a věrným obrazem účetní závěrky tak, aby neobsahovala významné nesprávnosti způsobené podvodem nebo chybou, zvolit a uplatňovat vhodné účetní metody a provádět dané situaci přiměřené účetní odhady.

Odpovědnost auditora

Mou úlohou je vydat na základě provedeného auditu výrok k této účetní závěrce. Audit jsem provedl v souladu se zákonem o auditorech a Mezinárodními auditorskými standardy a souvisejícími aplikačními doložkami Komory auditorů České republiky. V souladu s těmito předpisy jsem povinen dodržovat etické normy a naplánovat a provést audit tak, abych získal přiměřenou jistotu, že účetní závěrka neobsahuje významné nesprávnosti.

Audit zahrnuje provedení auditorských postupů, jejichž cílem je získat důkazní informace o částkách a skutečnostech uvedených v účetní závěrce. Výběr auditorských postupů závisí na úsudku auditora, včetně posouzení rizik, že účetní závěrka neobsahuje významné nesprávnosti způsobené podvodem nebo chybou. Při posuzování těchto rizik auditor přihlídně k vnitřním kontrolám, které jsou relevantní pro sestavení a věrné zobrazení účetní závěrky. Cílem posouzení vnitřních kontrol je navrhnout vhodné auditorské postupy, nikoli vyjádřit se k účinnosti vnitřních kontrol. Audit rovněž zahrnuje posouzení vhodnosti použitých účetních metod a postupů, přiměřenosti účetních odhadů provedených vedením společnosti i posouzení celkové prezentace účetní závěrky.

Domnívám se, že získané důkazní informace tvoří dostatečný a vhodný základ pro vyjádření výroku auditora na účetní závěrku.

Výrok auditora

Podle mého názoru účetní závěrka podává věcný a poctivý obraz aktiv, pasiv a finanční situace společnosti Vodovody a kanalizace Břeclav, a.s., k 31.12.2008 a nákladů, výnosů a výsledku jejího hospodaření za rok 2008 v souladu s českými účetními předpisy platnými v České republice..

Odpovědný auditor: JUDr. František Vychodil,
Národní třída č. 71, Hodonín
číslo oprávnění 0376



Datum vyhotovení zprávy: 15.4.2009



Rozvaha v plném rozsahu - AKTIVA (v celých tisících Kč) k: 31.12.2007

IČ: 49455168

Název účetní jednotky:

Vodovody a kanalizace Břeclav, a.s.

| | AKTIVA | čís. řád. | Rok 2008 | | | Rok 2007 | Rok 2006 |
|---------------|--|--------------|------------------|-----------------|------------------|------------------|------------------|
| | | | brutto | korekce | netto | netto | netto |
| | Aktiva celkem | 001 | 3 124 802 | -790 699 | 2 334 103 | 1 365 638 | 1 184 421 |
| A. | Pohledávky za upsany vlastní kapitál | 002 | 20 | 0 | 20 | 0 | 664 |
| B. | Stálá aktiva | 003 | 2 786 129 | -786 482 | 1 999 647 | 1 228 513 | 1 030 347 |
| B.I. | Dlouhodobý nehmotný majetek | 004 | 12 357 | -10 315 | 2 042 | 2 015 | 2 642 |
| B.I.1. | Zřizovací výdaje | 005 | | | | | |
| B.I.2. | Nehmotné výsledky výzkumu a vývoje | 006 | 1 298 | -1 298 | | | |
| B.I.3. | Software | 007 | 10 080 | -8 092 | 1 988 | 1 554 | 2 573 |
| B.I.4,5 | Ocenitelná práva, goodwill | 008 | | | | | |
| B.I.6. | Jiný dlouhodobý nehmotný majetek | 010 | 979 | -925 | 54 | 25 | 60 |
| B.I.7. | Nedokončený dlouhodobý nehmotný majetek | 011 | | | | 436 | |
| B.I.8. | Poskytnuté zálohy na dlouhodobý nehmotný majetek | 012 | | | | | 9 |
| B.II. | Dlouhodobý hmotný majetek | 013 | 2 773 772 | -776 167 | 1 997 605 | 1 225 198 | 1 026 405 |
| B.II.1. | Pozemky | 014 | 12 772 | | 12 772 | 12 727 | 11 848 |
| B.II.2. | Stavby | 015 | 1 656 491 | -602 654 | 1 053 837 | 901 119 | 839 777 |
| B.II.3. | Samostatné movité věci a soubory movitých věcí | 016 | 249 605 | -173 513 | 76 092 | 63 590 | 68 637 |
| B.II.4. | Pěstitelské celky trvalých porostů | 017 | | | | | |
| B.II.5. | Základní stádo a tažná zvířata | 018 | | | | | |
| B.II.6. | Jiný dlouhodobý hmotný majetek | 019 | 167 | | 167 | 167 | 167 |
| B.II.7. | Nedokončený dlouhodobý hmotný majetek | 020 | 854 737 | | 854 737 | 247 595 | 105 976 |
| B.II.8. | Poskytnuté zálohy na dlouhodobý hmotný majetek | 020 | | | | | |
| B.II.9. | Oceňovací rozdíl k nabytému majetku | 022 | | | | | |
| B.III. | Dlouhodobý finanční majetek | 023 | 0 | 0 | 0 | 1 300 | 1 300 |
| B.III.1. | Podíly v ovládaných a řízených osobách | 024 | | | | | |
| B.III.2. | Podíly v účetních jednotkách pod podstatným vlivem | 025 | | | | | |
| B.III.3. | Ostatní dlouhodobé cenné papíry a podíly | 026 | | | | | |
| B.III.4. | Půjčky a úvěry - ovládající a řídicí osoba | 027 | | | | | |
| B.III.5. | Jiný dlouhodobý finanční majetek | 028 | | | | 1 300 | 1 300 |
| B.III.6. | Pořizovaný dlouhodobý finanční majetek | 029 | | | | | |
| B.III.7. | Poskytnuté zálohy na dlouhodobý finanční majetek | 030 | | | | | |
| C. | Oběžná aktiva | 031 | 299 340 | -4 217 | 295 123 | 103 523 | 123 704 |
| C.I. | Zásoby | 032 | 6 046 | 0 | 6 046 | 4 928 | 5 202 |
| C.I.1. | Materiál | 033 | 6 046 | | 6 046 | 4 928 | 5 202 |
| C.I.2. | Nedokončená výroba a polotovary | 034 | | | | | |
| C.I.3. | Výrobky | 035 | | | | | |
| C.I.4. | Zvířata | 036 | | | | | |
| C.I.5. | Zboží | 037 | | | | | |
| C.I.6. | Poskytnuté zálohy na zásoby | 038 | | | | | |
| C.II. | Dlouhodobé pohledávky | 039 | 477 | 0 | 477 | 477 | 477 |
| C.II.1. | Pohledávky z obchodních vztahů | 040 | 477 | | 477 | 477 | 477 |
| C.II.2. | Pohledávky - ovládající a řídicí osoba | 041 | | | | | |
| C.II.3. | Pohledávky - podstatný vliv | 042 | | | | | |
| C.II.4. | Pohledávky za společníky, za účastníky sdružení | 043 | | | | | |
| C.II.5. | Dohadné účty aktivní | 045 | | | | | |
| C.II.6. | Jiné pohledávky | 046 | | | | | |
| C.II.7. | Odložená daňová pohledávka | 047 | | | | | |
| C.III. | Krátkodobé pohledávky | 048 | 65 748 | -4 217 | 61 531 | 43 398 | 32 581 |
| C.III.1. | Pohledávky z obchodních vztahů | 049 | 25 027 | -4 217 | 20 810 | 17 063 | 20 341 |
| C.III.2. | Pohledávky - ovládající a řídicí osoba | 050 | | | | | |
| C.III.3. | Pohledávky - podstatný vliv | 051 | | | | | |
| C.III.4. | Pohledávky za společníky, za účastníky sdružení | 052 | | | | | |
| C.III.5. | Sociální zabezpečení a zdravotní pojištění | 053 | | | | | |
| C.III.6. | Stát - daňové pohledávky | 054 | 36 921 | | 36 921 | 23 023 | 9 340 |
| C.III.7. | Krátkodobé poskytnuté zálohy | 055 | 3 715 | | 3 715 | 3 204 | 2 815 |
| C.III.8. | Dohadné účty aktivní | 056 | | | | | |
| C.III.9. | Jiné pohledávky | 057 | 85 | | 85 | 108 | 85 |
| C.IV. | Finanční majetek | 058 | 227 069 | 0 | 227 069 | 54 720 | 85 444 |
| C.IV.1. | Peníze | 059 | 133 | | 133 | 108 | 58 |
| C.IV.2. | Účty v bankách | 060 | 226 936 | | 226 936 | 54 612 | 85 386 |
| C.IV.3. | Krátkodobé cenné papíry a podíly | 061 | | | | | |
| C.IV.4. | Pořizovaný krátkodobý finanční majetek | 062 | | | | | |
| D.I. | Časové rozlišení | 063 | 39 313 | 0 | 39 313 | 33 602 | 29 706 |
| D.I.1. | Náklady příštích období | 064 | 186 | | 186 | 283 | 249 |
| D.I.2. | Komplexní náklady příštích období | 065 | | | | | |
| D.I.3. | Příjmy příštích období | 066 | 39 127 | | 39 127 | 33 319 | 29 457 |



Rozvaha v plném rozsahu - PASIVA (v celých tisících Kč) k: 31.12.2008

IČ: 49455168

Název účetní jednotky:

Vodovody a kanalizace Břeclav, a.s.

| označ. | PASIVA | č. řád. | 2008 | 2007 | 2006 |
|---------------|--|---------|-----------|-----------|-----------|
| | Pasiva celkem | 067 | 2 334 103 | 1 365 638 | 1 184 421 |
| A. | Vlastní kapitál | 068 | 1 305 471 | 1 106 502 | 1 090 825 |
| A.I. | Základní kapitál | 069 | 941 092 | 834 318 | 834 319 |
| A.I.1. | Základní kapitál | 070 | 912 645 | 834 319 | 834 319 |
| A.I.2. | Vlastní akcie a vlastní obchodní podíly | 071 | -1 | -1 | |
| A.I.3. | Změny základního kapitálu | 072 | 28 448 | | |
| A.II. | Kapitálové fondy | 073 | 302 867 | 212 302 | 201 002 |
| A.II.1. | Emisní ažio | 074 | 106 776 | 81 241 | 81 241 |
| A.II.2. | Ostatní kapitálové fondy | 075 | 196 091 | 131 061 | 119 761 |
| A.II.3. | Oceňovací rozdíly z přecenění majetku a závazků | 076 | | | |
| A.II.4. | Oceňovací rozdíly z přecenění při přeměnách | 077 | | | |
| A.III. | Rezervní fondy a ostatní fondy ze zisku | 078 | 53 602 | 53 045 | 52 584 |
| A.III.1. | Zákonný rezervní fond/Nedělitelný fond | 079 | 52 712 | 52 426 | 52 230 |
| A.III.2. | Statutární a ostatní fondy | 080 | 890 | 619 | 354 |
| A.IV. | Výsledek hospodaření minulých let | 081 | 4 734 | 1 118 | -945 |
| A.IV.1. | Nerozdělený zisk minulých let | 082 | 26 536 | 22 920 | 20 857 |
| A.IV.2. | Neuhrazená ztráta minulých let | 083 | -21 802 | -21 802 | -21 802 |
| A.V. | Výsledek hospodaření běžného úč. období (+/-) | 084 | 3 176 | 5 719 | 3 865 |
| B. | Cizí zdroje | 085 | 1 027 159 | 257 204 | 90 540 |
| B.I. | Rezervy | 086 | 30 933 | 15 675 | 8 158 |
| B.I.1. | Rezervy podle zvláštních právních předpisů | 087 | 8 000 | 3 000 | |
| B.I.2. | Rezerva na důchody a podobné závazky | 088 | | | |
| B.I.3. | Rezerva na daň z příjmů | 089 | | | |
| B.I.4. | Ostatní rezervy | 090 | 22 933 | 12 675 | 8 158 |
| B.II. | Dlouhodobé závazky | 091 | 26 763 | 24 260 | 27 172 |
| B.II.1. | Závazky z obchodních vztahů | 092 | | | |
| B.II.2. | Závazky - ovládající a řídicí osoba | 093 | | | |
| B.II.3. | Závazky - podstatný vliv | 094 | | | |
| B.II.4. | Závazky ke společníkům a k účastníkům sdružení | 095 | | | |
| B.II.5. | Dlouhodobé přijaté zálohy | 096 | | | |
| B.II.6. | Vydané dluhopisy | 097 | | | |
| B.II.7. | Dlouhodobé směnky k úhradě | 098 | | | |
| B.II.8. | Dohadné účty pasivní | 099 | | | |
| B.II.9. | Jiné závazky | 100 | 54 | 54 | 654 |
| B.II.10. | Odložený daňový závazek | 101 | 26 709 | 24 206 | 26 518 |
| B.III. | Krátkodobé závazky | 102 | 719 463 | 214 323 | 45 210 |
| B.III.1. | Závazky z obchodních vztahů | 103 | 316 359 | 155 916 | 12 551 |
| B.III.2. | Závazky - ovládající a řídicí osoba | 104 | | | |
| B.III.3. | Závazky - podstatný vliv | 105 | | | |
| B.III.4. | Závazky ke společníkům a k účastníkům sdružení | 106 | | | |
| B.III.5. | Závazky k zaměstnancům | 107 | 4 439 | 4 120 | 14 |
| B.III.6. | Závazky ze sociálního zabezp. a zdrav.pojištění | 108 | 2 402 | 2 489 | 2 319 |
| B.III.7. | Stát - daňové závazky a dotace | 109 | 352 131 | 10 993 | 617 |
| B.III.8. | Krátkodobé přijaté zálohy | 110 | 36 799 | 33 705 | 28 621 |
| B.III.9. | Vydané dluhopisy | 111 | | | |
| B.III.10. | Dohadné účty pasivní | 112 | 7 333 | 7 100 | 1 088 |
| B.III.11. | Jiné závazky | 113 | | | |
| B.IV. | Bankovní úvěry a výpomoci | 114 | 250 000 | 3 000 | 10 000 |
| B.IV.1. | Bankovní úvěry dlouhodobé | 115 | | | |
| B.IV.2. | Krátkodobé bankovní úvěry | 116 | 250 000 | 3 000 | 10 000 |
| B.IV.3. | Krátkodobé finanční výpomoci | 117 | | | |
| C.I. | Časové rozlišení | 118 | 1 473 | 1 932 | 3 056 |
| C.I.1. | Výdaje příštích období | 119 | 1 404 | 1 863 | 2 987 |
| C.I.2. | Výnosy příštích období | 120 | 69 | 69 | 69 |



Výkaz zisku a ztráty (v celých tisících Kč) k: 31.12.2008

IČ: 49455168

Název účetní jednotky:

Vodovody a kanalizace Břeclav, a.s.

| | Text | č.řádku | Skutečnost v účetním období | | |
|--------|---|-----------|-----------------------------|----------------|----------------|
| | | | Rok 2008 | Rok 2007 | Rok 2006 |
| I. | Tržby za prodej zboží | 01 | | | |
| A. | Náklady vynaložené na prodané zboží | 02 | | | |
| + | Obchodní marže | 03 | 0 | 0 | 0 |
| II. | Výkony | 04 | 253 523 | 236 030 | 222 740 |
| II.1. | Tržby za prodej vlastních výrobků a služeb | 05 | 246 391 | 227 322 | 215 896 |
| II.2. | Změna stavu zásob vlastní činnosti | 06 | | | |
| II.3. | Aktivace | 07 | 7 132 | 8 708 | 6 842 |
| B. | Výkonová spotřeba | 08 | 90 927 | 82 491 | 81 643 |
| B.1. | Spotřeba materiálu a energie | 09 | 66 341 | 57 596 | 57 313 |
| B.2. | Služby | 10 | 24 586 | 24 895 | 24 330 |
| + | Přidaná hodnota | 11 | 162 596 | 153 539 | 141 097 |
| C. | Osobní náklady | 12 | 80 339 | 75 038 | 73 187 |
| C.1. | Mzdové náklady | 13 | 58 292 | 54 308 | 52 681 |
| C.2. | Odměny členům orgánů společnosti a družstva | 14 | 635 | 495 | 886 |
| C.3. | Náklady na sociální zabezpečení | 15 | 20 157 | 19 043 | 18 445 |
| C.4. | Sociální náklady | 16 | 1 255 | 1 192 | 1 175 |
| D. | Daně a poplatky | 17 | 16 610 | 15 674 | 17 414 |
| E. | Odpisy dlouhodobého nehmotného a hmotného majetku | 18 | 63 453 | 55 260 | 52 517 |
| III. | Tržby z prodeje dlouhodobého majetku a materiálu | 19 | 1 403 | 744 | 5 017 |
| III.1. | Tržby z prodeje dlouhodobého majetku | 20 | 104 | 64 | 4 309 |
| III.2. | Tržby z prodeje materiálu | 21 | 1 299 | 680 | 708 |
| F. | Zůstatková cena prodaného dlouhod.majetku a materiálu | 22 | 461 | 498 | 1 767 |
| F.1. | Zůstatková cena prodaného dlouhodobého majetku | 23 | 13 | 96 | 1 217 |
| F.2. | Prodaný materiál | 24 | 448 | 402 | 550 |
| G. | Změna stavu rezerv a opravných položek | 25 | 14 170 | 7 459 | -918 |
| IV. | Ostatní provozní výnosy | 26 | 1 882 | 2 349 | 3 118 |
| H. | Ostatní provozní náklady | 27 | 2 098 | 313 | 650 |
| V. | Převod provozních výnosů | 28 | | | |
| I. | Převod provozních nákladů | 29 | | | |
| * | Provozní výsledek hospodaření | 30 | -11 250 | 2 390 | 4 615 |
| VI. | Tržby z prodeje cenných papírů a podílů | 31 | | | |
| J. | Prodané cenné papíry a podíly | 32 | | | |
| VII. | Výnosy z dlouhodobého finančního majetku | 33 | | | |
| VII.1. | Výnosy z podílů ovládaných a řízených osobách | 34 | | | |
| VII.2. | Výnosy z ostatních dlouhodobých cenných papírů a podílů | 35 | | | |
| VII.3. | Výnosy z ostatního dlouhodobého finančního majetku | 36 | | | |
| VIII. | Výnosy z krátkodobého finančního majetku | 37 | | | |
| K. | Náklady z finančního majetku | 38 | | | |
| IX. | Výnosy z přecenění cenných papírů a derivátů | 39 | | | |
| L. | Náklady z přecenění cenných papírů a derivátů | 40 | | | |
| M. | Změna stavu rezerv a opravných položek ve fin.oblasti | 41 | | | |
| X. | Výnosové úroky | 42 | 1 230 | 1 595 | 325 |
| | Nákladové úroky | 43 | | 67 | 218 |
| XI. | Ostatní finanční výnosy | 44 | 42 369 | 2 722 | 147 |
| O. | Ostatní finanční náklady | 45 | 26 700 | 3 202 | 2 240 |
| XII. | Převod finančních výnosů | 46 | | | |
| P. | Převod finančních nákladů | 47 | | | |
| * | Finanční výsledek hospodaření | 48 | 16 899 | 1 048 | -1 986 |
| Q. | Daň z příjmů za běžnou činnost | 49 | 2 503 | -2 311 | -1 086 |
| Q.1. | splatná | 50 | | | |
| Q.2. | odložená | 51 | 2 503 | -2 311 | -1 086 |
| ** | Výsledek hospodaření za běžnou činnost | 52 | 3 146 | 5 749 | 3 715 |
| XIII. | Mimořádné výnosy | 53 | 30 | 46 | 174 |
| R. | Mimořádné náklady | 54 | | 76 | 24 |
| S. | Daň z příjmů z mimořádné činnosti | 55 | | | |
| S.1. | splatná | 56 | | | |
| S.2. | odložená | 57 | | | |
| * | Mimořádný výsledek hospodaření | 58 | 30 | -30 | 150 |
| U.1. | Převod podílů na výsledku hospodaření společníkům (+/-) | 59 | | | |
| *** | Výsledek hospodaření za účetní období (+/-) | 60 | 3 176 | 5 719 | 3 865 |



PROJEKT „BŘECLAVSKO – REKONSTRUKCE A VÝSTAVBA VODOHOSPODÁŘSKÉ INFRASTRUKTURY V POVODÍ ŘEKY DYJE“

I. Postup prací na projektu „Břeclavsko“ v průběhu roku 2008

- V měsíci lednu 2008 byla na SFŽP podána žádost o změnu termínu dokončení stavebních prací a termínu vyúčtování dotace projektu „Břeclavsko“.
- Dne 20.8.2008 bylo vydáno kolaudační rozhodnutí č. 46/08 na zásobovací řad Březí (část D projektu „Břeclavsko“)
- Dne 20.8.2008 bylo vydáno kolaudační rozhodnutí č. 47/08 na výtlačný řad z ČS Mušlov do vodojemu Březí, ČS Mušlov, vodojem Březí a ČS Novosedly (část D projektu „Břeclavsko“)
- Dne 15.9.2008 bylo vydáno kolaudační rozhodnutí na zkušební provoz úpravny vody v Lednici (část D projektu „Břeclavsko“)
- Dne 30.9.2008 schválila Evropské komise změnu rozhodnutí EK č. (2004) 5610 z 21.12.2004 ve smyslu prodloužení termínu uznatelnosti nákladů projektu „Břeclavsko“. Datum dokončení projektu 30.09.2009 a výdaje týkající se projektu jsou způsobilé do 30.09.2010
- Dne 17.12.2008 rozhodl ministr životního prostředí o mimořádném poskytnutí podpory ze Státního fondu životního prostředí na kompenzaci kurzových ztrát vzniklých při realizaci projektu „Břeclavsko“

2. Zajištění financování projektu „Břeclavsko“:

Na základě uzavřených Smluv o dílo se všemi zhotoviteli byla vyčíslena skutečná cena jednotlivých dílčích částí projektu a celková cena projektu „Břeclavsko“. Celkovou cenu projektu podle uzavřených smluv se zhotoviteli uvádí následující tabulka:

Přehled o ceně projektu „Břeclavsko“ a zajištění financování v Kč a EUR:

| Cena projektu „Břeclavsko“ | mil. Kč | mil. EUR |
|--|----------------|-------------|
| Náklady projektu celkem | 1 521,8 | 53,4 |
| Rezerva investičních nákladů | 105,6 | 3,7 |
| Celkové investiční náklady projektu | 1 627,4 | 57,1 |

| Financování projektu | mil. Kč | mil. EUR |
|--|----------------|-------------|
| Dotace fondu soudržnosti | 1 064,5 | 37,4 |
| Dotace SFŽP | 58,0 | 2,0 |
| Vlastní zdroje VaK Břeclav a.s. | 154,4 | 5,4 |
| Čerpání dlouhodobého úvěru VaK Břeclav, a.s. | 250,0 | 8,8 |
| Vlastní zdroje - příspěvky měst a obcí | 100,5 | 3,5 |
| Financování projektu celkem | 1 627,4 | 57,1 |
| Údaje ze žádosti | 1 553,6 | 47,3 |

Cena projektu se zvýšila vyjádřeno v EUR o 9,8 mil. EUR. Při konstantní výši dotace z Fondu soudržnosti a SFŽP ČR a finančního podílu zúčastněných měst a obcí na projektu se výrazně zvýšil podíl vlastních zdrojů zhotovitele tj. VaK Břeclav, a.s., a to v podobě dlouhodobého úvěru Komerční banky, a.s. a dále vlastních zdrojů z hospodaření společnosti.



3. Přehled rozpracovanosti projektu k 31.12.2008:

| | mil. EUR | mil. Kč |
|------------------------------------|--------------|---------------|
| Projektová dokumentace | 2,55 | 75,45 |
| Výstavba – dílčí část „A“ | 8,14 | 202,81 |
| Výstavba – dílčí část „B“ | 8,69 | 217,03 |
| Výstavba – dílčí část „C“ | 7,26 | 180,10 |
| Výstavba – dílčí část „D“ | 5,91 | 156,63 |
| Správce stavby | 1,69 | 44,26 |
| Propagace | 0,03 | 0,80 |
| Celkem projekt „Břeclavsko“ | 34,27 | 877,08 |
| Procento prostavěnosti | 60 | |

V roce 2008 se prováděly stavební práce na všech částech projektu „Břeclavsko“. Zhotovitelé zpracovali a předložili harmonogramy fakturace na roky výstavby tj. 2007 až 2010.

4. Financování projektu do 31.12.2008:

| | mil. EUR | mil. Kč |
|-----------------------------------|--------------|---------------|
| Projektová dokumentace | 2,53 | 74,82 |
| Výstavba – dílčí část A+B+C+D | 22,39 | 565,56 |
| Správce stavby a propagace | 1,60 | 42,03 |
| Celkem potřeba financování | 26,52 | 682,41 |
| Dotace EU z Fondu soudržnosti | 9,31 | 237,41 |
| Dotace ze SFŽP ČR | 0,47 | 12,02 |
| Podíl měst a obcí na projektu | 3,88 | 100,50 |
| Dlouhodobý úvěr KB, a.s. | 10,08 | 250,00 |
| Vlastní zdroje VaK Břeclav, a.s. | 2,78 | 82,48 |
| Zdroje financování celkem | 26,52 | 682,41 |
| Procento profinancování | 46 | |

V roce 2008 bylo financování projektu „Břeclavsko“ zabezpečeno dotacemi z Fondu soudržnosti a ze SFŽP, ze zdrojů poskytnutých městy a obcemi, účastníky projektu. Čerpán byl dlouhodobý úvěr u Komerční banky, a.s. v uvedené výši. Na financování se podílely rovněž vlastní zdroje společnosti Vodovody a kanalizace Břeclav, a.s.



Představenstvo společnosti Vodovody a kanalizace Břeclav, a.s. průběžně sleduje a projednává postup prací na projektu „Břeclavsko“. Je si plně vědomo náročnosti a zodpovědnosti při svém rozhodování v této záležitosti. Veškerá rozhodnutí představenstva směřují k realizaci projektu a k zabezpečení velmi významné finanční podpory projektu „Břeclavsko“ komisí EU z Fondu soudržnosti.

Břeclav, červen 2009

**PROJEKT „BŘECLAVSKO – REKONSTRUKCE A VÝSTAVBA VODOHOSPODÁŘSKÉ
INFRASTRUKTURY V POVODÍ ŘEKY DYJE“**
(fotodokumentace)





PROJEKT „BŘECLAVSKO – REKONSTRUKCE A VÝSTAVBA VODOHOSPODÁŘSKÉ INFRASTRUKTURY V POVODÍ ŘEKY DYJE“
(fotodokumentace)



PROJEKT „BŘECLAVSKO REKONSTRUKCE A VÝSTAVBA VODOHOSPODÁŘSKÉ INFRASTRUKTURY V POVODÍ ŘEKY DYJE“





Vodovody a kanalizace Břeclav, a.s.

Čechova 23, 690 11 Břeclav

Tel.: 519 304 611

Fax: 519 321 227

E-mail: info@vak-bv.cz