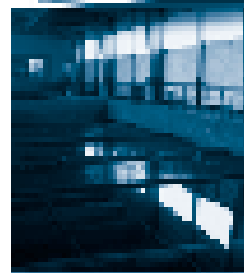
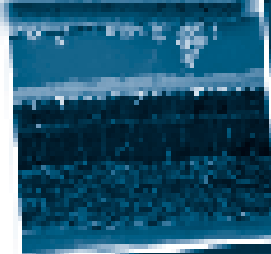
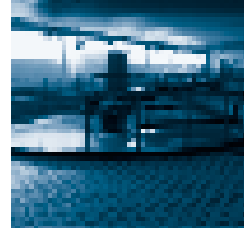
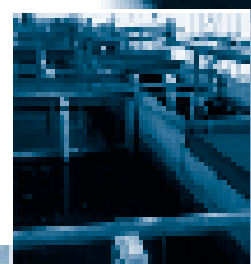


Severočeská vodárenská společnost
akciová společnost

**VÝROČNÍ ZPRÁVA
ZA ROK 2002**





Úvodní slovo předsedy představenstva

**Vážení akcionáři,
paní starostky,
páni starostové,**

rok 2002 je rokem, kdy společně hodnotíme výsledky již téměř desetileté činnosti společnosti. Severočeská vodárenská společnost a.s. vznikla 3. října 1993 jako akciová společnost měst a obcí a jejím úkolem bylo vyřešit pro více než 400 akcionářů různé velikosti vodohospodářskou problematiku. Počet akcionářů – měst a obcí – vzrostl na současných 452 a zeměpisně pokrýváme celé oblasti Ústeckého a Libereckého kraje. Tvoříme tak největší vodohospodářský celek v České republice. S ohledem na počet zásobených obyvatel jsme druhou největší vodárenskou společností po hlavním městě Praze.

Zopakujeme si základní principy společnosti, kterými se řídíme již od jejího vzniku. Shodli jsme se na principu solidarity, principu jednotné ceny a efektivním vynakládání prostředků do vodohospodářské infrastruktury. Velký celek, kterým Severočeská vodárenská společnost a.s. je a který dodržuje výše uvedené principy, musí zákonitě plánovat a řídit se metodami strategického plánování. Zaměstnanci společnosti upřednostňují práci v řešitelských týmech, jinak to ani ve společnosti, která má 30 zaměstnanců, není možné.

Pro připomenutí: podnikatelský záměr byl vytvořen pro roky 1996 – 1999, další pro roky 2000 – 2005. První podnikatelský záměr vyřešil přiblížení k evropským předpisům, následující byl pak koncipován k úplnému vyřešení legislativy k roku 2005. Jak jsme již informovali na „okresních“ aktivech, nežijeme ve vzduchoprázdnu a podnikatelský záměr je nutné upravit s ohledem na:

- posun plnění evropských směrnic do roku 2010
- vznik nebývalého množství průmyslových zón
- vznik nových způsobů spolufinancování
- výsledky pilotních úloh v oboru obnovitelných zdrojů energie

Základním bodem jednání letošní valné hromady je úprava podnikatelského záměru společnosti do roku 2005. Jak jsem uvedl, změnily se prvotní východiska a předpoklady, za kterých byl podnikatelský záměr tvořen a je proto nezbytné podnikatelský záměr upravit.

Nejdůležitější vlivy jsou:

- zpoplatnění podzemních vod
- nový způsob úplat za vypouštění do vod povrchových
- nová legislativa /Zákon o vodách, Zákon o vodovodech a kanalizacích/
- vstup do Evropské unie /posunutí termínů implementace do roku 2010/

Z těchto a dalších důvodů Vám předkládáme podnikatelský záměr v úpravě, která reaguje na změny vstupních podmínek.

Zásadní změny nastaly u majetku společnosti, kde již v letošním roce máme více než 20 miliardový majetek v pořizovacích hodnotách. Povodně způsobily odsun strategických investic v programu ISPA severozápad. To se dotkne věcného programu modernizace a rekonstrukce čistíren odpadních vod. Od poslední kontroly podnikatelského záměru jsme upravili souhrnný finanční rozpočet společnosti, protože nabýváme majetek i jinými způsoby než je investiční výstavba /spolufinancování, odkupy majetku a podobně/. A konečně podnikatelský záměr musel být doplněn o likvidaci výustí a náhrady nevyhovujících zdrojů vody. Výsledky pilotních úloh Severočeské vodárenské společnosti a.s. v bodu obnovitelných zdrojů energie musely být do podnikatelského záměru doplněny. Finanční situace společnosti je dobrá. Musíme se ale poučit z průběhu předchozího roku, kdy jsme vydali na získání majetku mimo investiční plán více prostředků než v předchozích letech a tento trend upravit. Představenstvo je přesvědčeno, že největší majetkové problémy akcionářů jsou vyřešeny a další rozvojové zóny budou vznikat omezeně.

Severočeská vodárenská společnost a.s. je společností nezadluženou, se splněnými legislativními závazky a revidovaným podnikatelským záměrem. Tato společnost v současné době vkládá do vědeckého a technického rozvoje 16 mil. Kč. Spolu s partnerem založila vlastní vodohospodářskou školu v Litvínově, kde běží druhý semestr kombinovaného studia. Dále společnost vybudovala nákladem 4,5 mil. Kč vodárenské muzeum litoměřického vodovodu ve Vrutici, jako dar akcionářům a vodohospodářské veřejnosti.

Do dalších 10ti let činnosti, pokud chceme, aby společnost byla úspěšná a udržíme v nastaveném trendu technický rozvoj, musíme věnovat daleko větší pozornost obnově majetku společnosti a vyšší míře využití obnovitelných zdrojů energie na našich zařízeních. Pokud však chceme zajistit i do budoucna efektivní ukládání prostředků, budeme rozvíjet oborové expanze s cílem potlačit stavební aktivity naší dceřinné společnosti Severočeských vodovodů a kanalizací.

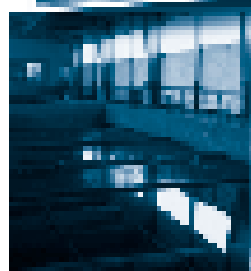
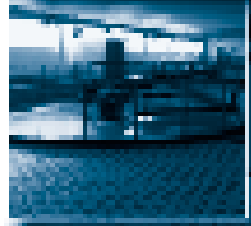
Vážené akcionářky, vážení akcionáři,
vytvořili jsme společně společnost, která vlastní vodohospodářský majetek v hodnotě 20 miliard Kč a je schopna z nájmu obnovit vlastněný základní prostředek za 20 let. Bylo by proto velice nerozumné snižovat kondici majetku ve prospěch neefektivních investic do nepotřebného rozvoje majetku společnosti.

Letošní povodně neměly dopad do rozpočtu obcí – členů Severočeské vodárenské společnosti a.s., ani do změny investičního plánu.

Vážené akcionářky, vážení akcionáři – děkujeme Vám.



Ing. František Pácalt
předseda představenstva



Základní údaje o společnosti

Název firmy: Severočeská vodárenská společnost a.s.
Identifikační číslo: 49099469
Daňové identifikační číslo : 210-49099469
Sídlo: Teplice, Přítkovská 1689, PSČ 415 50
Pobočka společnosti : Liberec 1, Pražská 36, PSČ 460 31
Právní forma: Akciová společnost
Datum vzniku: 1. října 1993
Zapsaná: Krajský soud v Ústí nad Labem
oddíl B, vložka č. 466

Základní kapitál

Základní kapitál Severočeské vodárenské společnosti a.s. činí 7 605 482 000,- Kč

Základní kapitál společnosti je rozdělen na:

7 605 482 akcií na jméno o nominální hodnotě 1 000,- Kč.

Všechny akcie jsou vydány v listinné podobě a nejsou veřejně obchodovatelné. Akcionářem společnosti může být obec (§ 1 zákona č. 128/2000) a Fond národního majetku ČR. Akcie, jakož i práva s nimi spojená, jsou převoditelné mezi obcemi, které byly akcionáři společnosti k 31. 12. 2000 pouze s předchozím souhlasem dozorčí rady společnosti, na jiné obce pouze s předchozím souhlasem valné hromady.

7 605 481 ks akcií je ve vlastnictví měst a obcí.

1 ks akcie se zvláštními právy spojenými s výkonem hlasovacího práva je ve vlastnictví Fondu národního majetku ČR, výkonem práv je pověřeno Ministerstvo zemědělství ČR.



Ochranná známka společnosti je registrovaná Úřadem průmyslového vlastnictví pod. č. 197754.

Předmět podnikání společnosti

Předmětem podnikání společnosti je:

1. Provozování vodních zdrojů, výroba, úprava a dodávka vody
2. Rozbor vody
3. Poradenská činnost v oblasti vodohospodářské
4. Odkanalizování a čištění odpadních vod
5. Čištění kanalizací
6. Projektová činnost v investiční výstavbě
7. Investorsko-inženýrská činnost
8. Provádění inženýrských staveb vč. technické vybavenosti sídlištních celků
9. Podnikání v oblasti nakládání s odpady
10. Pronájem nemovitostí, materiálu, strojů a zařízení

Orgány společnosti

představenstvo

předseda: Ing. František Pácalt
místopředseda: Ing. Miroslav Pátek

členové:
Antonín Rous
Petr Skokan
Ing. Ivo Sušický

dozorčí rada

předseda: Petr Polák

místopředseda: Václav Pucherna
Jaroslav Kubera

členové:
Mgr. Jan Bištratin
Ing. Josef Bíža
Ing. Miroslav Jemelka
Ing. Jan Kerner
Ing. Jiří Kittner
Bc. Ota Raiter
Ing. Jan Slabý
Ing. Zdeněk Šroubek
Ing. David Votava

výkonné vedení

Generální ředitel Ing. František Pácalt

Ředitel odboru vodohospodářského rozvoje Ing. Martin Votava

Ředitel odboru investic Ing. Jiří Štátný

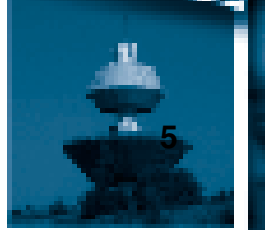
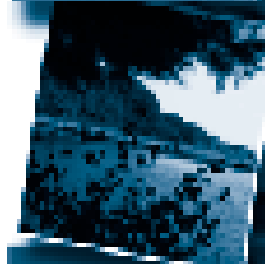
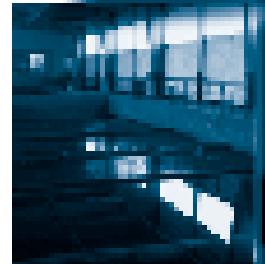
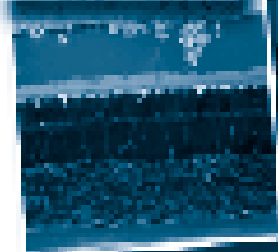
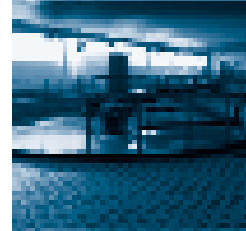
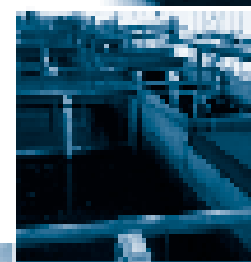
Ředitel odboru organizačního a správního Mgr. Jan Bištratin

Ředitel odboru ekonomického Ing. Petr Dluhoš

Struktura akcionářů

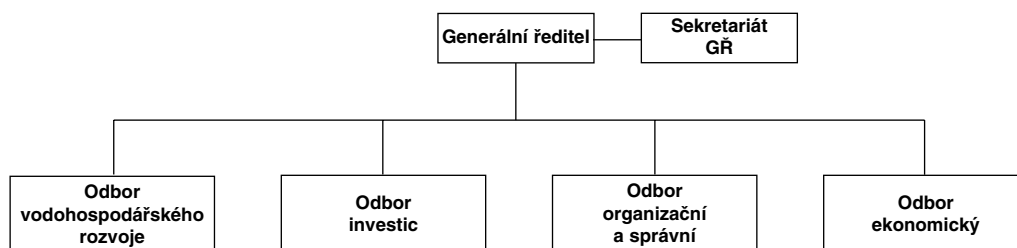
Při vzniku Severočeské vodárenské společnosti a.s. byli akcionáři společnosti 424 města a obce, Fond národního majetku ČR zastoupený Ministerstvem zemědělství ČR (1 akcie se zvláštními právy), a 4 % akcií byla určena pro Restituční investiční fond a Nadační investiční fond.

V roce 2002 tvořilo akcionářskou základnu společnosti 452 měst a obcí a Fond národního majetku ČR zastoupený Ministerstvem zemědělství ČR (1 akcie se zvláštními právy).



Organizační struktura a stav zaměstnanců

Organizačně je společnost členěna na útvar generálního ředitele a čtyři odbory.



Odbor vodohospodářského rozvoje:

Strategické plánování, koncepce plánování (zadávací listy), VT inform., archiv, soulad norem EU, rozvoj. projekty (tuzem., zahraniční)

Odbor investic:

Realizace investičního plánu SVS, sestav. ročního investičního plánu, výkon mandanta, kontrola naplňování investičního plánu, kolaudace, vyhodnocení staveb

Odbor organizační a správní:

Zařazování a evidování HIM, kontrola majetku (stav, opravy, likvidace), akcionáři a orgány společnosti, servis představenstva, dozorčí rady, akcionářů, výkon rozhodnutí představenstva v majetkových účastech, smlouvy, právní servis

Odbor ekonomický:

Obchodní plán SVS, souhrnný investiční plán, účetnictví, finance, cash-flow, správa budov, zdroje financování, pojištění, spolufinancování staveb

K 31. 12. 2002 měla Severočeská vodárenská společnost a.s. 30 zaměstnanců.

Vzdělanostní struktura zaměstnanců:

vysokoškolské vzdělání vyšší (Ing., Mgr.)	16
vysokoškolské vzdělání nižší (Bc.)	2
úplné střední odborné	10
ostatní	2

Majetek společnosti

Při založení Severočeské vodárenské společnosti a.s. vložil zakladatel do společnosti majetek ve výši 7 605 482 tis. Kč. Jednalo se výhradně o infrastrukturní vodohospodářský majetek na území bývalého Severočeského kraje. Společnost tento velmi rozsáhlý majetek spravuje a zajišťuje jeho obnovu a výstavbu nových potřebných zařízení.

K 31. 12. 2002 činila celková hodnota vlastního jmění společnosti 12 380 147 tis. Kč.

Podstatnou část vlastního jmění tvoří infrastrukturní vodohospodářský majetek společnosti v zůstatkové hodnotě 12 220 996 tis. Kč.

Základní vodohospodářské údaje

Vodovody	rok 2002	Jednotky
Počet úpravěn vod	46	ks
Počet vodojemů	885	ks
Počet čerpacích stanic pitné vody	547	ks
Délka vodovodních přípojek	1 024	km
Délka vodovodní sítě (bez přípojek)	7 605	km
Kapacita úpravěn vody celkem	5 670	l/s
Kapacita podzemních zdrojů	3 613	l/s
Kapacita vodojemů	593 369	m ³
Voda vyrobená	101 509	tis.m ³ /rok
Voda fakturovaná	65 555	tis.m ³ /rok
Specifická spotřeba vody (obyvatelstvo)	111,2	l/os.den
Počet obyvatel celkem	1 136	tis.
Počet zásobených obyvatel	1 040	tis.

Severočeská vodárenská společnost a.s. zásobuje z veřejných vodovodů 93 % obyvatel žijících v regionu. Tento podíl vysoce překračuje celostátní průměr. Během roku 2002, i přes ničivé povodně, které zasáhly některé oblasti v nichž Severočeská vodárenská společnost a.s. působí, probíhalo zásobení pitnou vodou plynule a bez podstatných závad. V podhůří Krušných hor, kde byly povodněni zničeny některé vodovody, byla ihned zajištěna dodávka pitné vody pro obyvatelstvo a škody byly operativně odstraňovány. Spotřeba vody u obyvatelstva poklesla proti předchozímu roku z 114 litrů na osobu a den na 111 litrů na osobu a den. Kvalita vody ve veřejných vodovodech je trvale velmi dobrá a 90 % dodávané vody je v kvalitě vhodné i pro kojení.

Kanalizace	rok 2002	Jednotky
Počet obyvatel napojených na ČOV	0,784	míl.
Počet čistíren odpadních vod celkem	138	ks
Kapacita čistíren odpadních vod	417 191	m ³ /den
Délka kanalizační sítě (bez přípojek)	2 718	km
Voda vypouštěná do vodních toků	94 911	tis.m ³ /rok
Voda čištěná	84 553	tis.m ³ /rok
Počet obyvatel celkem	1 136	tis.
Počet obyvatel napojených na kanalizaci	873	tis.

Na kanalizační systémy ve vlastnictví Severočeské vodárenské společnosti a.s. je napojeno 77 % všech obyvatel regionu, na čistírny odpadních vod ve vlastnictví Severočeské vodárenské společnosti a.s. je napojeno 69 % obyvatel. Z celkového množství odpadních vod v regionu produkovaných je v současné době čištěno na zařízeních Severočeské vodárenské společnosti a.s. 89 %. Kanalizační systémy a čistírny odpadních vod byly nejvíce postiženy povodněmi v srpnu 2002. Před povodňovou vlnou se podařilo z ohrožených objektů demontovat a odvézt řadu technologických zařízení, čímž se předešlo ještě větším škodám. Po povodni byly čistírny odpadních vod rychle opraveny a postupně uvedeny do provozu, takže již v říjnu byly v plném provozu. V roce 2002 pokračoval program budování kanalizací a čistíren odpadních vod v obcích o počtu obyvatel 2-5 tisíc, dokončeny byly např. čistírny odpadních vod v Úštěku a Libochovicích.

Finanční investice

K 31. 12. 2002 společnost vykazuje finanční investice ve výši 507 222 tis. Kč a v převážné míře jsou tvořeny vlastním akcím provozní společnosti Severočeské vodovody a kanalizace, a.s. (viz specifikace).



Majetkové podíly v jiných společnostech

Kromě vlastního infrastrukturního majetku vlastní Severočeská vodárenská společnost a.s. (dále SVS) podíly na základním jmění jiných společností spojených s činností či lokalitou působnosti společnosti.

Severočeské vodovody a kanalizace, a.s.

IČO: 49 09 94 51

ISIN CS 004 9099 451

Sídlo :

Teplice, Přítkovská 1689

Základní jmění :

584 271 000 Kč

*SVS je vlastníkem **49,60 % akcií.***

Severočeské vodovody a kanalizace, a.s. SčVK a.s. zajišťuje provoz veškerých vodohospodářských zařízení ve vlastnictví Severočeské vodárenské společnosti a.s. v regionu a všechny související služby. V roce 2002 byla uzavřena nová partnerská smlouva mezi SVS a VIVENDI Water o spolupráci v SčVK a.s. a v dalších oblastech. SčVK a.s. vykazuje trvale velmi dobré hospodářské výsledky a vyplácí dividendy.

Severočeská vodárenská inženýrská společnost s.r.o.

IČO: 25 01 99 96

Sídlo :

Ústí n. L., Zolova 6

Základní jmění :

3 100 000 Kč

*SVS je vlastníkem **100 % podílu.***

V roce 2002 došlo k odkupu 33 % podílu od společnosti VOD-KA a.s.

Společnost poskytuje projektové a inženýrské služby pro přípravu zejména rekonstrukcí a modernizací. Je zaměřena na program 2-5, rekonstrukce malých ČOV, likvidaci výustí i na poskytování služeb akcionářům pro spolufinancované projekty. Zajišťuje naší společnosti dodržování technických i ekonomických standardů a nezávislou oponenturu a kontrolu nákladů.

Vodohospodářský inženýrský ateliér spol. s r.o.

IČO: 14 86 72 31

Sídlo :

Liberec, Pražská 36

Základní jmění :

100 000 Kč

*SVS je vlastníkem **100 % podílu.***

VIA s.r.o. slouží jako servisní organizace pro Severočeskou vodárenskou společnost a.s. a akcionáře zejména v oblasti likvidace nepotřených zařízení, zpracování pasportů a podkladů pro jednání s majiteli dotčených pozemků. Je využívána pro nástupní praxi absolventů vysokých škol.

Charakteristika činnosti společnosti v roce 2002

Vodohospodářský rozvoj

Výchozími materiály pro rozpracování vodohospodářské koncepce do roku 2005 byly „Strategie regionálního rozvoje“ a „Regionální operační plán Severočeské vodárenské společnosti a.s.“. Metodicky byla důsledně dodržena struktura „program-subprogram-opatření-projekt“. Tím je zajištěna konzistence cílů a projektů a jejich potřebná proporcionalita. Podnikatelský záměr pro roky 2000-2005 schválený v roce 2000 Valnou hromadou společnosti vycházel z těchto materiálů a řešil následující problémové okruhy:

- Výstavba nových čistíren odpadních vod v obcích nad 2.000 obyvatel.
- Dostavba kanalizačních systémů v obcích nad 2.000 obyvatel.
- Modernizace a intenzifikace technologických linek úpraven vod.
- Rekonstrukce a dostavba vodárenských systémů.
- Modernizace a intenzifikace provozovaných čistíren odpadních vod.

Na základě takto stanovené strategie byly a jsou formulované dílčí projekty. Projekt „P2-5“ řeší výstavbu nových čistíren odpadních vod a dostavbu kanalizačních systémů v obcích velikosti 2 až 5 tisíc obyvatel, projekt „Intenzifikace a modernizace čistíren odpadních vod Most-Chánov a Teplice-Bystřany“ a integrovaný projekt ISPA „Dostavba systému zásobování pitnou vodou a systému odkanalizování a čištění odpadních vod v Podkrušnohoří“ jsou z hlediska koncepčního jasně vymezeny a postupně přecházejí do fáze projektové a realizační. V průběhu roku byla dokončena studie „Optimalizace vodárenských soustav“ a dílčí studie pro definování programu ISPA „Dostavba systému zásobování pitnou vodou a systému odkanalizování a čištění odpadních vod v povodí Lužické Nisy“. Souběžně byla v průběhu roku provedena analýza výchozích předpokladů na jejichž základě byl Podnikatelský záměr formulován a také kontrola plnění opatření dle jednotlivých problémových okruhů. Na základě takto provedené analýzy je doporučeno upřesnit seznam prioritních staveb a dále je navrženo do Podnikatelského záměru zařadit další problémové okruhy, které jsou již realizovány a výrazným způsobem ovlivňují nejen hospodaření společnosti, ale i programové cíle:

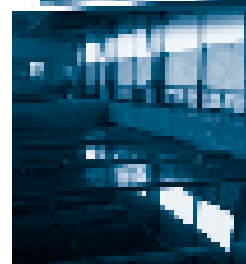
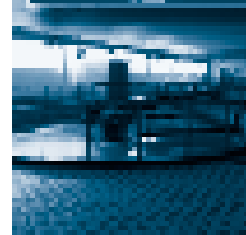
- Podpora rozvoje průmyslových zón.
- Podpora rozvoje infrastruktury formou spolufinancování.
- Náhrada nevyhovujících zdrojů vody určené pro lidskou spotřebu.
- Odstranění nevyhovujících kanalizačních výústí.
- Racionální využití obnovitelných zdrojů energie.

S takto doplněným a upraveným Podnikatelským záměrem byli akcionáři seznámeni na aktivech, dále byl projednán v orgánech společnosti a bude předložen na Valné hromadě ke schválení. Konkretizace věcné náplně podnikatelského záměru je průběžně zajištěna souběžně s rozpracováním vodohospodářské koncepce a technickou vyjasněností dílčích projektů.

Na základě zadání Ministerstva zemědělství ČR byly v roce 2001 dopracovány „Regionální plány implementace směrnic EU“ Ústeckého a Libereckého kraje. Jednalo se o rozpracování požadavků Směrnice Rady 98/83/EC o jakosti vody určené pro lidskou spotřebu a Směrnice Rady č.91/271/EEC o čištění městských odpadních vod do konkrétních záměrů. Vlastní řešení bylo strukturováno do následujících okruhů:

- Pro aglomerace s populačním ekvivalentem nad 2000 zajistit vybavení sběrným systémem městských odpadních vod, včetně zajištění sekundárního nebo jemu ekvivalentního čištění.
- Zajistit, že v aglomeracích s populačním ekvivalentem větším než 10.000 budou vypouštěné odpadní vody splňovat stanovené požadavky, včetně limitů v ukazatelích celkový fosfor a celkový dusík při vypouštění do citlivých oblastí.
- Pro aglomerace s populačním ekvivalentem menším než 2000 zajistit, že městské odpadní vody vstupující do sběrných systémů budou před vypuštěním přiměřeně čištěny.
- Zlepšení technologických procesů k zajištění kvality pitné vody podle ukazatelů a limitů stanovených vyhláškou č. 376/2001 Sb. (harmonizace se Směrnicí č. 98/83/EC).
- Zajištění používání takových postupů a materiálů, aby při úpravě vody na pitnou a při její distribuci nedocházelo ke zhoršení jakosti pitné vody.
- Rozšiřování sítě veřejných vodovodů zejména v místech, kde nelze využívat místních zdrojů s dostatečnou kvalitou.

Z pohledu vodohospodářského rozvoje jsou cíle do roku 2005 jasně definovány a implementační rámec je v podstatě vymezen. Aby byla zachována kontinuita a dostatečný předstih v přípravě byly již v průběhu roku 2001 a 2002 započaty přípravné práce související s přípravou podkladů pro



rozpracování dlouhodobé koncepce po roce 2005. Patrný trend v investiční výstavbě směřující od investic rozšiřujících infrastrukturu majetku k investicím do stávajícího majetku (modernizace, rekonstrukce) je výchozím předpokladem pro formulování vodohospodářské koncepce po roce 2005. V tomto duchu byly také formulovány programové these pro období po roce 2005. Pro konkretizaci programových cílů byly zadány studie a generely s cílem problematiku metodicky vyjasnit a stanovit strategii pro optimalizaci rozsáhlých vodárenských a kanalizačních systémů.

Současný trend ve výrobě energií z obnovitelných zdrojů je v souladu s podmínkami trvale udržitelného rozvoje. Přechod od extenzivního využití anaerobních reaktorů čistíren odpadních vod k intenzivnímu bez výrazných dodatkových investic se již pozitivně projevil v energetické bilanci čistírny odpadních vod Ústí n. L. - Neštětice. Nově koncipovaný projekt Ecoland předpokládá spolupráci komunální čistírny odpadních vod Česká Lípa se zemědělskou čistírnou odpadních vod Mimoň při využívání vhodných komunálních a zemědělských odpadů a zelené hmoty k výrobě bioplynu, který bude následně energeticky využit. Odvodněný stabilizovaný kal z vyhnívacích nádrží bude kompostován a následně využit pro produkci zelené hmoty na přilehlých pozemcích.

Investiční výstavba

Z hlediska vlastní investiční výstavby Severočeské vodárenské společnosti a.s. (dále SVS) lze rok 2002 charakterizovat celkovým mírným poklesem vložených prostředků ve srovnání s rokem 2001. Pokles je patrný jak u vlastních zdrojů – asi o 5 %, tak u zdrojů cizích a to cca na polovinu skutečnosti roku 2001. Naopak jiné způsoby nabývání majetku, jako jsou spolufinancování staveb akcionářů, program „P2-5“, podpora výstavby průmyslových zón, a jiné investiční aktivity SVS zaznamenaly v roce 2002 významné nárůsty vložených prostředků. Bližší údaje viz další oddíly této výroční zprávy.

	Vlastní inv. výstavba SVS v r. 2001 mil. Kč	Vlastní inv. výstavba SVS v r. 2002 mil. Kč
Vlastní zdroje	409*	387
Cizí zdroje	89	46
Celkem	498	433

*Poznámka: Údaj za rok 2001 byl snížen o nákupy majetku za 22 mil. Kč. Tato položka byla do r. 2001 součástí Investičního plánu, od r. 2002 je součástí tzv. SFIR.

Investiční plán společnosti byl realizován plně v souladu s podnikatelským plánem 2000 – 2005 přijatým Valnou hromadou v roce 2000. Realizovanou investiční výstavbou SVS naplňuje strategické cíle společnosti v obnově a rozšiřování majetku, v nárůstu počtu obyvatel napojených na vodovody, kanalizace a čistírny odpadních vod, v programech kvality pitné vody i v programu likvidace kalů.

Těžiště zájmu vlastní investiční výstavby spočívalo i v roce 2002 v modernizaci a rekonstrukci provozovaných čistíren odpadních vod (ČOV Teplice, ČOV Most). Cílem většiny z celkem 174 staveb pak bylo provedení rekonstrukce vodovodů a kanalizací.

V souladu s filosofií, na které společnost byla založena, využíváme svěřené hodnoty a prostředky hospodárně a podle zásad poctivého obchodního styku. Současně hledáme možnosti, jak v zájmu našich akcionářů a severočeských obyvatel výstavbu racionalizovat za současného uplatňování nových technických řešení.

Plnění investičního plánu 2002

	mil. Kč
Skupina – Výstavba nových ČOV v obcích nad 2 000 obyvatel :	7
Skupina – Dostavba kanalizačních systémů v obcích nad 2 000 obyvatel :	40
Skupina – Modernizace technologie na úpravnách vody :	32
Skupina – Rekonstrukce a dostavba vodárenských systémů :	45
Skupina – Modernizace a rekonstrukce provozovaných ČOV :	105
Skupina – Ostatní nové stavby :	34
Skupina – Ostatní rekonstrukce :	170

Komentář k jednotlivým skupinám investičního plánu 2002:

Skupina – Výstavba nových ČOV v obcích nad 2 000 obyvatel :

V rámci této skupiny je řešena dostavba čistíren odpadních vod v aglomeracích nad 2 tis. EO v intencích Směrnice Rady 91/271/EEC o čištění městských odpadních vod.

V rámci investičního plánu r. 2001 jsou uvedeny pouze finanční zdroje, které se vynaložily na zajištění inženýrsko-projektové činnosti. Následně investorství staveb smluvně přešlo na akcionáře, kterým je ze strany SVS poskytována na základě smlouvy půjčka. Finanční zdroje pro pokrytí potřeb spojených s realizací jsou součástí Souhrnného finančního investičního rozpočtu společnosti (dále SFIR).

Skupina – Dostavba kanalizačních systémů v obcích nad 2 000 obyvatel :

V rámci této skupiny je řešeno napojení obcí nad 2 tis. obyvatel na kanalizační systémy s následným čištěním odpadních vod v intencích Směrnice rady 91/271/EEC o čištění městských odpadních vod. Zároveň je řešena dostavba kanalizačních systémů v rozsáhlých městských aglomeracích.

U staveb, kde investorem je akcionář, je obdobně jako u předchozí skupiny z investičního plánu SVS hrazena pouze inženýrsko-projektová příprava a zdroje na realizaci jsou součástí SFIR společnosti. Z objemu této skupiny byla část prostředků určena na inženýrsko-projektovou přípravu staveb projektů ISPA.

Skupina – Modernizace technologie na úpravnách vody :

V rámci této skupiny jsou vynakládány finanční prostředky na intenzifikaci a modernizaci stávajících ÚV tak, abychom mohli reagovat na zhoršující se kvalitu surové vody a byli jsme schopni zabezpečit kvalitu pitné vody dle požadavků Směrnice Rady 98/83/EC o jakosti vody pro lidskou potřebu.

Část prostředků byla vynaložena na přípravu projektů ISPA .

Skupina – Rekonstrukce a dostavba vodárenských systémů :

V této skupině je realizováno zvýšení zabezpečení a kvality dodávky pitné vody.

Skupina – Modernizace a rekonstrukce provozovaných ČOV :

Pokračovala rekonstrukce dvou čistíren odpadních vod (Teplice - Bystřany a Most - Chánov), která je dotována z prostředků Spolkového ministerstva ochrany přírody, životního prostředí a jaderné bezpečnosti prostřednictvím Deutsche Ausgleichsbank.

Skupina – Ostatní nové stavby :

Zde jsou zahrnuty všechny ostatní nové stavby, které nelze zahrnout do předchozích kategorií. Jedná se převážně o dostavby vodovodních a kanalizačních sítí v menších lokalitách a o náhradu stávajících nekvalitních zdrojů.

Skupina – Ostatní rekonstrukce :

V této skupině jsou zahrnuty veškeré ostatní rekonstrukce, které nelze zahrnout do výše uvedených kategorií. Jedná se o rekonstrukce vodovodů, rekonstrukce kanalizací, drobné rekonstrukce, které jsou prováděny provozovatelem a rekonstrukce strojních zařízení.

Investiční výstavba v roce 2002 dle okresů

okres Česká Lípa

V roce 2002 bylo realizováno sedm staveb, všechny byly dokončeny, celkový objem roku 2002 byl 12,9 mil. Kč, významné stavby :

- K. Šenov, ul. Smetanova, stoka D (4,5 mil. Kč)
- K. Šenov, ul. Smetanova, rek. vodovodu (5,7 mil. Kč)

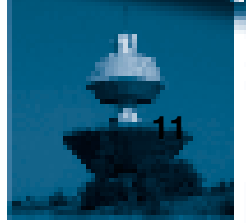
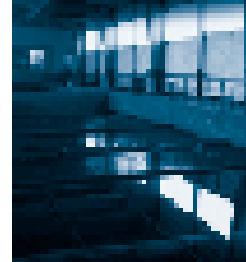
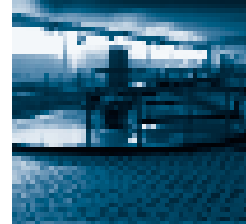
Na přípravu staveb, které budou realizovány v následujících letech bylo vydáno v roce 2002 1,6 mil. Kč.

okres Děčín

Realizováno bylo šest staveb, z toho pět staveb bylo dokončeno, celkový objem roku 2002 byl 20,1 mil. Kč, významné stavby:

- Krásná Lípa, ČOV a kanalizace (rozestavěná v rámci programu „P2-5“, dokonč. 2004)
- Hřensko – Janov, rekonstrukce čerpací stanice (8 mil. Kč)
- Děčín, Podmokelská, rekonstrukce kanalizace (7,6 mil. Kč)
- Rumburk, Ječná, přivaděč (rozestavěná, dokončení 2003)

Na přípravu staveb, které budou realizovány v následujících letech bylo vydáno v roce 2002 13,5 mil. Kč.



okres Chomutov

Realizováno bylo třináct staveb, devět staveb bylo dokončeno, celkový objem roku 2002 byl 24,1 mil. Kč, významné stavby:

- ÚV III. mlýn, stavební rekonstrukce (1,0 mil. Kč)
- příprava projektu ISPA (rekonstrukce ČOV Údlice, Jirkov, Kadaň a Klášterec 6,9 mil. Kč)

Na přípravu staveb, které budou realizovány v následujících letech bylo vydáno v roce 2002 0,9 mil. Kč.

okres Jablonec n.N.

Realizováno bylo pět staveb, z toho tři byly dokončeny, celkový objem roku 2002 byl 23,1 mil. Kč, významné stavby:

- Jablonec, Jateční rek. kanalizace (6,2 mil. Kč)
- Bedřichov, ÚV - MVE (4,6 mil. Kč)

Na přípravu staveb, které budou realizovány v následujících letech bylo vydáno v roce 2002 1,5 mil. Kč.

okres Liberec

Realizováno bylo sedm staveb, z toho šest bylo dokončeno, celkový objem roku 2002 byl 28,2 mil. Kč, významné stavby:

- Dolánky, rekonstrukce ČSOV (9,9 mil. Kč),
- Sychrov, Vrchovina – náhrada zdroje (6,9 mil. Kč)

Na přípravu staveb, které budou realizovány v následujících letech bylo vydáno v roce 2002 2,9 mil. Kč.

Za zmínku stojí, že v okresech Liberec a Jablonec nad Nisou kromě výše uvedeného byla zahájena příprava integrovaného projektu „ISPA Nisa“, jehož příprava bude pokračovat v dalších letech s cílem získat dotaci z fondů EU.

okres Litoměřice

Realizováno bylo jedenáct staveb, z toho devět staveb bylo dokončeno, celkový objem roku 2002 byl 24 mil. Kč, významné stavby:

- Roudnice nad Labem, Na Hradčanech, rekonstrukce sítí (9,9 mil. Kč)
- Štětí rekonstrukce kanalizace I. a II. etapa (4 mil. Kč)
- Roudnice nad Labem, Na Štěpárně, rekonstrukce vodovodu (1,4 mil. Kč)
- Vrutice ÚV, stavební rekonstrukce (rozestavěná, dokončení 2003)
- Litoměřice, Českolipská, odlehčovací stoka (rozestavěná, dokončení 2003)

Na přípravu staveb, které budou realizovány v následujících letech bylo vydáno v roce 2002 1,5 mil. Kč.

okres Louny

Realizováno bylo dvanáct staveb, jedenáct staveb bylo dokončeno, celkový objem roku 2002 byl 39,2 mil. Kč, významné stavby:

- Louny stoka „C“ (10,7 mil. Kč)
- Očihovec – Strojětice, vodovod (4,9 mil. Kč)
- Žatec, Příkrá a Francouzská – rek. vodovodu a kanalizace (9,8 mil. Kč)

Na přípravu staveb, které budou realizovány v následujících letech bylo vydáno v roce 2002 2,8 mil. Kč. Rekonstrukce ČOV Žatec je připravována jako součást projektu ISPA. V roce 2002 bylo na přípravu stavby vydáno 1,4 mil. Kč.

okres Most

Realizováno bylo sedm staveb, šest staveb bylo dokončeno, celkový objem roku 2002 byl 51,3 mil. Kč, významné stavby :

- Čepirohy – Hněvín, rekonstrukce přivaděče (35,3 mil. Kč)
- ČOV Chánov, rekonstrukce (rozestavěná, dokončení 2003)

Na přípravu staveb, které budou realizovány v následujících letech bylo vydáno v roce 2002 2,9 mil. Kč.

okres Teplice

Realizováno bylo sedm staveb, pět staveb bylo dokončeno, celkový objem roku 2002 byl 69,3 mil. Kč, významné stavby:

- Teplice, U Císařských lázní – rekonstrukce kanalizace (4,3 mil. Kč)
- Krupka, Horská a Husitská rekonstrukce vodovodu (8,8 mil. Kč)

Na přípravu staveb, které budou realizovány v následujících letech bylo vydáno v roce 2002 2,7 mil. Kč.

okres Ústí nad Labem

Realizováno bylo jedenáct staveb, z toho sedm staveb bylo dokončeno, celkový objem roku 2002 byl 31,9 mil. Kč, významné stavby:

- Ústí nad Labem, modernizace aktivity (9,7 mil. Kč)
- Liboucheč, Nádražní, rekonstrukce vodovodu (1,9 mil. Kč)
- Řehlovice, Dubice, rekonstrukce vodovodu (1,3 mil. Kč)
- Trmice, U kurtů, rekonstrukce přivaděče (2,7 mil. Kč)
- Ústí nad Labem, Spolchemie, napojení odpadních vod na ČOV (4 mil. Kč na projektovou a inženýrskou činnost obchodního případu, vlastní stavba hrazena prostřednictvím SFIR)
- Ústí nad Labem, stoka „P“ (rozestavěná, dokončení 2003)
- Ústí nad Labem, Důlce, rekonstrukce kanalizace (rozestavěná, dokončení 2003)
- Petrovice, Krásný Les, náhradní zdroj vody (rozestavěná, dokončení 2003)

Na přípravu staveb, které budou realizovány v následujících letech bylo vydáno v roce 2002 5,3 mil. Kč.

Povodeň a její následky

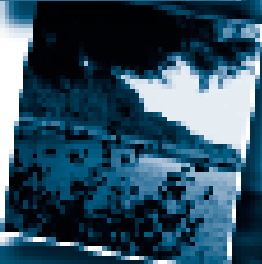
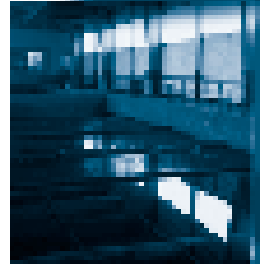
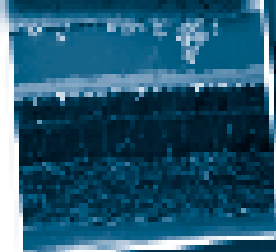
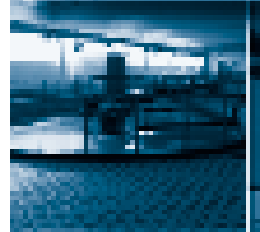
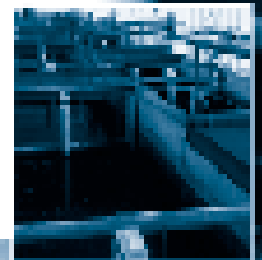
Ničivá povodeň, která postihla v srpnu r. 2002 velkou část území České republiky - především pak území kolem řek Vltavy a Labe, též způsobila nemalé škody na majetku Severočeské vodárenské společnosti a.s. Povodňové škody je samozřejmě možné popsat mnoha způsoby, z mnoha různých pohledů ať již technických, ekologických, ekonomických aj. Pokusíme se rozdělit tuto problematiku do tří různých pohledů, které spolu souvisejí a dohromady pak vytvářejí celkovou mozaiku o škodách, které srpnová povodeň způsobila na majetku Severočeské vodárenské společnosti a.s. (dále SVS). Protože není možné při popisu škod a způsobu jejich nápravy zacházet do detailů, je třeba uplatnit určitá zjednodušení.

Pohled první – územní: rozdělíme-li území, kde působí SVS, dle principu VÚSC na Liberecký a Ústecký kraj, potom lze konstatovat, že téměř všechny škody na majetku SVS způsobené povodní, se odehrály v kraji Ústeckém. Kraj Liberecký prakticky vyvázl bez významnější újmy. V Libereckém kraji se škody počítají v řádech statisíců korun a nemají vážnější charakter. Podstatně hůře dopadl kraj Ústecký, a to nejen území v blízkosti řek Labe a Ohře, ale též okresy, které jsou v podhůří Krušných hor s dravými horskými potoky. Při bližší lokalizaci můžeme říci, že nejvíce postiženými byly bývalé okresy Teplice, Litoměřice, Ústí nad Labem a Děčín.

Pohled druhý – rozsah škod: rozsah škod způsobených povodní nebyl v kontextu České republiky nijak dramatický, přestože bylo povodní zasaženo rozsáhlé území, na němž se nachází, především v blízkosti toků Labe a Ohře, velké množství nadzemních a podzemních objektů a kilometry vodovodů a kanalizací. Důvodů, proč tomu tak bylo je více, vzpomeneme zde proto jen ty nejdůležitější. Velké ČOV, které jsou v bezprostřední blízkosti Labe, byly postaveny v 90. letech a při jejich návrhu byly zohledněny možné účinky povodní. Tyto objekty byly chráněny proti tlaku proudící vody (povodeň) dostatečně nadimenzovanými zábranami, a proto došlo k dílčím narušením pouze vlivem záplav. Objekty jsou postaveny z moderních materiálů, kdy podzemní podlaží, otevřené nádrže, kolektory apod. jsou z vodostavebného železobetonu a nadzemní podlaží jsou zpravidla zděná z pálených cihel či pórobetonu nebo železobetonová. Tyto materiály spolehlivě odolaly zvýšené hladině vody a šetření statiků, kteří objekty navštívili bezprostředně po poklesu hladiny vody, potvrdilo jejich způsobilost.

Pohled třetí – typy škod: jak již bylo uvedeno, je poškození objektu zpravidla nevýznamné a budovy jsou většinou fyzicky po stránce stavební v pořádku. O to větší však jsou škody na technologii, která je osazena v objektech ÚV, ČOV a ČSOV a kterou nebylo možno demontovat. K největším újmám proto logicky došlo na kogeneračních jednotkách, zařízení kotelen, elektromotorech apod. Škody však též postihly nedemontovatelné zařízení laboratoří, elektroinstalace objektů, měřicí a regulační systémy a další zařízení, která není v tomto stručném výčtu možné detailně specifikovat.

Pokud se podíváme na devastace, které vznikly vlivem povodně na vodovodech a kanalizacích, je možné říci, že vodovodní řady byly poškozeny tím, že došlo k utržení celých svahů, podemletí komunikací či zpevněných ploch, v jejichž tělesech se tato zařízení nacházela. U kanalizací je situace lokálně shodná, zde ovšem je spektrum příčin havárií větší. U kanalizací je též možné, že k haváriím, které si přičítají na svůj účet srpnová povodeň, bude docházet ještě v budoucnu. Je totiž možné, že došlo např. k lokálním propadům podloží pod těmito zařízeními, k destrukci profilů stok či ucpání stok nánosy písku a jiných naplavenin. Tyto důsledky se projeví teprve v budoucnu.



Rozdělení škod způsobených srpnovou povodní podle okresů a typu majetku
(škody jsou vyčísleny v tis. Kč)

okres	čistírny + ČSOV	úpravny vody	kanalizace	vodovody	jiný majetek
Děčín	5 700	0	9 400	500	0
Ústí nad Labem	5 700	400	0	0	1 000
Litoměřice	16 100	9 300	5 800	0	0
Teplice	200	0	2 200	3 300	0
ostatní	400	300	0	800	0
celkem				cca 61 mil. Kč	
Z toho pojištěno				cca 31 mil. Kč	
Z toho nepojištěno				cca 30 mil. Kč	

Z údajů uvedených v tabulce tedy vyplývá, že Severočeská vodárenská společnost a.s. a Severočeské vodovody a kanalizace, a.s. budou muset z vlastních zdrojů vynaložit na likvidaci škod způsobených srpnovými povodněmi na nepojištěném majetku cca 30 mil. Kč (zde je nutné poznamenat, že z této částky je potřeba odečíst cca 5,6 mil. Kč, které Severočeská vodárenská společnost a.s. získala jako dotaci od Ministerstva zemědělství ČR) a další prostředky na likvidaci škod na majetku pojištěném, neboť plnění pojišťovny není 100 %, což vyplývá z pojistné smlouvy uzavřené mezi Severočeskou vodárenskou společností a.s. a pojišťovnou Kooperativa (jak velký procentní podíl bude hradit pojišťovna dosud není spolehlivě spočteno).



Finanční situace společnosti

Severočeskou vodárenskou společností a.s. (dále SVS) lze za rok 2002 charakterizovat jako společnost vysoce stabilní, likvidní, vykazující trvale pozitivní hospodářské výsledky v jednotlivých letech své existence. Prioritou společnosti i nadále zůstává zajištění zásobování obyvatelstva pitnou vodou a odkanalizování a čištění odpadních vod za sociálně únosnou cenu vodného a stočného, prostřednictvím Severočeských vodovodů a kanalizací, a.s. na základě uzavřené dlouhodobé smlouvy o pronájmu infrastrukturního majetku SVS. Hlavní činnost společnosti spočívá v trvalém rozvoji a údržbě infrastrukturního majetku společnosti a ve výstavbě nového infrastrukturního majetku, při minimalizaci nákladů spojených s touto činností.

Aktiva společnosti celkem v průběhu roku 2002 vzrostly o 733 443 tis. Kč. Největší položkou aktiv společnosti tvoří dlouhodobý hmotný majetek společnosti, který k 31. 12. 2002 činí 20 086 082 tis. Kč a na celkových aktivech společnosti se podílí 96 %. Diverzifikací investičních aktivit postupně dochází i k vytváření finančního investičního majetku společnosti, který sice dosahuje pouze 2,41 % podílu na celkových aktivech společnosti, ale výrazně se podílí na celkové tvorbě hospodářského výsledku společnosti. Výnosnost dlouhodobého hmotného majetku společnosti za rok 2002 činila 3,58 %, výnosnost z finančního majetku společnosti za rok 2002 činila 9,94 %.

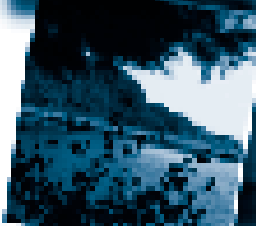
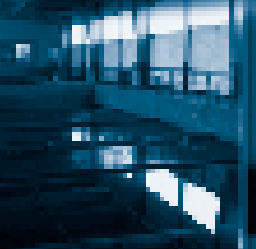
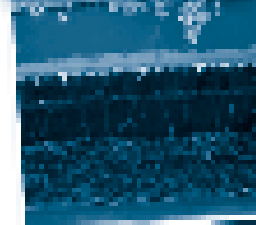
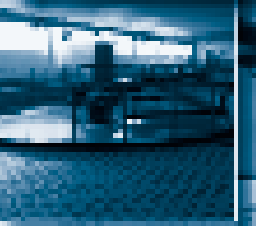
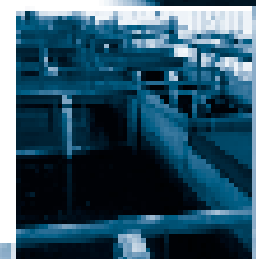
Finanční investice společnosti představují v převážné míře držení akcií provozní společnosti Severočeských vodovodů a kanalizací, a.s. Severočeská vodárenská společnost a.s. měla k 31. 12. 2002 v držení 49,6 % akcií Severočeských vodovodů a kanalizací, a.s. společně se společností Vivendi WATER, která ke stejnému datu měla v držení rovněž 49,6 % akcií Severočeských vodovodů a kanalizací, a.s.

Aktiva společnosti jsou z 96 % kryta vlastním kapitálem společnosti. Cizí zdroje společnosti kryjí aktiva společnosti ve výši 4 % a v převážné míře představují návratné bezúročné finanční výpomoci poskytnuté na realizaci výstavby nového infrastrukturního majetku společnosti. V roce 2002 byl plně splacen úvěr ČSOB poskytnutý v minulosti na nákup akcií Severočeských vodovodů a kanalizací, a.s. V roce 2002 byl čerpán investiční úvěr na rekonstrukci ČOV Chánov a ČOV Bystřany v celkové výši 35 172 tis. Kč.

Společnost za rok 2002 vykázala kladný hospodářský výsledek ve výši 43 709 tis. Kč. Tohoto pozitivního hospodářského výsledku bylo dosaženo zejména úsporou provozních nákladů v roce 2002, kdy provozní hospodářský výsledek za rok 2002 byl vytvořen ve výši 4 354 tis. Kč. Na celkovém hospodářském výsledku se podílel zejména výsledek z finančního hospodaření společnosti, kdy finanční výsledek z těchto aktivit za rok 2002 byl vytvořen ve výši 85 632 tis. Kč. Tohoto pozitivního finančního výsledku hospodaření bylo dosaženo příjmem z dividend držení akcií a výnosy z depozit společnosti, díky trvalému optimálnímu řízení cash flow společnosti. Nepříznivý dopad na celkový hospodářský výsledek společnosti v roce 2002 měla vytvořená rezerva na odloženou daň za rok 2002 ve výši 67 541 tis. Kč.

Severočeská vodárenská společnost a.s. v roce 2002 plnila veškeré svoje závazky, vyplývající z obchodního styku, plynule, vždy v termínu splatnosti. Rovněž splátky návratných finančních výpomocí a splátky poskytnutého úvěru byly provedeny vždy v termínu splatnosti.

Celkový přehled aktiv a pasiv společnosti a tvorba hospodářského výsledku za rok 2002 vykazují dále uvedené přehledy.



CRA
RATING
Agency



A Moody's Investors Service affiliate

přiznává společnosti

Severočeská vodárenská společnost a.s.

CRA RATING

Baa /czAa

czP-1

V Praze dne 4. dubna 2005

ca. [Signature]
předseda představenstva
CRA Rating Agency a.s.

a. [Signature]
předseda představenstva
CRA Rating Agency a.s.

VÝROK AUDITORA

Provedla jsem audit přiložené účetní závěrky společnosti Severočeská vodárenská společnost a. s. sestavené k 31. prosinci 2002. Za sestavení závěrky je odpovědný statutární orgán společnosti. Mou úlohou je vydat na základě auditu výrok k této účetní závěrce.

Audit jsem provedla v souladu se zákonem o auditorech a auditorskými směrnicemi Komory auditorů České republiky. Tyto směrnice požadují, aby byl audit naplánován a proveden tak, aby auditor získal přiměřenou jistotu, že účetní závěrka neobsahuje významné nesprávnosti. Audit zahrnuje výběrovým způsobem provedené ověření úplnosti a průkaznosti částek a informací uvedených v účetní závěrce. Audit rovněž zahrnuje posouzení použitých účetních postupů a významných odhadů učiněných společností a zhodnocení celkové prezentace účetní závěrky. Jsem přesvědčena, že provedený audit poskytuje přiměřený podklad pro vydání výroku.

Podle mého názoru účetní závěrka podává ve všech významných ohledech věrný a poctivý obraz aktiv, závazků, vlastního kapitálu a finanční situace společnosti Severočeská vodárenská společnost a. s. k 31. prosinci 2002 a výsledku hospodaření za rok 2002 v souladu se zákonem o účetnictví a příslušnými dalšími předpisy České republiky.

Zpracování výroční zprávy nebylo k datu vydání této auditorské zprávy dokončeno o po předložení bude posouzena v samostatné zprávě auditora.

Výše uvedený názor auditora odpovídá
"výroku bez výhrad".

V Teplicích 31. března 2003



A handwritten signature in black ink, appearing to read "Ing. Pavla Konečná".

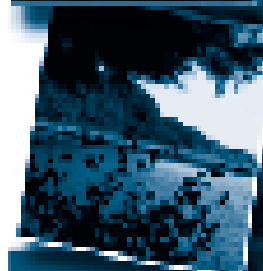
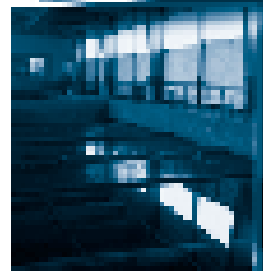
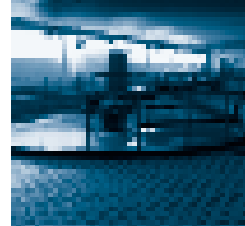
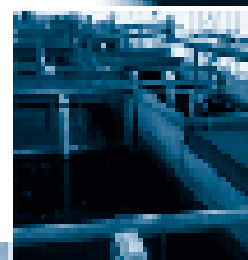
Ing. Pavla Konečná
auditor

dekret KA ČR č. 1020

zapsaná v OR KS ÚL oddíl A, vložka 12951, firma :

Ing. Pavla Konečná - AUDIKA

U Nádraží 5, 415 01 Teplice



Rozvaha a výkaz zisků a ztrát ve zkráceném znění

ROZVAHA

(tisíce Kč)	rok 2000	rok 2001	rok 2002
AKTIVA CELKEM	12 487 172	12 938 035	13 090 937
<i>Stálá aktiva</i>	12 128 615	12 610 462	12 747 264
• nehmotný investiční majetek	11 519	13 227	19 046
• finanční investice	459 650	479 972	507 222
• hmotný investiční majetek	11 657 446	12 117 263	12 220 996
<i>Oběžná aktiva</i>	356 897	323 091	315 756
• finanční majetek	297 681	244 650	247 146
<i>Ostatní aktiva</i>	1 660	4 482	27 917
PASIVA CELKEM	12 487 172	12 938 035	13 090 937
<i>Vlastní jmění</i>	11 734 368	12 216 188	12 380 147
• základní jmění	7 605 482	7 605 482	7 605 482
• kapitálové fondy	3 183 707	3 619 321	3 746 722
• hospodářský výsledek za účetní období	47 825	43 535	43 709
<i>Cizí zdroje</i>	749 299	718 220	709 496
• dlouhodobé závazky	353 432	330 933	280 190
• krátkodobé závazky	187 102	277 993	266 688
<i>Ostatní pasiva</i>	3 505	3 627	1 294

VÝKAZ ZISKŮ A ZTRÁT VE ZKRÁCENÉM ZNĚNÍ

(tisíce Kč)	rok 2000	rok 2001	rok 2002
Výkony	606 620	664 440	725 910
Náklady	- 34 621	- 46 562	- 104 898
Zaučtování rezerv a časové rozlišení výnosů		60 070	6 263
Odpisy hmotného a nehmotného inv. majetku	- 556 512	-581 065	- 622 921
PROVOZNÍ HOSPODÁŘSKÝ VÝSLEDEK	15 487	96 883	4 354
Výnosy z finančních investic a prodeje cen. papírů	32 348	40 429	52 645
Nákladové a výnosové úroky	1 998	515	1 904
Ostatní finanční náklady a výnosy	- 5 851	-1 006	31 083
HOSPODÁŘSKÝ VÝSL. Z FINANČNÍ ČINNOSTI	28 495	39 938	85 632
Odložená daň		10 180	67 541
HOSPODÁŘSKÝ VÝSL. ZA BĚŽNOU ČINNOST	43 982	147 001	22 445
Mimořádné náklady a výnosy	3 843	-103 466	21 264
HOSPODÁŘSKÝ VÝSL. ZA ÚČETNÍ OBDOBÍ	47 825	43 535	43 709

Konsolidovaná rozvaha k 31.12. 2002

v tis. Kč

AKTIVA CELKEM		13 304 215
A.	Pohledávky za upsané vlastní jmění	
B.	Stálá aktiva	12 240 042
B. I.	Nehmotný investiční majetek	19 046
B. II.	Hmotný investiční majetek	12 220 996
B. III.	Finanční investice	64 458
B. IV.	Aktivní konsolidační rozdíl	0
B. V.	Cenné papíry v ekvivalenci	656 042
C.	Oběžná aktiva	315 756
C. I.	Zásoby	0
C. II.	Dlouhodobé pohledávky	0
C. III.	Krátkodobé pohledávky	68 610
C. IV.	Finanční majetek	247 146
D.	Ostatní aktiva – přechodné účty aktiv	27 917

PASIVA CELKEM		13 304 215
A.	Vlastní jmění	12 593 425
A. I.	Základní jmění	7 605 482
A. II.	Kapitálové fondy	3 746 722
A. III.	Fondy ze zisku	981 234
A. IV.	Hospodářský výsledek minulých let	-25 423
A. V.	Hospodářský výsledek za účetní období	113 065
A. V.1	v tom: hosp.výsl. běžného účetního období (+/-)	13 510
A. V.2	podíl na hosp. výsledku v ekvivalenci (+/-)	99 555
A. VI.	Pasivní konsolidační rozdíl	43 041
A. VII.	Konsolidační rezervní fond	129 304
B.	Cizí zdroje	709 496
B. I.	Rezervy	162 618
B. II.	Dlouhodobé závazky	280 190
B. III.	Krátkodobé závazky	198 116
B. IV.	Bankovní úvěry a výpomoci	68 572
C.	Ostatní pasiva – přechodné účty pasiv	1 294

Konsolidovaný výkaz zisků a ztrát k 31.12. 2002

v tis. Kč

Tržby za prodej zboží	
Náklady vynaložené na prodej zboží	
Obchodní marže	
Výkony	725 910
Výkonová spotřeba	48 838
Přidaná hodnota	677 072
Osobní náklady	26 166
Odpisy nehmotného a hmotného investičního majetku	622 921
Zúčtování rezerv, opravných položek a časového rozlišení provozních nákladů	26 063
Další provozní výnosy	7 630
Další provozní náklady	5 198
* Konsolidovaný provozní hospodářský výsledek	4 354
Finanční výnosy	251 664
Finanční náklady	206 991
* Konsolidovaný hospodářský výsledek z finančních operací	44 673
Odložená daň z příjmů za běžnou činnost	67 541
** Konsolidovaný hospodářský výsledek za běžnou činnost	-18 514
Mimořádné výnosy	25 855
Mimořádné náklady	4 591
Zúčtování pasivního konsolidačního rozdílu	10 760
Zúčtování aktivního konsolidačního rozdílu	
Odložená daň z příjmů za mimořádnou činnost	
* Konsolidovaný mimořádný hospodářský výsledek	32 024
*** Konsolidovaný hospodářský výsledek za účetní období bez podílu ekvivalence	13 510
Podíl na hospodářském výsledku v ekvivalenci	99 555
**** Konsolidovaný hospodářský výsledek za účetní období	113 065

Zpráva dozorčí rady

Vážení akcionáři, dámy a pánové,

dozorčí rada Severočeské vodárenské společnosti a.s. pracovala v roce 2002 ve dvanáctičlenném složení, přičemž deset členů zastupovalo akcionáře a dva členové zaměstnance.

Dozorčí rada zasedala v roce 2002 v souladu se stanovami společnosti celkem devětkrát. Její činnost se odvíjela od hlavních úkolů, které jí určuje zákon a platné stanovy, tj. dohled na výkon působnosti představenstva, na podnikatelskou činnost společnosti a stanovení jejího strategického vývoje.

Dozorčí rada byla o stavu společnosti, aktuálních úkolech a vývoji hospodaření průběžně informována, a to buď účastí předsedy nebo místopředsedy dozorčí rady na jednáních představenstva, společným zasedáním s představenstvem nebo účastí generálního ředitele a dalších členů managementu na zasedáních dozorčí rady. Lze konstatovat, že představenstvo akciové společnosti i vrcholové vedení společnosti vytvořily pro činnost dozorčí rady potřebné prostředí, že informace, stanoviska a potřebné doklady byly předávány včas a v odpovídající kvalitě.

Dozorčí rada přezkoumala řádnou a konsolidovanou účetní uzávěrku za rok 2002 včetně návrhu na rozdělení zisku a doporučuje valné hromadě tuto účetní uzávěrku a návrh na rozdělení zisku schválit.

V uplynulém období dozorčí rada nezjistila žádné porušení povinností členů představenstva ani nedostatky v hospodaření společnosti a konstatovala, že představenstvo i management zabezpečují chod společnosti v souladu se schválenou koncepcí podnikatelské činnosti.



Petr Polák
předseda dozorčí rady